

LIV REGLEMAN SOU KONDWIT ELÈV

Broward County
Public Schools

BROWARD COUNTY PUBLIC SCHOOLS

**KOWOPERASYON
RESPONSABLITE
SIVIS
JANTIYÈS
RESPÈ
ONÈKTE
SANFWA
TOLERANS**

KARAKTÈ - PATI ESANSYÈL NAN LAVI-NOU

2009-2010-2011

BAY FO ADRÈS KAPAB FÈ YO ARETE-OU

(False address can lead to arrest)

AVI ENPÒTAN POU FANMI

SIJÈ: ADRÈS KOTE OU RETE

Pitit-ou andwa ale lekòl nan zòn ou-menm kòm fanmi rete. Se responsablite manman oswa papa pou bay lekòl-la papye ki kòrèk epi egzak kòm prèv kote ou-menm ak elèv-la rete. **Lekòl-la andwa verifye tout ransèyman ou ba-li.**

Si ou depoze fo papye nan bi pou fè von fwòd

Konfòmman ak regleman 5.1 *School Board Policy 5.1*, lè manman oswa papa depoze fo papye pou enskri yon elèv se va rezon pou fè **yo retire elèv-la touswit** nan lekòl-la epi pou yo voye elèv-la al anwole nan lekòl zòn lakay-li, kote li rete.

Fo enfòmasyon

Lalwa Florid 837.96 espesifye klèman: "Nenpòt moun ki konsyamman fè yon deklarasyon ki fo, bay manti nan yon papye avèk entansyon pou twonpe yon anplwaye nan fonksyon ofisyèl-li, moun-sa-a **koupab yon deli dezyèm degre, lalwa pini.**" Diplis, yon moun ki konsyamman fè yon deklarasyon ki pa vre lalwa kapab pini-li paske li fè fo sèman epi **moun-sa-a konmèt (koupab) yon krim yo rele fo sèman nan yon deklarasyon ekri, yon krim twazyèm degre** dapre lwa Florid 92.525. Yo va notifiye biwo *State Attorney's office* krim ki komèt-la.

Lwe pwopriyete ki gen egzansyon taks pwopriyete (Homestead exemption property)

Lwa Florid *Florida Statute 196.061* entèdi ou lwe tout yon kay rezidans ou reklame pou egzansyon taks pwopriyete. Yon aksyon konsa vin fè yo konsidere ou abandonnen dwa-ou pou egzansyon taks pwopriyete. Yo kapab rapòte sa bay *Broward Property Appraiser*. **Pwopriyete kay-la kapab pèdi egzansyon taks sou pwopriyete-li.**

**BAGAY ENPÒTAN
POU OU SONJE
POU OU FÈ**

TANPRI REVWA LIV-
SA-A AVÈK PITIT-OU
POU FANMI OU
KONNEN KISA KI
APWOPRIYE EPI KISA
KI PA APWOPRIYE
NAN LEKÒL, DIRAN
AKTIVITE LEKÒL-LA
PATWONNEN OSWA
NAN TRANSPÒ
BIS LEKÒL.

1. Yo ka rann *paran responsab aksyon pitit-yo, se poutèsa li enpòtan pou paran-yo konnen regleman ak konsekans / pinisyon ki prevwa lè pitit-yo pa konfòme-yo ak regleman-yo. Sepandan, fanmi gen dwa pran defans pitit-yo. Kifè, sistèm lekòl-la dwe gen prèv chak elèv, chak fanmi te gen opòtinite fè lekti Liv Regleman sou Kondwit Elèv.

Siyen epi retounen nan lekòl-la fòmilè “Prèv elèv ak fanmi resevwa Liv Regleman sou Kondwit Elèv” ki nan paj 7-la pa pita pase 3 jou apre ou resevwa Liv Regleman sou Kondwit Elèv 2009/2010/2011 pou konfime ou resevwa liv-la epi ou konnen sa regleman-yo ye. Lè ou siyen sa pa vle di ou dakò oswa ou pa dakò avèk regleman-yo, men ou resevwa yon kopi regleman-sa-yo. Nan paj 11 liv-sa-a. gen yon kopi fòmilè ”Prèv elèv ak fanmi resevwa Liv Regleman sou Kondwit Elèv” ou dwe kenbe pou dosye-ou.

2. Chwazi opsyon-ou nan fòmilè otorizasyon piblikasyon nan laprès nan paj 8. Ou dwe chwazi yon opsyon nan Seksyon A ak yon lòt opsyon nan Seksyon B. Si ou pa chwazi yon opsyon nan okenn seksyon, nou va chwazi otomatikman seksyon ki otorize lekòl-la fè foto pitit-ou, videyotep pitit-ou, ki pèmèt laprès oswa Distri lekòl-la entèvyouve pitit-ou.
3. Anne-sa-a, gouvènman federal fè chanjman nan kategori ras ak gwoup etnik donk sou jan pou rapòte donne sou elèv. Tanpri endike ras ak gwoup etnik pitit-ou nan fòmilè paj 9-la epi retounen-ni nan lekòl-la pa pita pase twa jou apre ou resevwa liv-sa-a. Se ransèyman obligatwa fanmi dwe founi.
4. Pou elèv ki nan onzyèm ak douzyèm ane (11th ak 12th grade) ki pa vle yo pataje ransèyman pèsonnèl ki nan repètwa – *Directory Information* – avèk lame/rekrite lame ak/oswa enstitisyon etid siperyè apre lekòl segondè, ranpli seksyon fòmilè nan paj 10-la pou notifie chwa-ou epi depoze fòm-nan pou direktè lekòl-la nan 10 jou apre dat anwolman-an.
5. Plan Disiplin Distri-la fikse konsekans espesifik pou vyolasyon regleman ki nan Liv Regleman sou Kondwit Elèv epi li fè pati plan disiplin lekòl-la. Na jwenn yon kopi plan Disiplin Distri-la nan paj 49 rive 57 liv-sa-a. Tanpri revwa Plan disiplin-nan avèk pitit-ou. Pou plis ransèyman sou Plan Disiplin-nan, pale ak yon administratè lekòl-la.

Tanpri pran nòt: Vèsyon Liv Regleman sou Kondwit Elèv-sa-a adopte pou pwochen de ane eskolè kap vini-yo (2009 – 2010 ak 2010 -2011)

**Nenpòt kote yo sèvi ak mo “paran/fanmi”, li fè referans ak manman oswa papa oswa toulede epi responsab legal yon elèv, nenpòt moun ki gen relasyon fanmi ak yon elèv, oswa nenpòt moun ki gen otorite pou sipèvizè elèv-la nan plas fanmi-li.*

THE SCHOOL BOARD OF BROWARD COUNTY, FLORIDA

600 SOUTHEAST THIRD AVENUE • FORT LAUDERDALE, FLORIDA 33301-3125



James F. Notter
Superintendent of Schools

SCHOOL BOARD
Chair MAUREEN S. DINNEN
Vice Chair JENNIFER LEONARD GOTTLIEB
ROBIN BARTLEMAN
BEVERLY A. GALLAGHER
PHYLLIS C. HOPE
STEPHANIE ARMA KRAFT, ESQ
ANN MURRAY
ROBERT D. PARKS, Ed.D.
BENJAMIN J. WILLIAMS

Jiyè 2009

Byenveni nan nouvo ane eskolè-a!

Pou tout elèv ak fanmi-yo:

Lekòl piblik Brawad Kaounti (*Broward County Public Schools*) pran angajman pou li satisfè bezwen edikasyon tout elèv nan yon anviwonman sekirize ki favorize aprann. *Liv Regleman sou Kondwit Elèv* prepare pou pwomouvwa misyon-sa-a.

Liv Regleman sou Kondwit Elèv ap ban-nou ransèyman espesifik konsènan regleman elèv-yo dwe respekte, ak konsekans vyolasyon regleman dokiman-sa-a tabli. *Liv Regleman sou Kondwit Elèv* trete estanda kondwit pou tout elèv depi sa ki konsènan prezans elèv ki dwe vin lekòl regilyèman, respè pou moun ak sa ki pou yo, epitou izaj teknoloji, piblikasyon elèv, aktivite elèv, dosye elèv, dwa pou ale ann apèl ak pwosedi pou pote plent. Tanpri revwa tout enfòmasyon ki nan *liv Regleman sou Kondwit Elèv* avèk anpil atansyon epi pale ak pitit-ou sou konsekans vyolasyon regleman-yo. Elèv ak fanmi-yo dwe siyen yon deklarasyon pou endike yo resevwa *liv Regleman sou Kondwit Elèv*, yo konprann espikasyon sou regleman liv-la bay, epitou yo chwazi yon opsyon nan fòmèlè otorizasyon piblikasyon nan laprès.

Li enpòtan pou ou revwa liv-sa-a, paske li gen ladann chanjman ki fèt nan vèsyon anvan-yo ak chanjman ki te fèt lanne dènyè. Ale nan paj 6 pou ou jwenn yon lis konplèt chanjman ki fèt kounye-a nan *Liv Regleman sou Kondwit Elèv*. Gen ransèyman sou kilè yo va asepte devwa ratrapaj pou kredi ak nòt pou elèv ki resevwa yon sispansyon. Nan sèten sikonstans, yo bay elèv ki nan sispansyon devwa espesifik; nan ka-sa-yo, yo va bay devwa-sa-yo yon nòt menm jan yo kalkile yon nòt pou elèv ki pa an sispansyon. Diplis, *School Board* adopte yon regleman fèm kont *bullying*; regleman ki entèdi tout kalite agresyon, entimidasyon, britalite, elatriye andedan lekòl-nou. Si yo reyini ase prè pou yon ensidan *bullying* ki pase, yo kapab aplike sanksyon ki sevè.

Youn nan objektif plan estratejik *School Board* se pou li angaje dyalòg avèk piblik-la, epi aplike sa tou pou *Liv regleman sou kondwit elèv*. Chak ane, Distrik-la chache opinyon ak sijesyon divès gwoup, fanmi, elèv ak anplwaye sou sijè-sa-a. Ou kapab gade *liv regleman sou Kondwit Elèv 2009-2010/2011, Policy 5.8*, nan sit Entènèt Distrik-la (www.browardschools.com), nan seksyon *School Board Policies*. Ou kapab gade tou videyo ki akonpaye liv-la nan chenn televizyon BECON pandan de premye semenn klas ak nan sit Entènèt Distrik-la. Lekòl-yo va bay fanmi ak elèv-yo orè pwogramasyon.

Mwen swete ou gen yon eksperyans satisfèzan, agreyab epi pase yon ane eskolè an sekirite kòm nou-menm, bò pa-nou, nap fè tout efò posib pou kontinye fè edikasyon elèv jodi pou lemenn demen.

Avèk respè,

James F. Notter
Superintendent

*Anvan yo bay yon elèv ESE yon sispansyon oswa ekspilse-l epi elèv-sa-a kalifye pou resevwa sèvis dapre IDEA, yo dwe swiv lwa ki aplikab-yo, regleman *School Board* ak sa ki prevwa nan ka espilasyon ak sispansyon nan Plan Edikasyon Endividyèl (IEP). Nan ka sispansyon, ekspilasyon ak tout lòt mezi disiplinè ki dwe aplike pou elèv yo idantifye kòm andikape dapre *Section 504 of the Rehabilitation Act of 1973*, yo dwe swiv lwa ki aplikab, regleman *School Board*, ak sa ki prevwa nan *Section 504 Accommodation Plan*.

"Educating Today's Students For Tomorrow's World."

Broward County Public Schools Is an Equal Opportunity/Equal Access Employer

SA KI NAN LIV SA-A

Rezime chanjman ki fèt	6
Fòmilè	
Prèv elèv ak fanmi resevwa liv-sa-a	7
Fòmilè otorizasyon piblikasyon nan laprès	8
Fòmilè Ransèyman obligatwa fanmi dwe founi	9
Fòmilè pou notifiye chwa –ou	10
Prèv elèv ak fanmi resevwa liv-sa-a (Kopi pou paran)	11
Seksyon I: Prezans ak absans lekòl	13-16
Seksyon II: Respè pou moun ak sa ki pou yo	17
Konpòtman ki aseptab	18
Konpòtman ki pa aseptab ki merite aksyon disiplinè	18-21
Konpòtman nan bis lekòl.....	21-22
Diskriminasyon ak/oswa arasman	22-23
Seksyon III: Regleman sou jan elèv dwe abiye.....	24-25
Seksyon IV: Izaj teknoloji	26-27
Seksyon V: Aktivite ak asanble elèv.....	28-29
Seksyon VI: Dwa lib pou pale ak fè distribisyon materyèl	30-31
Seksyon VII: Piblikasyon lekòl-la andòse	31
Seksyon VIII: Konfidansyalite dosye elèv	32
<i>Family Educational Rights and Privacy Act (FERPA)</i>	32-33
<i>Privacy Practices Related to Students and Family Medical/Mental Health Records (HIPAA)</i>	34-36
Seksyon IX: Entèkansyon ak/oswa Konsekans	37
Entèkansyon posib ak/oswa konsekans move konpòtman.....	37-38
Konsekans pou move konpòtman grav ki kapab lakòz sispansyon ak/oswa espilsyon	38
Ofans (enfraksyon) pou dwòg ak abi sibstans ki ka lakòz sispansyon ak espilsyon posib	39-41
Lòt ofans (nan ka ki pa dwòg ak sibstans ki pa toksik) ki ka kòz sispansyon ak espilsyon posib	41-42
Ofans ki kapab lakòz espilsyon obligatwa	42-43
Lòt pwogram ki ranplase ekspilsyon	43-44
Pwogram <i>Workback</i>	44
Ekspilsyon andeyò lekòl	44
Definisyon zam	44-45
Definisyon ofans ki konsidere kriminel	45
Seksyon X: Dwa pou ale ann apèl epi pwosedi pou pote plent	46-48
Plan Disiplin	49-57
Endèks	58
Manm Komite (2009/2010/2011)	59
Haitian-Creole Regleman sou Kondwit Elèv disponib an kreyòl nan lekòl-la.	
Spanish El Código de Conducta de Estudiantes está a su disposición en español, en la escuela.	
Portuguese O Código de Conduta do Estudante encontra-se disponível em português, em sua escola.	

REZIME CHANJMAN KI FÈT

- Klarifye kilè elèv ki nan sispansyon elijib pou yo ba-yo devwa espesifik epi kilè yo kapab jwenn kredi ak nòt pou devwa ratrapaj.
- Ajoute yon deklarasyon pou notifye tout elèv si yo jwenn yon elèv genyen aparèy elektwonik diran nenpòt egzamen estanda (tankou egzamen Plasman avanse) sa va lakòz rezilta tè s pran-an anile.
- Fòmilè Prèv elèv ak fanmi resevwa Liv regleman sou kondwit elèv epi fòmilè otorizasyon piblikasyon nan laprès dwe nan de dokiman apa. Paran ak elèv-la blije siyen chak fòm separeman epi retounen-yo nan lekòl-la twa jou apre yo resevwa yon kopi liv regleman sou kondwit elèv.
- Separe seksyon ki sou fòmilè Otorizasyon piblikasyon nan laprès pou fè distenksyon ant piblikasyon lekòl ak piblikasyon Distrik-la. Fanmi dwe chwazi yon sèl opsyon nan chak seksyon.
- Enprime paj Plan Disiplin (*Discipline Matrix*) anedan liv regleman sou kondwit elèv, pase pou gen de dokiman separe. Plan disiplin eslike epi fikse konsekans posib pou vyolasyon regleman ki nan liv Regleman sou Kondwit Elèv.
- Mande fanmi pou deklare ras ak gwoup etnik pitit-yo akòz chanjman gouvènman federal fè sou jan pou rapòte kategori ras ak gwoup etnik.
- Ajoute lòt definisyon *bullying* ak cyberentimidasyon (*cyberbullying*) nou pran nan Regleman *Bullying Policy* (SB Policy 5.9). Ekstrè chwazi nan regleman *Bullying Policy* enkli tou.
- Retire klas telekominikasyon kòm yon entèvansyon ak/oswa konsekans posib pou move kondwit paske pwogram-nan pa egziste ankò.
- Retire *Juvenile Assessment Center* (JAC) kòm yon konsekans pou elèv lapolis arete lè timoun-nan absan lekòl san pèmisyon paske pwogram-nan pa egziste ankò.
- Règ Izaj teknoloji ajoute pou enkli elèv ki eseye pwopaje viris nan konpitè men ki pa fin reyisi komèt zak-la.
- Ajoute minisyon ak nenpòt konpozan, enkli men pa limite avèk bal, katouch fizi, katouch, magazin oswa *clips* nan lis bagay yo konsidere kòm zam Kategori B.
- Revize règ teknoloji pèsonnèl pou pèmèt elèv-yo sèvi avèk aparèy teknoloji andeyò tan enstriksyon; sepandan, sèvi ak telefòn selilè epi ak lòt aparèy telekominikasyon san fil rete entèdi toutan pandan lè lekòl.

FÒM PRÈV ELÈV AK FANMI RESEVWA LIV REGLEMAN SOU KONDWIT ELÈV
(Acknowledgement Form)

Regleman Distrik-la pou elèv *Broward County* pibliye nan liv-sa-a. Regleman-yo aplike pou tout aktivite kap fèt sou teren yon lekòl oswa tout lòt kote lekòl-la chwazi pou òganize aktivite epitou nan tout machin ki otorize transpòte elèv. **Lè ou siyen anba-a sa pa vle di ou dakò oswa ou pa dakò avèk regleman-yo men sa vle di ou resevwa yon kopi regleman-yo.** Retounen fòmilè-sa-a pa pita pase 3 jou apre ou resevwa liv Regleman-sa-a sou Kondwit Elèv.

Manman/Papa dwe patisipe nan edikasyon pitit-yo epi gen responsablite:

- Konnen pou sekirite nan lekòl-la, lekòl-yo pa blije bay sipèvizyon plis pase 30 minit anvan lè ofisyèl lekòl-la kòmanse, ni lekòl-yo pa blije bay sipèvizyon plis pase 30 minit apre lè ofisyèl lekòl-la fèmen (*Florida Statute 1003.31(2)*).
- Konnen pou sekirite lekòl-la, epi konsènan elèv ki pran bis lekòl-la, chofè bis-la PA gen dwa rete sou wout pou kite elèv desann bis-la sòf nan estòp ki prevwa pou elèv-la desann.
- Bay lekòl la, chak ane, non ak/oswa nimewo telefòn aktyèl moun lekòl-la kapab kontakte nan ka ijans epi fè lekòl-la konnen lè gen chanjman nan ransèyman-an.
- Avèti lekòl-la sou tout sa ki kapab afekte kapasite pitit-yo pou yo aprann, vini lekòl regilyèman, oswa patisipe nan aktivite lekòl.
- Konnen yo dwe bay pitit-yo medikaman annakò ak regleman *SB Policy 6305*, selon amannman ki pase, konnen konsekans pou fè pase ak/oswa vann oswa eseye vann medikaman ou kapab achte nan famasi san preskripsyon doktè ak/oswa itilize medikaman ki pa otorize jan sa esplike nan regleman *SB Policy 5006*. Regleman *SB Policy 6305* espoze règ konsènan medikaman ou kapab achte san preskripsyon ak medikaman doktè preskri epi *SB Policy 5006* esplike konsekans vyolasyon regleman-sa-yo. Ou kapab gade regleman konplèt sou keksyon sante, sispansyon ak/oswa ekspilsyon epi tout regleman *School Board* nan sit Entènèt <http://www.broward.k12.fl.us/sbbcpolicies>.
- Andwa konnen si lekòl pitit-ou kenbe dosye elèv prive epi konfidansyèl jan sa defini nan seksyon VIII liv-sa-a. Sa enkli tou dwa vi prive anrapò ak pwoteksyon ransèyman sante (PHI) yo kapab jwenn nan dosye swen mantal ak dosye medikal pitit-ou oswa ou-menm.
- Konnen ni *School Board of Broward County* ni anplwaye-li pap responsab pou bagay ki entèdi epi pèdi, yo vòlè oswa konfiske epitou pou aparèy telekomunikasyon san fil (tankou telefòn selilè, *ipods*, ak bipè) oswa lòt aparèy teknoloji pèsonnèl ki pèdi, vòlè, oswa konfiske.
- Konnen bagay lekòl-la sezi epi yo pa reklame nan fen ane eskolè-a, yap bay-yo nan òganizasyon charitab zòn-nan.
- Konprann yo responsab pou kondwit pitit-yo aleritou ant lekòl-la ak lakay-yo epi nan estòp bis-la. Yon anviwonman an sekirite epi ki favorize aprann, epi ki enspire respè se kle pou siksè nan etid. Se pou sa, tout aksyon yon elèv fè andeyò kanpis lekòl-la ki afekte seryèzman kapasite yon elèv pou aprann oswa kapasite yon manm pèsonnèl lekòl-la pou anseye ap trete kòm yon enfraksyon disiplinè. Pou ensidan grav ki pase nan estòp bis ak/oswa ki pa sou pwopriyete *School Board*, fanmi dwe pran kontak ak lapolis dirèkteman. Pou ensidan ki konsènan *bullying* (gade definisyon *bullying* nan paj 19-21), yo ta dwe notifie ofisyèl lekòl-la ki va mennen yon envestigasyon ak/oswa founi asistans ak entèvansyon si direktè lekòl-la/repzantan-ni jije sa apwopriye. Youn nan entèvansyon yo kapab fè, se rele ofisye polis ki nan lekòl-la (*School Resource Officer*).
- Asire pitit-yo sèvi ak teknoloji tankou rezo konpitè, zouti dijital, Entènèt, lojisye/sofwè, yon fason legal, moral epi responsab, jan sa defini nan Seksyon IV liv Regleman-sa-a.

Non elèv-la (EKRI AN LÈT DETACHE)

Siyati elèv-la

Siyati Manman/Papa

Dat

Fòm Otorizasyon piblikasyon nan laprès Anne eskolè 2009-2010/2011

(Media Release Form)

Kòm fanmi yon elèv *Broward County Public Schools* (lekòl piblik Brawad Kaounti), mwen konprann laprès oswa Distri lekòl-la kapab pran pòtre pitit-mwen, videyotep pitit-mwen, entèvyouve-li pou pwomouvwa lekòl piblik Brawad Kaounti (*Broward County Public Schools*). Mwen konprann foto ak entèvyou kapab parèt nan sit Entènèt Distrik-la, nan piblikasyon Distri lekòl-la, nan piblikasyon ekstèn ak nan medya elektwonik jan sa endike anba-a.

Ou dwe tcheke von chwa nan toude seksyon-vo, Seksyon A ak Seksyon B

Seksyon A

Tanpri tcheke Chwa #1 oswa Chwa #2

(Si ou pa tcheke okenn chwa, nou va otomatikman chwazi #1 pou ou.)

1. ____ **MWEN PÈMÈT** laprès oswa Distri lekòl-la fè foto pitit-mwen, filme-li oswa entèvyouve-li pou pwomouvwa lekòl piblik Brawad Kaounti (*Broward County*).
2. ____ **MWEN PA** pèmèt laprès oswa Distri lekòl-la pou li fè foto pitit-mwen, filme-li oswa entèvyouve-li pou pwomouvwa lekòl piblik Brawad Kaounti (*Broward County*).

Seksyon B

Tanpri tcheke Chwa #1 oswa Chwa #2

(Si ou pa tcheke okenn chwa, nou va otomatikman chwazi #1 pou ou.)

1. ____ **MWEN PÈMÈT** yo fè foto pitit-mwen, videyotep oswa entèvyouve-li pou piblikasyon lekòl-la, tankou albòm pwomosyon, jounal lekòl, foto klas, oswa lòt mwayen kominikasyon. Mwen konprann Distri-la blije kominike ransèyman li genyen si medya oswa lòt gwoup nan piblik-la fè demann-nan (egzanp lè nou resevwa demann aksè nan dokiman piblik).
2. ____ **MWEN PA PÈMÈT** yo fè foto pitit-mwen, videyotep oswa entèvyouve-li pou piblikasyon lekòl-la, tankou albòm pwomosyon, jounal lekòl, foto klas, oswa lòt mwayen kominikasyon. Mwen konprann yo pap enkli pitit-mwen nan okenn piblikasyon lekòl-la tankou albòm pwomosyon, jounal lekòl, foto klas oswa lòt mwayen kominikasyon.

Non elèv-la (Ekri an lèt enprimri)

Siyati elèv-la

Dat

Non Paran (Ekri an lèt enprimri)

Siyati Paran

Dat

RANSÈYMAN OBLIGATWA FANMI DWE FOUNI

(Required data from parents)

Chak anne, jan gouvènman federal tabli-li, chak distrik lekòl blije rapòte donne sou ras ak kategori etnik, bay Depatman Edikasyon Leta Florid (*Florida Department of Education*). *Department of Education* pa rapòte ransèyman sou chak elèv an patikilye men li fè yon rapò sou kantite total elèv ki gen nan divès kategori nan chak lekòl. Rapò-sa-yo ede-nou wè epi swiv chanjman nan anwolman elèv epi asire tout elèv resevwa pwogram edikasyon ak sèvis elèv-yo andwa genyen.

Pa gen lontan, gouvènman federal chanje jan pou rapòte kategori-yo pou donne sou elèv. An konsekans, ou gen opòtinite mete ajou donne sou pitit-ou. Avèk nouvo kategori sou jan pou rapòte, ou kapab kounye-a idantifye pitit-ou ak yon gwoup etnik (swa Ispanik/Latino oswa pa Ispanik/Latino) **epi** ak youn oswa plis gwoup rasyal (Endyen Ameriken/Natif natal Alaska, Azyatik, Nwa/Afriken-Ameriken, Natif natal awayen/Lòt moun ki soti nan zile Pasifik, Blan). Kòmanse avèk anne eskolè 2009-10, tout lekòl nèt nan Florid va rapòte donne sou elèv bay Depatman Edikasyon lè li sèvi ak nouvo kategori-yo.

Tanpri konplete enfòmasyon ki anba-a epi retounen-ni nan lekòl pitit-ou nan 3 jou apre ou resevwa Liv Regleman sou Kondwit Elèv. Pou plis ransèyman sou donne elèv, kategori ki rapòte pou gwoup etnik ak ras, tanpri kontakte lekòl pitit-ou.

Non elèv-la: _____ Anne (*Grade*) _____

Tanpri reponn **TOULEDE** keksyon 1 ak 2.

1. Èske pitit-ou Ispanik oswa Latino? (*Tanpri, make sèlman youn*).

_____ Non, pitit-mwen pa Ispanik oswa Latino

_____ Wi, pitit-mwen Ispanik oswa Latino – Yon moun Kiben, Meksiken, Pòtoriken, Ameriken ki sot nan sid oswa santral, lot ispanik kilti oswa orijin, kèlkeswa ras-la.

2. Ki ras pitit-ou? (*Tanpri, make tout sa ki aplikab*)

_____ Endyen ameriken oswa natif natal Alaska – Yon moun ki gen orijin-ni nan pèp Amerik di Nò oswa di Sid (enkli Amerik santral) epi ki kenbe afilyasyon ak tribi-li oswa atachman ak kominote-li.

_____ Azyatik – Yon moun ki gen orijin-ni nan nenpòt pèp Ekstrèm Oryan, Lazi disidès, oswa sou kontinan Lenn, egzanp Kanbodya, Chin, Lenn, Japon, Koreya, Malezya, Pakistan, Zil Filipin, Tayland ak Vyetnam.

_____ Nwa oswa Afriken ameriken – Yon moun ki gen orijin-ni nan nenpòt gwoup ras nwa ki sot ann Afrik.

_____ Natif natal Awayi oswa lòt moun ki soti nan zile Pasifik – Yon moun ki gen orijin-ni nan nenpòt pèp dorijin Awayi, Guam, Samoa, oswa lòt Zile Pasifik.

_____ Blan – Yon moun ki gen orijin-ni nan nenpòt pèp dorijin Ewòp, Mwayen Oryan, oswa Afrik di Nò.

Siyati Paran/Responsab Legal: _____ Dat: _____

Fòmilè pou Notifye Chwa-ou Anne eskolè 2009/2010/2011

(*Opt Out Notification Form*)

POU ANPECHE LEKÒL-LA KOMINIKE RANSÈYMAN PÈSONNÈL ELÈV

(Se sèlman pou elèv 11^{zyèm} ak 12^{zyèm} ane)

Si ou decide sèvis lame ak rekritè lame ak/oswa enstitisyon siperyè apre lekòl segondè pa dwe konnen ransèyman pèsennèl pitit-ou ki nan repètwa - *Directory Information* - , ranpli fòmilè-sa-a epi depoze-li ansanm ak Fòm Prèv elèv ak fanmi resevwa Liv Regleman sou Kondwit Elèv ak fòm otorizasyon piblikasyon nan laprès ki nan do paj-sa-a.

Konfòmeman ak lwa federal, mwen mande pou yo PA KOMINIKE enstitisyon-sa-yo san mwen pa bay otorizasyon mwen anvan, ransèyman pèsennèl pitit-gason/pitit-fi mwen ki nan repètwa lekòl-la (*Directory Information*).

_____ Sèvis Lame/Rekrite lame

_____ Enstitisyon ansèyman siperyè apre lekòl segondè

Non elèv-la _____

Ayeskoul -*High School*- _____

Non Paran/Responsab Legal _____

Siyati Paran/Responsab Legal _____

REMAK: “*Opt out*” Fòmilè pou Notifye Chwa-ou dwe yon demann ekri ou fè CHAK ANNE epi depoze fòm-nan pou direktè lekòl-la nan 10 JOU APRE DAT ELÈV-LA ANWOLE apre kòmansman chak ane eskolè.

FÒM PRÈV ELÈV AK FANMI RESEVWA LIV REGLEMAN SOU KONDWIT ELÈV

(Acknowledgement Form)

Regleman Distrik-la pou elèv *Broward County* publiye nan liv-sa-a. Regleman-yo aplike pou tout aktivite kap fèt sou teren yon lekòl oswa tout lòt kote lekòl-la chwazi pou òganize aktivite epitou nan tout machin ki otorize transpòte elèv. **Lè ou siyen anba-a sa pa vle di ou dakò oswa ou pa dakò avèk regleman-yo men sa vle di ou resevwa yon kopi regleman-yo.** Retounen fòm-sa-a pa pita pase 3 jou apre ou resevwa liv Regleman-sa-a sou Kondwit Elèv.

Manman/Papa dwe patisipe nan edikasyon pitit-yo epi gen responsablite:

- Konnen pou sekirite nan lekòl-la, lekòl-yo pa blije bay sipèvizyon plis pase 30 minit anvan lè ofisyèl lekòl-la kòmanse, ni lekòl-yo pa blije bay sipèvizyon plis pase 30 minit apre lè ofisyèl lekòl-la fèmen (*Florida Statute 1003.31(2)*).
- Konnen pou sekirite nan lekòl-la, epi konsènan elèv ki pran bis lekòl-la, chofè bis-la PA gen dwa rete sou wout pou kite elèv desann bis-la sòf nan estòp ki prevwa pou elèv-la desann.
- Bay lekòl-la, chak ane, non ak/oswa nimewo telefòn aktyèl moun lekòl-la kapab kontakte nan ka ijans epi fè lekòl-la konnen lè gen chanjman nan ransèyman-an.
- Avèti lekòl-la sou tout sa ki kapab afekte kapasite pitit-yo pou yo aprann, vini lekòl regilyèman, oswa patisipe nan aktivite lekòl.
- Konnen yo dwe bay pitit-yo medikaman anakò ak regleman *SB Policy 6305*, selon amannman ki pase, konnen konsekans pou fè pase ak/oswa vann oswa eseye vann medikaman ou kapab achte nan famasi san preskripsyon doktè ak/oswa itilize medikaman ki pa otorize jan sa esplike nan regleman *SB Policy 5006*. Regleman *SB Policy 6305* espoze règ konsènan medikaman ou kapab achte san preskripsyon ak medikaman doktè preskri epi *SB Policy 5006* esplike konsekans vyolasyon regleman-sa-yo. Ou kapab gade regleman konplèt sou keksyon sante, sispansyon ak/oswa ekspilsyon epi tout regleman *School Board* nan sit Entènèt <http://www.broward.k12.fl.us/sbbcpolicies>.
- Andwa konnen si lekòl pitit-ou kenbe dosye elèv prive epi konfidansyèl jan sa defini nan seksyon VIII liv-sa-a. Sa enkli tou dwa vi prive anrapò ak pwoteksyon ransèyman sante (PHI) yo kapab jwenn nan dosye swen mantal ak dosye medikal pitit-ou oswa ou-menm.
- Konnen ni *School Board of Broward County* ni anplwaye-li pap responsab pou bagay ki entèdi epi pèdi, yo vòlè oswa konfiske epitou pou aparèy telekomunikasyon san fil (tankou telefòn selilè, *ipods*, ak bipè) oswa lòt aparèy teknoloji pèsennèl ki pèdi, vòlè, oswa konfiske.
- Konnen bagay lekòl-la sezi epi yo pa reklame nan fen ane eskolè-a, yap bay-yo nan òganizasyon charitab zòn-nan.
- Konprann yo responsab pou kondwit pitit-yo aleritou ant lekòl-la ak lakay-yo epi nan estòp bis-la. Yon anvionnman an sekirite epi ki favorize aprann, epi ki enspire respè se kle pou siksè nan etid. Se pou sa, tout aksyon yon elèv fè andeyò kanpis lekòl-la ki afekte seryèzman kapasite yon elèv pou aprann oswa kapasite yon manm pèsennèl lekòl-la pou anseye ap trete kòm yon enfraksyon disiplinè. Pou ensidan grav ki pase nan estòp bis ak/oswa ki pa sou pwopriyete *School Board*, fanmi dwe pran kontak ak lapolis dirèkteman. Pou ensidan ki konsènan *bullying* (gade definisyon *bullying* nan paj 19-21), yo ta dwe notifiye ofisyèl lekòl-la ki va mennen yon investigasyon ak/oswa founi asistans ak entèvansyon si direktè lekòl-la/reprezantan-ni jije sa apwopriye. Youn nan entèvansyon yo kapab fè, se rele ofisye polis ki nan lekòl-la (*School Resource Officer*).
- Asire pitit-yo sèvi ak teknoloji tankou rezo konpitè, zouti dijital, Entènèt, lojisye/sofwè, yon fason legal, moral epi responsab, jan sa defini nan Seksyon IV liv Regleman-sa-a.

Non elèv-la (EKRI AN LÈT DETACHE)

Siyati elèv-la

Siyati Manman/Papa

Dat

1.731 elèv san kay, san lojman

91.397 elèv ki nan lekòl
Broward resevwa manje gratis,
men sèlman 58.955 jenn nan
Broward ki gen laj ant 0 ak 18
anne ap resevwa foud estap
(*food stamps*).

Disi anne pwochenn, rejyon
metwopolitèn Miyami-Fòt
Lòdedal ap pèdi 84,000 djòb, li
klase nimewo 3 nan peyi-a pou
djòb ki pèdi.

Youn nan chak 135 kay nan
Florid resevwa mwa
dènye avi pou yo
sezi kay-yo,
an gwo twa fwa plis
pase mwayèn nasyonnal-la.

Misyon esansyèl 211

2-1-1 *Broward* bay yon sèl nimewo, fasil pou ou sonje, pou rele. Nenpòt moun ki nan *Broward County* ki kapab bezwen èd pou yon pwoblèm sante oswa pou yon sèvis imen oswa kapab bezwen entèvansyon pou yon sitiyaasyon difisil lap travèse dwe rele nimewo-sa-a. Konseye antrene disponnib lajounen kou lannwit sèt jou sou sèt (24/7) pou koute tout kalite pwoblèm epi yo kapab bay ransèyman itil. Yo kapab chwazi nan pami plis pase 3000 pwogram ki kapab founi asistans. Kounye-a, chak anne nou resevwa nan sant apèl pou asistans (*Helpline*) plis pase 100,000 apèl telefonik, kote yo trete avèk respè epi diyite chak moun ki rele. Tout apèl-yo gratis, anonim epi konfidansyèl. Gen konseye 211-*Broward* ki pale plizyè lang epi ki gen aksè ak sèvis entèpretasyon ki pèmèt moun ki fè kout telefòn-la kapab jwenn èd nan youn nan 140 lang ki pale nan kaounti-a.

Se United Way of Broward County, The Children's Services Council of Broward, Broward County Human Services, The Florida Department of Children and Families, minisipalite nan Broward, fondasyon prive ak fondasyon sosyete, epi donasyon prive ki bay lajan pou 2-1-1 Broward fonksyonnen.

Fanmi, Elèv, Pwofesè, Pèsonnèl ...

Pou jwenn aksè gratis epi konfidansyèl
pou pwogram sante ak sèvis imen
nan *Broward County*
KONPOZE NIMEWO 2-1-1 oswa (954) 537-0211

Pwoblèm sante? Pwoblèm abi dwòg? Pwoblèm sante mantal?
Bezwen èd pou fè fas ak sitiyaasyon? Bezwen èd pou lwaye oswa
sèvis itilite piblik? Pa gen ase manje? Deprime? Gen lide
tiye tèt-ou?

Pa pran pwoblèm-sa-yo pou kont ou!

Pou fè benevola oswa pou fè donasyon pou sipòte 2-1-1, tanpri vizite-nou nan sit Entènèt www.211-broward.org oswa rele nou nan nimewo (954) 390-0493

Donasyon prive ak donasyon sosyete jwe yon wòl enpòtan pou kenbe fonksyonman sèvis 2-1-1 ap bay kominote-nou

SEKSYON I – PREZANS AK ABSANS LEKÒL

Manman/Papa yon timoun ki gen laj obligatwa pou ale lekòl responsab fè timoun-nan vin lekòl chak jou (*Florida Statute 1003.24*). Manm pèsennèl lekòl-la, fanmi, elèv ak ajans Leta ki konsènen dwe travay ansanm pou fè respekte tout lwa ki an rapò ak prezans yon timoun lekòl. Pami sanksyon yo ka pran se refere ka-a bay ajans Leta ki responsab pou yon aksyon nan tribinal poutèt absans pwolonje oswa twòp absans (*Florida Statute 1003.27*). Regleman *SB Policy 5.5* esplike règ ki aplike pou absans ak prezans lekòl epi pwosedi pou yo swiv nan ka-sa-yo. Gade regleman-an ak tout lòt regleman *School Board* nan sit Entènèt <http://www.broward.k12.fl.us/sbbcpolicies>.

Yo ekzije prezans yon elèv nan saldeklas pou maksimòm akonplisman objektif enstriksyon. Pou elèv ki montre tandans absan toutan lekòl, yo kapab rekòmande entèkansyon.

Dwa

Elèv-yo andwa konnen ki jan Distrik-la defini absans ki eskize, absans ki pa eskize ak reta epi sa Distrik-la fè nan ka-sa-yo. Plan Disiplin Distrik-la fikse konsekans espesifik pou move kondwit epi li fè pati plan disiplin lekòl-la. Plan Disiplin-nan nan paj 49-57 dokiman-sa-a.

Elèv-yo gen dwa fè tout devwa pou ratrape sa yo te manke pandan yon absans ki eskize oswa sispansyon.

Elèv ki marye, ki se manman ki se papa oswa ki gen lespwa vin manman gen dwa rete nan pwogram regilye lekòl-yo oswa swiv yon pwogram espesyal ki prepare pou satisfè bezwen-yo.

Elèv-yo gen dwa jwenn bon pwoteksyon pou yo pa pran okenn maladi kontajye lè yo nan lekòl-la.

Responsablite

Regleman

The School Board of Broward County, Florida ensiste sou enpòtans pou tout elèv ale regilyèman lekòl epi rete lekòl jiskaske yo diplome lekòl segondè (ayeskoul). Sepandan, “si yon timoun rive laj sèzan (16) [oswa laj lwa Leta espesifye, selon laj ki pi gran ki vin anvan] pandan ane eskolè-a li pa oblije kontinye ale lekòl si li depase sèzan epi li ranpli yon deklarasyon fòmèl pou di li gen entansyon tèminen anwolman li avèk *School Board* Distrik-la. Nan deklarasyon-sa-a elèv-la dwe rekonnèt desizyon pou li kite lekòl sa kapab diminye chans li pou li fè plis lajan pi devan epi timoun-nan ak fanmi-li dwe siyen deklarasyon-sa-a. Distrik lekòl-la dwe fè fanmi-an konnen lè yo resevwa deklarasyon desizyon pou kite lekòl” (*Florida Statute 1003.21*). Nou kapab jwenn fòm “Deklarasyon elèv ki gen entansyon kite lekòl” (*Declaration of*

Elèv-yo responsab ale nan tout klas-yo.

Elèv-yo responsab rive alè lekòl epi nan tout klas-yo.

Elèv-yo responsab fè fanmi-yo avèti lekòl-la lè yo absan.

Elèv-yo responsab mande pwofesè-yo devwa pou ratrape sa yo te manke epi fin devwa-yo.

Elèv-yo gen responsablite pou wè konseye, avèk/oswa doktè-yo ki kapab ba-yo konsèy sou jan yo kapab balanse etid-yo avèk keksyon maryaj, gwosès, epi wòl papa ak manman.

Yo pap pèmèt elèv ki genyen oswa yo sispèk ki gen maladi kontajye vin lekòl. Pou elèv-la ka retounen lekòl, doktè kap trete-li dwe bay fanmi-an yon nòt pou asire elèv-la pa malad ankò. Varisèl se sèl maladi kontajye fanmi pa bezwen papye doktè pou li.

Intent) nan chak direksyon lekòl. Sonje: elèv ki kite lekòl pap kalifye pou resevwa yon lisans chofè oswa yon pèmi kondwi oswa ankò yo kapab retire lisans oswa pèmi kondwi-li (Gade nan paj 15).

PA VIN LEKÒL AK SIY BONNÈ KI ANNONSE ABSANS ABITYÈL

LI ENPÒTAN POU PITIT-OU VIN LEKÒL CHAK JOU. Si pitit-ou pa lekòl, li ka PETÈT montre tandans abitud absan, pa vin lekòl ki endike siy bonnè absans abityèl. (*SB Policy 5.5*).

KI SA ABITID PA VIN LEKÒL YE?

Yo kapab pwouve yon elèv ap devlope abitud absan lekòl lè:

- 1) li akimile reta, siyen pou soti lekòl anvan lè nòmal ranvwa twò souvan ak/oswa li gen twòp absans (kit absans-yo eskize kit yo pa eskize) tout absans-sa-yo rive depase 5 jou nan yon tan nèf semenn klas (*marking period*) oswa 10 jou nan 2 tan nèf semenn klas; oswa lè
- 2) li absan epi absans ki pa eskize rive totalize 5 jou nan 30 jou oswa 10 jou nan 90 jou (*Florida Statute 1003.26 (b)*).

Sepandan, yon elèv pwouve lap devlope abitud absan lè li gen 15 absans akimile ki pa eskize nan yon tan 90 jou, kit fanmi-li okouran kit fanmi-li pa okouran (absan abityèl - *truancy*) (*Florida Statute 1003.01 (8)*).

Fanmi ak elèv-yo kapab verifye absans nenpòt lè swa nan lekòl-la swa pandan yo lakay-yo lè yo kontakte lekòl-la swa ankò yo ka ale nan *Virtual Counselor* nan Entènèt pou konsilte rapò elektwonik prezans ak absans lekòl.

Si apre plizyè absans ki akimile jan sa note pi wo-a, direktè-a ak/oswa reprezantan-ni detèminen rezon ki fè elèv-la absan lekòl pa valab, direktè lekòl-la oswa reprezantan-ni dwe refere ka elèv-la bay ekip ki etidye timoun, manm ekip-la kolabore pou rezoud pwoblèm (*child study team - Collaborative Problem Solving Team*) pou yo detèminen si elèv-la ap devlope abitud elèv kap absan touttan epi idantifye entèvansyon posib yo kapab pran pou korije sitiyasyon-sa-a. (*Florida Statute 1003.26 (1)(b)*), ak/oswa yo va notifiye tou biwo *State Attorney's Office* paske elèv-la pa konfòme l'avèk lwa sou prezans obligatwa lekòl. Sepandan, si direktè-a ak/oswa reprezantan-ni detèminen rezon pou absans-yo valab epi pa gen siy bonnè ki ka anonse absans abityèl, manman oswa papa dwe bay lekòl-la yon nòt (yo va kenbe nòt-la nan achiv lekòl-la) pou esplike rezon absans-sa-yo. Yo pap pran plis aksyon apre sa.

Jan pou Rapòte Absans

Papa oswa Manman kapab ekri yon nòt oswa telefonnen lekòl-la pou avèti pitit-li ap absan. Lè wap rapòte absans bay dat ak rezon absans-lan oswa absans-yo. Paran-yo DWE rapòte absans-yo nan de (2) jou. Nan sèten sikonstans, direktè lekòl-la KAPAB fè esepsyon. Manm pèsonnèl

lekòl-la gen dwa legal pou reklame yon nòt doktè ki eskize absans-lan.

Pou elèv lekòl segondè (ayeskoul) sèlman, lè elèv-la ale mwaye tan nan de (2) lekòl, paran-yo dwe avèti toulede lekòl-yo.

Pou lekòl primè sèlman, *Broward Truancy Intervention Program (BTIP)* se yon asosiyasyon pwogram biwo *Broward State Attorney's Office* ak *School Board of Broward County*. Pwogram-nan bati pou prevni twòp absans; pami aksyon yo ka pran se notifiye fanmi, epi rann fanmi responsab pou asire pitit-li vin lekòl, entèvansyon lekòl-la epi kontwòl prezans ak absans toulejou. Fanmi dwe kominike ak manm pèsonnèl lekòl-la kèlkeswa absans-lan. Yo va voye ka tout paran ki pa konfòme-yo ak seksyon lwa *Florida Statute 1003.27* nan biwo *State Attorney's Office*. Lwa Leta Florid espesifye klèman yon paran komèt yon deli dezyèm degre lalwa pini, si li refize oswa neglije fè ansòt pitit-li ale lekòl regilyèman oswa si li refize patisipe nan reyinyon konsènan pitit-li ki kontinye ap absan lekòl.

ABSANS POU YON REZON VALAB – ABSANS KI ESKIZE

Tout elèv dwe ale lekòl. Sepandan, lè sa nesèsè pou yon elèv absan, absans-yo kapab eskize pou youn nan rezon ki nan lis anba-a. (Yo pap konsidere elèv ki nan sòti òganize (*field trips*), oswa ki ale nan sispansyon andedan lekòl-la oswa nan pwogram ki ranplase sispansyon, absan.) **Pou rezon 1 rive 5, fanmi dwe avèti lekòl-la swa jou anvan-an swa jou absans-lan menm oswa nan 2 jou lekòl ki vin apre absans-lan sinon yo va konsidere absans-lan kòm yon absans ki pa eskize.** Sepandan, toutotan lekòl-la pa resevwa yon apèl telefòn oswa yon nòt pou eskize absans-lan, absans-lan konte pou yon absans san rezon. **Fanmi dwe bay rezon absans-lan epi yo kapab eskize absans-yo pou youn nan uit rezon *School Board* bay kòm rezon valab pou yo konsidere yon elèv absan.** Nan sèten sikonstans, lekòl-la ka ekzije yon doktè oswa yon reprezantan klinik sante piblik ekri yon nòt pou eskize absans-lan. Men ka kote absans yon elèv eskize:

1. Maladi. Elèv ki prevwa yo kapab manke omwens 15 jou lekòl swivi swa pou maladi, swa pou pwoblèm sante, oswa pou rezon sosyal, emosyonèl, oswa ki ka manke plizyè jou lekòl pandan tout ane-a nan diferan entèval pou menm rezon-yo, ka kontinye resevwa ansèyman lakay-yo. Kominike ak anplwaye anchaj nan lekòl-la pou ansèyman nan lopital/lakay epi mande-li yon kopi aplikasyon/referal pou ansèyman nan lopital lakay (*Hospital/ Homebound referral packet*).

2. Maladi yon manm pwòch fanmi elèv-la.
3. Lanmò nan fanmi elèv-la.
4. Jou konje pou fèt espesyal nan relijyon elèv-la.
5. Yon manda pou konparèt devan yon tribinal oswa sitasyon pou konparèt devan yon ajans ki fè respekte lalwa.
6. Evènman espesyal. Men kèk egzanp okazyon espesyal: seremoni piblik enpòtan, konferans, konpetisyon Leta/nasyonnal, ka espesyal nan fanmi-an oswa ijans. Elèv-la dwe gen pèmisyon direktè-a oswa reprezantan-ni senk (5) jou alavans.
7. Randevou kay doktè oswa dantis.
8. Elèv ki genyen osnon yo sispèk gen yon maladi atrapan oswa parazit pa gen dwa vin lekòl toutotan yo pa trete oswa yo pa reprezante yon danje pou lezòt ankò. (*Florida Statute 1003.22*). Men kèk egzanp maladi kontajye ak maladi atrapan: tik, pou nan tèt, pyas, bouton ki fè pi ak demanjezon/gratel, enpetigo, gal men se pa yo sèlman. Yo pèmèt elèv-yo gen yon maksimòm senk (5) jou absans ki eskize chak fwa yo atrape maladi kontajye pou nan tèt oswa karang.

ABSANS SAN REZON/KI PA ESKIZE

Se responsablite direktè lekòl-la pou li asire lekòl-la kontakte fanmi elèv-la apre chak absans ki pa eskize epi pran konsekans ak entèvansyon espesifik epi ki apwopriye pou chak absans ki pa jistifye. Fanmi-yo ka resevwa lèt ki va avize-yo pitit-yo te absan san rezon valab. Lèt-sa-yo soti dirèkteman nan dosye ofisyèl prezans ak absans lekòl-la.

1. Yo eskize absans sèlman pou rezon ki ekri anwo-a. Absans ki pa gen rezon valab, jan sa defini nan seksyon anvan-an, ap konsidere kòm absans ki pa eskize. Sa pa aplike nan ka sispansyon.
2. Elèv ki pa prezante yon Sètifika Vaksen (*Certificate of Immunization*) konplèt ki montre li pran tout vaksen nan dat li te dwe pran-yo pap otorize ale nan klas toutotan li pa founi dokiman-sa-a oswa pwouve li gen yon dispans. Yap bay elèv ki resevwa prenmye vaksen sou yon seri men ki an reta pou pran lòt dòz vaksen-yo twa (3) jou delè. Si 3 jou delè-yo pase san

elèv-la pa fin pran dòz vaksen-yo, lekòl-la pap kite li rantre nan klas-la epitou lòt absans ki vin apre ap konsidere tankou absans ki pa eskize.

3. **Pou lekòl segondè sèlman**, Depatman *Division of Highway Safety and Motor Vehicles* ap retire lisans tout elèv ki gen ant katòzan ak dizwitan (14-18), ki kite lekòl oswa ki gen 15 absans ki pa eskize nan yon entèval 90 jou oswa Depatman-an pap bay-yo lisans si yo aplike pou youn. Si nou bezwen plis ransèyman sou pwosedi pou swiv osnon si nou ta renmen yo egzante-nou, pran kontak ak administrasyon lekòl-la oswa biwo konseye (*guidance*).

SISPANSYON

1. Elèv lekòl-la ranvwaye lakay-li nan ka sispansyon andeyò lekòl dwe ale kote yo ofri pwogram ki ranplase sispansyon epi si elèv-sa-a chwazi pa patisipe nan pwogram-nan, yap konsidere li resevwa yon sispansyon.
2. Si yon elèv ki dwe ale nan sispansyon andeyò lekòl epi li absan tout jou yo nan pwogram ki ranplase sispansyon, pou jou elèv-la pa ale ditou, yap konsidere li resevwa yon sispansyon.

DEVWA RATRAPAJ

1. Yo pèmèt yon elèv fè devwa ratrapaj pou kredi ak nòt pou tout absans ki eskize.
2. Yon elèv gen de (2) jou klas pou fè devwa pou chak klas li manke jou li te gen absans ki eskize, **men jou li tounen lekòl-la pa konte**. Men, li dwe remèt devwa pwofesè-a te bay anvan li te absan-an menm jou li tounen-an. Nan sèten ka, direktè-a ka fè esepasyon.
3. **Pou elèv kap fè klas midèskoul:** Yo pèmèt elèv-yo fè devwa ratrapaj pou kredi ak nòt kèlkeswa absans-lan akòz kondisyon pou pwomosyon ak konsekans sou klas elèv-la ta dwe pran si li pa pase.
4. **Pou Elèv kap fè klas segondè**, si yon elèv pa fin fè travay klas-li pandan yon tan nèt semenn klas (*marking period*) paske li gen twòp absans ki eskize, yo ka ba-li yon nòt "I". Elèv-la dwe fini tout travay klas-li anvan fen pwochen tan nèt semenn klas pou li ka resevwa yon lòt nòt an ranplasman "I"-a. Nan

sèten ka, direktè lekòl-la gen otorite pou

Men nan majorite ka kote elèv-la pa fini tout travay-li atan, “I” -a ap chanje an “F” sa ki lakòz elèv-la pa pase klas-sa-a pou semès-sa-a. Si elèv-la double klas-la epi li resevwa yon bon nòt, yo pap konte “I” oswa “F”-la lè yap kalkile mwayèn-li.

5. **Pou elèv kap fè klas segondè**, lè yon elèv pa fini yon egzamen nan yon semès, yap ba-li yon nòt “I”. Lè yon elèv absan yon jou egzamen, elèv-la dwe pran egzamen-an yon lòt jou pou li kapab resevwa kredi. Pou chak jou egzamen diran semès-la yon elèv absan, li gen de (2) jou pou li fè egzamen-sa-a san konte jou li tounen-an. Direktè lekòl-la gen dwa akòde plis tan nan sèten ka espesyal.
6. **Sispansyon:** Yo pèmèt elèv-yo fè devwa yo manke pou yo ka jwenn kredi ak nòt. Se responsablite elèv-la pou li mande pou devwa li manke. Elèv-la dwe tounen tout devwa-li jou menm li retounen lekòl-la apre tan sispansyon-an fini. Yo PAP pèmèt elèv-la patisipe nan okenn aktivite lekòl-la pandan tan sispansyon-an. Yon elèv ki gen sispansyon anedan lekòl dwe kontinye vin lekòl. Li dwe ajou kanmenm ak travay klas-li epi remèt devwa-li toulejou.

Pou elèv yo pa ofri opsyon ale yon kote ki gen pwogram ki ranpase sispansyon, yap ba-yo dewa espesifik pou fè (F.S. 1003.01). Tout absans-sa-yo ap konsidere kòm sispansyon.

RETA

Elèv ki rive anreta kapab twouble atansyon klas-la epi sa ka genyen yon efè negatif sou reyisit elèv-yo. Ret a kapab konte tou pou pwouve abitud pa vin lekòl ki kapab endike siy bonnè absans abityèl (p. 14). Yo kapab pwouve abitud pa vin lekòl lè gen reta akimile, twòp absans (kit absans yo eskize kit yo pa eskize), ak siyen pou soti lekòl anvan lè nòm al ranvwa twò souvan tout absans-sa-yo rive depase senk (5) jou nan yon tan nèf semenn klas oswa dis (10) jou nan de (2) tan nèf semenn klas.

1. Yon reta eskize pou menm rezon yon absans eskize. Absans eskize/reta enkli: maladi, maladi yon manm pwòch fanmi elèv-la, lanmò nan fanmi elèv-la, jou konje pou fèt espesyal nan relijyon elèv-la, manda pou konparèt devan yon tribinal oswa sitasyon pou konparèt devan yon ajans ki fè respekte lalwa, reyinyon ak okazyon espesyal, randevou kay doktè ak/oswa dantis, maladi

ba-li plis tan.

kontajye. Nan sèten sikonstans espesyal, direktè lekòl-yo ak/oswa ranplasan-yo kapab eskize yon reta pou lòt rezon depi fanmi-yo founi dokimantasyon. Fanmi dwe swiv menm pwosesis yo swiv pou eskize yon absans lè yo vle eskize yon reta.

2. Yo konsidere yon elèv anreta lè li pa nan saldeklas-la alè egzakt klas-la dwe kòmanse. Yon elèv ki gen yon reta eskize (swa yon nòt ekri swa fanmi-li rele nan telefòn pou eskize reta-a) dwe ale dirèkteman nan saldeklas-li apre li tcheke anvan nan sal ki deziyen pou sa nan lekòl-la.
3. Pou elèv ki gen twòp reta, yo va konsidere chak ka. Sa va pèmèt decide si elèv-la gen abitud pa vin lekòl.
4. Ret a nan nenpòt klas san yon papye ki esplike rezon reta-a kapab konsidere kòm yon reta ki pa eskize.

REGLEMAN POU ELÈV KAP SOTI ANVAN LÈ NÒMAL RANVWA:

Lè elèv-yo siyen pou soti lekòl anvan lè nòm al ranvwa yon fason kontini, sa ka genyen yon efè negatif sou pèfòmans-yo lekòl. Sistèm lekòl-la ankouraje fanmi-yo pou asire pitit-yo lekòl pandan tout jounen lekòl-la chak jou. Siyen pou soti lekòl anvan lè nòm al ranvwa kapab konte pou pwouve abitud pa vin lekòl ki kapab endike siy bonnè absans abityèl (p. 14). Yo kapab pwouve abitud pa vin lekòl lè gen reta akimile, absans (kit absans-yo eskize kit yo pa eskize), ak siyen pou soti lekòl anvan lè nòm al ranvwa tout absans-sa-yo rive depase senk (5) jou nan yon tan nèf semenn klas oswa dis (10) jou nan de (2) tan nèf semenn klas.

1. Tout lekòl dwe tabli pwosedi nan ka lekòl lage bonnè epi ki garanti tout elèv ap trete menm jan.
2. Okenn elèv pa gen dwa soti lekòl-la pandan dènye 30 (trant) minit ki rete pou jounen lekòl-la fini, sòf si direktè-a oswa reprezantan-ni jije ka-a ijan oubyen si elèv-la gen yon randevou kay doktè oswa dantis ki pa ka ranvwaye pou yon lòt lè.
3. Pou elèv ki siyen twòp pou soti anvan lè nòm al ranvwa, yo ka konsidere chak ka. Sa va pèmèt decide si elèv-la gen abitud pa vin lekòl.

SEKSYON II - RESPÈ POU MOUN AK SA KI POU YO

Fòmasyon karaktè enkòpore nan regleman ak pwosedi *Broward County Public Schools* (lekòl piblik Brawad Kaounti). *Responsablite, Sivis, Jantiyès, Respè, Onèkte, Sanfwa, Tolerans ak Kowoperasyon se prensip fondalnatal ki nan liv Regleman-sa-a sou Kondwit Elèv.*

Dwa

Tout moun dwe trete elèv-yo avèk respè epi onnèkte.

Elèv-yo gen dwa pou lavi prive-yo.

Elèv-yo gen dwa ale nan yon lekòl ki gen sekirite ak disiplin.

Responsablite

Elèv-yo gen responsablite montre nan konpòtman-yo karakteristik fòmasyon karaktè.

Elèv-yo dwe trete tout moun ak respè epi onnèkte.

Elèv-yo dwe respekte dwa lòt moun.

Elèv-yo dwe trete pwopriyete lekòl ak sa ki pou lezòt avèk respè epi ajì yon jan ki pa ni mache sou dwa lezòt ni reprezante yon danje pou sante ak sekirite lezòt.

Regleman -

Li enpòtan pou elèv-yo konnen dwa ak responsablite-yo. Yo dwe obeyi pwofesè-yo ak tout lòt manm pèsonnèl lekòl-la, obeyi chak moun selon wòl-li jan lekòl-la mande, epi obeyi chofè bis-yo tou. Tout elèv dwe pran responsablite-yo epi konpòte-yo yon jan ki respekte dwa tout moun. Konsekans ak pinisyon pou kondwit ki pa aseptab nan Plan Disiplin (*Discipline Matrix*) paj 49-57.

KONPÒTMAN KI ASEPTAB

- Trete lezòt ak respè epi onnèkte.
- Vin prepare pou klas-la epi pote papyè, kreyon, plim, liv ak tout lòt materyèl nesèsè.
- Fini tout travay klas-la ak devwa lakay.
- Byen itilize tan klas-la.
- Pote lakay tout fòmilè epi retounen nan lekòl-la fòmilè ki ekzijib.
- Respekte règ ak regleman, epitou sila-yo sou sòti lekòl-la òganize (*field trips*).
- Pran swen epi retounen tout liv, liv bibliyotèk oswa lòt materyèl lekòl-la prete.
- Konpòte-ou kòrekte man sou kanpis lekòl-la, nan bis lekòl-la, nan soti lekòl-la (*field trips*), ak nan tout reyinyon ak aktivite lekòl-la patwonnen kèlkeswa kote lap fèt.
- Elèv ki monte bisiklèt oblije mete yon kas pwoteksyon (*helmets*) ki byen ajiste sou tèt-yo epi konfòm ak mezi sekirite. Ofisye lapolis kapab bay elèv ki gen mwens pase sèzan (16) epi ki pa konfòm-yo yon kontravansyon epi ba-yo yon sitasyon pou konparèt nan tribinal (Florida Statute 316.2065).

KONPÒTMAN KI PA ASEPTAB KI KA MERITE AKSYON DISIPLINÈ

ENSIDAN AN RAPÒ AK PREZANS EPI ABSANS LEKÒL

- Kite klas-la oswa lekòl san pèmision ofisyèl.
- Absan lekòl abityèlman san pèmision, fè woul (*truancy*).
- Vin lekòl anreta twò souvan.
- Deside pa ale nan klas touttan.
- Pa nan zòn deziyen pou lekòl-li.

ENSIDAN KOTE GEN VYOLASYON REGLEMAN (TANKOU MEN SE PA YO SÈLMAN)

- Pa respekte regleman sou abiman.
- Pran, genyen, montre, distribye, ak/oswa fè pase foto lè ou sèvi ak yon kamerafòn pandan jounen lekòl-la. Pran nòt: Sèvi ak kamerafòn kapab lakòz konsekans adisyonnèl (anplis konfiske) si elèv-la itilize kamera-a pou pran foto pònografik oswa endesan oswa ankò pou pa respekte regleman oswa lalwa.
- Jete fatra nan lekòl-la.

ENSIDAN KI TWOUBLE LÒD (TANKOU MEN SE PA YO SÈLMAN)

- Deranje lòd nan klas-la oswa nan lekòl-la lè elèv-yo: derespektan oswa malelve, refize obeyi anplwaye lekòl-la, pa swiv regleman klas-la, kouri nan kòridò, voye bagay anlè, genyen oswa limen fedatifis oswa bonm ki santi move oswa aktive zam ki fè lafimen, goumen, jwe jwèt aza, oswa pote bagay ki kapab distrè lòt elèv nan lekòl-la tankou men se pa yo sèlman, planchawoulèt, *scooters*, *in-line skates/roller blades* (paten an liy), paten, *heelies* (tennis ak wou), jwèt, jwèt kat, tout kalite jwèt, brikè, radyo, radyo kasèt, ekoutè, bagèt lazè/plim lazè ak lòt aparèy lazè.
- Genyen yon aparèy telekomunikasyon san fil (kamerafòn, telefòn selilè oswa bipè) se pa yon vyolasyon Liv Regleman sou Kondwit Elèv. Sepandan, pote yon aparèy telekomunikasyon san fil ki kapab twouble pwosesis ansèyman; itilize yon aparèy telekomunikasyon san fil pandan lè lekòl-la; itilize yon aparèy telekomunikasyon san fil nan bis lekòl, san pa gen ijans anrapò avèk sekirite oswa danje pou lavi, yo defini tankou yon aksidan nan bis, pàn mekanik ki ka fè bis-la pran reta nan wout, ak/oswa trant (30) minit oswa plis reta sou wout; genyen oswa itilize yon selilè pou voye yon mesaj ekri (*text messaging*) ou kapab fè sa depi sa pa deranje chofè bis-la); tousa ap yon vyolasyon regleman ki nan Liv Regleman sou Kondwit Elèv, kifè yo ka pran sanksyon disiplinè pwogresif kont elèv ki komèt vyolasyon-yo.
- [Nap siyale: Anplwaye *School Board* pap responsab pou aparèy telekomunikasyon san fil (selilè, kamerafòn, bipè...) ki pèdi, yo vòlè oswa sezi. Si gen elèv ki pa respekte regleman-sa-a lekòl-la va konfiske aparèy-la epi li va remèt aparèy-la sèlman bay fanmi elèv-la. Lwa Florida Statute 1006.07 (2) (e) ekzije distrik lekòl pou fè fanmi-yo konnen si elèv-yo itilize aparèy telekomunikasyon san fil pou komèt yon zak kriminel, yo kapab sibi sanksyon disiplinè lekòl-la ak/oswa akize-yo pou krim.
- Posede aparèy teknoloji pèsonnèl tankou *ipods*, elatriye, se pa yon vyolasyon regleman ki nan *Liv Regleman sou Kondwit Elèv*. Si elèv-yo posede aparèy teknoloji pèsonnèl, yo dwe fèmen aparèy-la epi sere-li kote yo pa ka wè aparèy-la pandan tan enstriksyon ak lè aktivite nan saldeklas-la. Sepandan, si se pwofesè-a ki mande elèv-yo sèvi ak aparèy teknoloji pèsonnèl (sòf selilè) diran tan li pap anseye oswa diran aktivite ki pa gen rapò ak klas-la oswa diran aktivite enstriksyon nan klas, yo pap pran sanksyon disiplinè kont elèv sila dapre regleman-sa-a. Si gen elèv ki pa respekte regleman-sa-a, lekòl-la va sezi aparèy-la epi li va remèt aparèy-la sèlman bay fanmi elèv-la. Pou vyolasyon regleman ki repete souvan lekòl-la va aplike sanksyon disiplinè pwogresif (oframezi).

- Yo entèdi tou *scooters, inline skates/rollerblades* (paten an liy) *heelies* (tennis ak wou) andedan bilding lekòl-la.
- Gen move kondwit nan sòti òganize (*field trips*).
- Fè tèt ou pase pou yon lòt swa nan pran poul, kopye devwa lezòt, vòlè lide lòt moun, imite nan move bi, bay fo idantite, oswa itilize fo idantite, oswa pase pou fanmi-ou nan nòt pou eskize absans oswa reta, siyen kanè lekòl, elatriye.
- Gen nan men-ou oswa sèvi ak dokiman, fòmilè lekòl-la oswa kaounti-a san otorizasyon.
- Fè lòt elèv oswa anplwaye abi, tankou –men se pa yo sèlman- di pawòl ensiltan, mennase oswa koze donmaj fizik (nan kò), fòse moun bay sa ki pou li, detwi afè pèsonnèl, fè fo akizasyon ak fèm entansyon, oswa bay fo enfòmasyon **ekspre**.
- Dirije, rekrute oswa patisipe nan aktivite gang jenn sou teren lekòl-la.
- Fè jès, pale langaj ak/oswa fè siy yo sèvi nan gang oswa kilt.
- Antre sou teren, pwopriyete lekòl san otorizasyon.
- **Pou elèv kap fè klas nan segondè sèlman**, pake yon machin nan lekòl-la, san pèmi ofisyèl, oswa kote yo pa otorize machin pake.
- Mete lavi elèv ak manm pèsonnèl lekòl-la an danje lè ou sonnen, tire klòch alam dife san rezon.
- Jwe jwèt aza/mize pou lajan.

ABI SIBSTANS/ENSIDAN ANRAPÒ AK DWÒG (TANKOU MEN SE PA YO SÈLMAN)

- Genyen oswa pran dwòg, gen oswa pran alkòl, gen ak/oswa pran pwodi tabak, gen medikaman ou kapab achte nan famasi san preskripsyon doktè epi ki pa otorize.
- Vann oswa seye vann ak/oswa fè pase dwòg, alkòl ak/oswa pwodi tabak, medikaman ou kapab achte nan famasi san preskripsyon doktè kit li otorize kit li pa otorize.
- Genyen akseswa pou preparasyon dwòg oswa pou pran dwòg.

ZAK KONT MOUN (TANKOU MEN SE PA YO SÈLMAN)

- *bullying* ki se nwi, entimide, agrese, britalize, elatriye ak/oswa arasman.
- *Cyber-bullying, cyber-entimidasyon*
- Patisipe nan zak entim, angaje nan arasman seksyèl, osnon ekspozè pati endesan nan kò ki ofiske lezòt.

- Posede materyèl pònografik oswa pòtre, foto endesan ak tout bagay (akseswa) ki ka sèvi pou pran dwòg.
- Itilize langaj ekri oswa vèbal pou ensilte, blasfeme, chokan sou sèks ak ras, fè remak oswa jès endesan.
- Anniye/Arase lezòt poutèt laj, koulè, gason oswa fi, orijin nasyonnal, marye oswa pa marye, ras, relijyon oswa preferans seksyèl.
- Anniye/Arase lezòt paske yo andikape.
- Anniye/Arase lezòt poutèt gwoup etnik-yo, milye sosyo/ekonomik-yo, oswa patikilarite nan langaj.
- Anniye/Arase lezòt poutèt aparans fizik (kò-yo) oswa pou nenpòt lòt rezon.
- *Hazing* – Patisipe nan seremoni inisyasyon nouvo elèv.
- Mennase, *stalking* (arase epi swiv yon moun ak ensistans pou apwoche-li), frape oswa blese yon pwofesè oswa lòt manm pèsonnèl lekòl-la.
- Avèk fèm entansyon, fè fo akizasyon sou yon pwofesè oswa yon lòt manm pèsonnèl lekòl-la, ki mete an danje repitasyon pwofesyonèl, djòb oswa sètifikasyon-li.
- Konmèt yon krim rayisab.

Gade definisyon-yo nan seksyon paj 19-21

ENSIDAN ANRAPÒ AK PWOPRIYETE (TANKOU MEN SE PA YO SÈLMAN)

- Defigure, detwi oswa kraze brize pwopriyete lekòl-la.
- Fè move izaj teknoloji.
- Kòmanse yon dife espre (arson).
- Konmèt yon vòl.
- Itilize fòs pou antre nan yon kay oswa bilding ak entansyon pou komèt yon krim, kase kay, fè kanbriyolaj.

LÒT ENSIDAN KRIMINÈL (TANKOU MEN SE PA YO SÈLMAN)

- Genyen epi/oswa kache yon zam (pou definisyon zam, gade nan paj 44-45).
- Mennase oswa blese yon moun ak yon zam.
- Vòlè, pran sa ki pa pou ou.
- Fòse yon moun bay yon lòt moun oswa oumenm lajan, sa ki pou li, oswa lòt bagay ki gen anpil valè. (*extortion*).
- Mete lavi elèv ak manm pèsonnèl lekòl-la an danje lè ou pa rapòte yon mennas vyolans kont lezòt.
- Fè mennas sote bonm.
- Atak seksyèl.
- Kidnape oswa fè anlèvman.
- Tiye yon moun.

- Konmèt lòt zak kriminèl.

DEFINISYON

Hazing ki se patisipe nan inisyasyon nouvo elèv vle di tout aksyon oswa sityasyon ki akòz ensousyans e avèk fèm entansyon mete an danje

Yon krim rayisab sou baz prejije, diskriminasyon konsènen yon atak kont yon moun oswa pwopriyete-li yo chwazi espesifikman poutèt ras, koulè po, relijyon, orijin nasyonnal, si li gason oswa fi, andikape, oswa preferans seksyèl-li. Atak-la oswa ofanslan ka ale depi nan ensilt sou ras oswa majidigri sou mi lekòl, jiska mennas oswa koze donmaj nan kò, kraponnen, lèt oswa imel/kourye elektwonik rayisab, kraze brize, mete dife espere, atake yon moun, elatriye. Elèv ki kwè yo te viktim yon krim rayisab dwe mete yon pwofesè ak/oswa yon administratè lekòl-la okouran touswit pou rapòte zak-la. **Depatman Special Investigative Unit distrik-la envestige krim rayisab.**

Orijin nasyonnal konsènen kote yon moun oswa zansèt-li soti, tou kòm aparans fizik, tradisyon oswa patikilarite langaj-li men se pa sa sèlman.

“Bullying” vle di fè yon elèv oswa plizyè elèv oswa anplwaye soufri nan kò oswa gen lapènn ki afekte lespri. Sa kapab fèt sistematikman oswa konstaman. Yo defini *bullying* tou kòm yon konpòtman fizik agresif, konpòtman ekri oswa vèbal endezirab ki enkli jès mennasan, ensiltan oswa ki pa respekte diyite yon moun, yon granmoun oswa yon elèv genyen, konpòtman ki gen ase potansyèl pou kreye yon anviwonman edikatif ki kapab entimidan, ostil oswa chokan; oswa kòz donmaj alontèm; ki lakòz anbarasman oswa imilyasyon; ki entèfere enjisteman avèk pèfòmans eskolè oswa patisipasyon yon elèv. Konpòtman repetitif-sa-a manifeste souvan avèk yon pouvwa dominan. Men kèk egzanp *bullying* men se pa yo sèlman:

1. Takinen yon lòt san li pa vle
2. Fè mennas
3. Entimidasyon - kraponnay
4. *Stalking* (arase, swiv yon lòt pou apwoche-li)
5. *Cyberbullying* – *cyber* entimidasyon
6. Agresyon, vyolans, atak fizik(nan kò)
7. Vòl
8. Arasman seksyèl, relijye oswa rasyal
9. Imilyasyon piblik (devan lòt moun)
10. Destriksyon sa ki pou lekòl oswa sa ki pou moun
11. Ensiste oswa fòse yon moun izole tèt-li, anpeche-li patisipe nan sèten aktivite sosyal,

sante fizik (kò) oswa mantal oswa sekirite yon elèv san: 1) elèv-la pat bay konsantman li pou li patisipe oswa; 2) yon òganizasyon pa te apwouve aktivite-a oswa kondwit-la oswa; 3) aktivite-a pa te òganize nan bi pou patisipan-an vin manm yon òganizasyon (*Florida Statute 1006.63*).

iyore prezans li swa ak ankourajman oswa gwo presyon (*social exclusion*)

12. Fè kouri bri ase mechan oswa mansoj sou yon moun

“Arasman/pèsekisyon” vle di tout jès mennasan, ensiltan oswa degradan, izaj teknoloji, lojisyèl òdinatè/sòfwè, oswa ankò konpòtman ekri, vèbal oswa agresif, ki dirije kont yon elèv oswa yon anplwaye lekòl, ki:

1. Fè yon elèv oswa yon anplwaye lekòl gen yon lapè kòm kwa yo kapab fè li mal oswa detwi sa ki pou li;
2. Antrave pèfòmans edikasyon elèv-la, pèfòmans travay yon anplwaye, oswa ankò opòtinite ak benefis pou youn ou lòt;
3. Enfliyanse gravman yon fason negatif byennèt emosyonèl oswa mantal kit yon elèv kit yon anplwaye; oswa
4. Deranje gravman fonksyonman ak disiplin lekòl-la.

Definisyon **“Cyberstalking”** nan seksyon F.S. 784.048(d) vle di angaje nan aktivite pou kominike mo, imaj, oswa langaj grasa zouti kominikasyon elektwonik oswa kourye elektwonik (imel), yon moun voye bay yon lòt moun oswa pou yon moun an patikilye, ki lakòz moun-nan gen lapènn ki afekte emosyon-ni san bon rezon.

“Cyberbullying” – cyberentimidasyon vle di se yon arasman ak entimidasyon volontè epi repete avèk izaj teknoloji dijital (nimerik), enkli men pa limite avèk imel blog, sit Entènèt ki favorize echanj sosyal tankou MySpace, Facebook, *chat rooms*, ak mesaj enstantane.

“Bullying,” “Cyberbullying,” ak oswa “Arasman” gen ladann:

1. Revanch yon elèv kont yon lòt elèv oswa revanch yon anplwaye kont yon lòt anplwaye pou afime oswa sipoze yon zak *bullying*, arasman, oswa diskriminasyon te poze.

2. Revanch enkli tou rapòte yon zak *bullying*, arasman, oswa diskriminasyon san fonnman ki pa fèt an tout bonn fwa.
3. Pèpetye konpòtman ki enimere nan lis definisyon *bullying*, arasman, ak/oswa

diskriminasyon lè yon endividi oswa yon gwoup avèk entansyon pou rabese, diminye, anbarase oswa kòz yon elèv oswa yon anplwaye lekòl mal anpil swa nan emosyon-ni swa nan kò-ni paske:

- a. gen ankourajman oswa gwo presyon;
- b. gen aksè, konsyamman oswa volontèman founi aksè kit nan baz donne kit nan sofwe konpitè, sistèm konpitè oswa rezo konpitè sistèm distrik lekòl-la; oswa ankò
- c. Ajisman-an gen menm efè ak *bullying*, arasman oswa diskriminasyon.

“*Bullying*,” “*Cyberbullying*” “*Arasman*,” ak “*Diskriminasyon*” kapab enkli yon zak ki komèt san move entansyon kont yon elèv oswa yon anplwaye, baze sou karakteristik pèsonnèl reyèl oswa pèsèpsyon sou: sèks, ras, koulè po, relijyon, nasyonnalite, laj, andikap (nan kò, mantal oswa edikasyonnel) marye oswa pa marye, zansèt, gwoup etnik, *gender*, *gender identity* oswa *expression*, karakteristik seksyèl, patikilarite lengwistik, kwayans politik, preferans seksyèl, oswa milye sosyal/familyal, yo gade kòm diferan nan pwogram edikasyon oswa admisyon nan pwogram edikasyon; kidonk, yo entèdi manm Konsèy Edikasyon, anplwaye Distrik, konsiltan, kontraktè, ajan, paran, vizitè, volontè, elèv oswa lòt moun andedan lekòl-la oswa andeyò lekòl-la, diran aktivite lekòl-la òganize, nan bis lekòl, ak kote gen trenning oswa pwogram trenning Distrik-la patwonnen, poze zak *bullying*.

Pran nòt: Zak *bullying* yo sispèkte kap repete epi pèsiste e ki anrapò avèk “*Diskriminasyon*”, elèv, manm *Board*-la, anplwaye Distrik, konsiltan, kontraktè, ajan, vizitè, volontè, elèv oswa lòt moun andedan lekòl-la oswa andeyò lekòl-la, nan aktivite oswa konpetisyon lekòl-la òganize, nan bis lekòl, nan kote gen trenning, oswa pwogram fòmasyon Distrik-la patwonnen (konsilte *School Board of Broward County (SBBC) Policy 4001.1, Nondiscrimination Policy Statement*) poze kont nenpòt nan kategori ki pwoteje “*Protected Category*”, yo dwe rapòte zak-sa-yo bay administrasyon lekòl-la; epi pote plent devan EEO/ Title IX *Coordinator* telefòn (754) 321-2150 ki va mennen yon investigasyon.

KONPÒTMAN NAN BIS LEKÒL

Nenpòt elèv ki gen move kondwit pandan li nan bis lekòl-la prezante yon gwo danje pou sekirite tout pasaje ki nan bis-la ansanm ak tout lòt

chofè lòt veyikil, pou pyeton sou wout-la, epi pou manm kominote-a. Tout regleman ki aplike sou teren lekòl ak diran aktivite lekòl aplike tou nan bis lekòl. Fanmi responsab pou kondwit pitit-yo sou wout aleritou ant lekòl ak lakay epitou nan estòp bis. Alòske Distrik-la pa asime responsablite pou ensidan ki pase nan estop bis oswa ensidan ki pase sou wout lekòl aleritou, yon elèv, manman oswa papa oswa yon temwen kapab pote plent dapre menm pwosedi yo swiv pou pote plent kont zak *bullying*. Lekòl-la va envestige ak/oswa founi asistans epi entèvansyon si direktè lekòl-la/reprezantan-ni jije se nesèsè, tankou mande asistans *School Resource Officer* (polis). Direktè-a/reprezantan-ni dwe itilize tout sistèm Distrik-la genyen pou rapòte ensidan epi note tout rapò ak entèvansyon.

KONPÒTMAN KI PA ASEPTAB NAN BIS LEKÒL KI KA LAKÒZ YON *AKSYON DISIPLINÈ

Vyolasyon Regleman Premye Nivo

- Manje oswa bwè nan bis-la.
- Pa chita nan chèz chofè-a mande pou chita-a.

Konsekans ak sanksyon Premye Nivo

Premye ofans	Direktè lekòl-la oswa reprezantan ni bay elèv-la reprimann vèbal oswa ekri.
Dezyèm ofans	Konferans ak fanmi.
Twazyèm ofans	Elèv-la ap gen yon sispansyon pou 3 jou. Li pap jwenn transpò nan bis lekòl-la pandan tan-sa-a.
Ofans Repete	Move kondwit premye nivo ki repete epi ki pa aseptab ap trete tankou yon zak dezobeyisans ak/oswa defi kont otorite lekòl. Konpòtman sa a kapab lakòz elèv-la resevwa yon sispansyon kote transpò nan bis lekòl-la pap disponnib pou rès ane lekòl-la ak/oswa sispansyon ak/oswa ekspilsyon posib.

Vyolasyon Regleman Dezyèm Nivo

- Distrè, deranje oswa dezobeyi chofè yon bis.
- Pa sèvi ak ekipman sekirite ekzijè nan bis-la.
- Kite plas-ou pandan otobis-la ap kouri.
- Pale fò, fè remak ki pa apwopriye, oswa voye krache deyò nan fennèt bis-la sou lòt elèv, moun kap mache apye, oswa chofè lòt machin.

Konsekans ak sanksyon Dezyèm Nivo

Premye ofans	Direktè lekòl-la oswa reprezantan-ni bay elèv-la yon reprimann swa vèbal swa ekri.
Dezyèm ofans	Yap bay elèv-la yon sispansyon kap dire ant 1 ak 10 jou. Elèv-la pap jwenn transpò nan bis lekòl pandan tan-sa-a.
Ofans repete	Move konpòtman dezyèm nivo ki pa aseptab epi ki repete ap trete tankou dezobeyisans ak/oswa defi kont otorite. Konpòtman-sa-a kapab lakòz yon sispansyon kote transpò nan bis lekòl-la pap disponnib pou tout rès ane-a ak/oswa sispansyon ak/oswa posiblite ekspilasyon.

Vyolasyon Regleman Twazyèm Nivo

- Mete tèt, bra, oswa janm deyò fennèt bis-la.
- Louvri pòt ijans bis-la ak/oswa desann bis-la lè li kanpe esepite si chofè bis-la bay lòd desann bis-la nan ka ijans oswa nan yon egzèsis pou evakye bis-la si gen ka ijans.
- Mennase chofè bis-la, asistan-li, oswa pasaje bis-la.
- Joure chofè bis-la oswa asistan chofè-a.
- Goumen nan bis-la.
- Fimen nan bis-la.
- Louvri pòt ijans bis-la pandan li anmach.
- Voye bagay nan lari padeyò fennèt bis-la, kit wi oswa non li ka blese moun oswa koze donmaj fizik.
- Voye bagay sou yon bis apre ou fin desann bis-la kit wi oswa non li ka blese moun oswa koze donmaj fizik.
- Kraze brize chèz oswa lòt ekipman nan bis-la.
- Monte oswa eseye monte yon bis ki pa sou wout regilye bis elèv-la oswa eseye desann bis-la nan yon estòp ki pa estòp regilye elèv-la, san otorizasyon direktè lekòl-la oswa reprezantan-ni.

Konsekans ak sanksyon Twazyèm Nivo

Premye ofans	Yap bay elèv-la yon sispansyon kap dire ant 1 ak 10 jou. Elèv-la pap jwenn transpò nan bis-la ak/oswa li pap ka ale lekòl pandan tan-sa-a.
Dezyèm ofans	Yap bay elèv-la yon sispansyon kap dire 10 jou. Elèv-la pap jwenn transpò nan bis-la ak/oswa li pap ka ale lekòl pandan tan-sa-a.
Twazyèm ofans	Move kondwit twazyèm nivo ki repete epi ki pa aseptab ap trete tankou dezobeyisans ak/oswa defi kont otorite. Konpòtman-sa-a kapab lakòz yon sispansyon kote transpò nan bis lekòl-la pap disponnib pou rès ane-a ak/oswa sispansyon oswa posiblite ekspilasyon.

*Anvan yo bay yon elèv ESE yon sispansyon oswa ekspilasyon epi ki kalifye pou resevwa sèvis dapre IDEA, yo dwe swiv lwa ki aplikab-yo, regleman *School Board* ak sa ki prevwa nan Plan Edikasyon Endividyèl (IEP). Nan ka sispansyon, ekspilasyon, ak tout lòt mezi disiplinè ki dwe aplike pou elèv yo idantifye kòm andikape dapre *Section 504 of the Rehabilitation Act of 1973*, yo dwe swiv lwa ki aplikab, regleman *School Board* ak sa ki prevwa nan *Section 504 Accommodation Plan*.

Direktè lekòl oswa reprezantan nenpòt sant disiplinè ka revwa chak ka anvan li deside epi fikse konsekans ki aplikab.

DISKRIMINASYON AVÈK/OSWA ARASMAN

The School Board of Broward County, Florida, entèdi tout regleman oswa pwosedi ki ka anjandre diskriminasyon baze sou laj, koulè po, andikap, kit se gason kit se fi, *orijin nasyonal, marye oswa pa marye, ras, relijyon oswa preferans seksyèl.

Nenpòt **elèv ki kwè li viktim diskriminasyon oswa arasman kapab rapòte sa. Gen pwosedi espesifik yo kapab swiv pou rapòte ofans-sa-yo. Gade nan paj 47-48 pou plis ransèyman.

***Chak fwa mo elèv"-la parèt, fanmi-an konsènen tou.*

LÒT KALITE DISKRIMINASYON

Arasman se yon kalite diskriminasyon. Arasman ki baze sou laj, koulè po, andikap, gwoup etnik, *orijin nasyonnal, keseswa fi oswa gason, marye oswa pa marye, ras, relijyon oswa preferans seksyèl se vyolasyon regleman *School Board*, konsidere kòm vyolasyon dwa sivil ak dwa ekri tou, lap trete menm jan yo esplike pi wo-a.

**Orijin nasyonnal konsènen kote yon moun oswa zansèt-li soti, tou kòm patikilarite fizik, tradisyon oswa patikilarite langaj-li men se pa sa sèlman.*

ARASMAN/PÈSEKISYON AK VYOLASYON SEKSYÈL

Arasman seksyèl se yon kalite aksyon seksyèl ki vyole Lwa sou *Civil Rights Act of 1964, Title IX of the Education Amendments of 1972*, ak *SB Policy 4001.1*. Vyolasyon seksyèl se yon atak fizik (nan kò) yon moun fè sou yon lòt moun pou eseye fè oswa pou fè kadejak sou li. Dapre menm lwa-sa-yo nenpòt moun ki komèt yon zak vyolans seksyèl ka koupab yon zak kriminel. Distrik lekòl-la entèdi tout kalite arasman ak vyolans seksyèl.

Pèsekisyon seksyèl ak vyolans seksyèl pa legal epi yo ka antrene sanksyon sevè. Nenpòt elèv ki kwè li viktim arasman oswa vyolans seksyèl dwe fè yon pwofesè oswa administratè lekòl-la konnen touswit zak ki sipoze pase-a. Gen plizyè kalite pèsekisyon seksyèl, men definisyon kèk kalite arasman seksyèl oswa vyolasyon seksyèl.

DEFINISYON ARASMAN SEKSYÈL/ VYOLANS SEKSYÈL

Arasman seksyèl vle di fè avans seksyèl dezagreyab, mande fè lanmou, nenpòt atitid ki an rapò avèk sèks ak jès oswa pawòl. Men yon lis kèk kalite arasman seksyèl, men se pa sa sèlman:

- Pawòl sou sèks moun pa enterese tande (relasyon entim fi ak gason).
- Mande oswa fè presyon sou yon moun sa pa enterese pou angaje nan aktivite seksyèl.
- Fwote kò-ou espre ak yon lòt moun, manyen/tate, penchen kò yon lòt moun.
- Voye lèt ki pale sou sèks oswa pou mande fè sèks, nòt, envitasyon, pawòl chokan, betiz, blag, move non, kontak fizik (ak kò) lòt moun pa vle, oswa bare mouvman lòt moun.
- Fè je dou, jès seksyèl, montre bagay ki met lide sou sèks, pòtre, oswa postè oswa desen anime ki gen rapò avèk sèks.
- Montre pati entim nan kò.

NÒT: *Section 504 of the Rehabilitation Act of 1973 ak lwa Americans with Disabilities Act of 1990 (ADA) SB Policy 4001.1, Section 504 of the Rehabilitation Act of 1973, ak lwa Americans with Disabilities Act of 1990 (ADA)* entèdi diskriminasyon kont nenpòt elèv pou aksè pwogram, sèvis ak aktivite sou baz andikap. Nenpòt elèv ki kwè li viktim diskriminasyon akòz andikap-li oswa pèsepsyon andikap, gen pwosedi espesifik pou rapòte ofans-sa-yo. Gade nan paj 47-48 pou demach ou kapab fè pou rapòte ofans-sa-yo.

SEKSYON III - REGLEMAN SOU JAN ELÈV DWE ABIYE

Prezantasyon ak abiyman kapab kreye yon anviwonman pozitif ki favorize aprann. Administratè lekòl-la kapab apwouve lòt abiman diferan lè lekòl-la gen aktivite espesyal. Na jwenn konsekans posib pou vyolasyon regleman sou jan elèv dwe abiye nan Plan Disiplin (*discipline matrix*). **Chanjman ki fèt nan lamòd pa dwe afekte regleman sou abiman.**

Dwa

Elèv-yo gen dwa chwazi rad ki alamòd, depi yo kòrèk pou vin lekòl, yo pa reprezante yon danje pou sante ak sekirite lezòt epi yo pa lakòz dezòd serye e enpòtan nan lekòl-la.

Responsabilite

Elèv-yo dwe toujou byen abiye, byen pwòp, ak tèt-yo byen penyen epi byen prezantab.

Regleman

Tout elèv-yo dwe pran responsablite-yo epi abiye yon jan ki respekte dwa lezòt.

1. Elèv-yo dwe mete soulye toutan. Yo pap pèmèt elèv depi klas kindègadenn rive douzyèm ane (K-12) vin lekòl an pantouf. Elèv ki nan lekòl primè pa dwe mete soulye san dèyè. Fanmi dwe asire-yo pitit-yo mete soulye ki pa antrave sekirite pitit-yo.
2. Pou rezon sekirite, yo kapab oblije elèv-yo mete rad ak soulye espesyal lè yo nan pwogram oswa aktivite tankou kilti fizik (*physical education*), ekonomi domestik, fòmasyon ak oryantasyon pou yon karyè/enstriksyon teknik, epi syans.
3. Elèv-yo pa dwe mete rad transparan oswa rad ki espoze pwatrin-yo. Men egzanp rad elèv-yo pa ka mete: chemiz oswa rad ak bretèl, san manch sòf si yo kouvri avèk yon blouz long (kòsaj long) oswa avèk yon blouzon/jakèt – kifè, pa mete *tank tops* oswa rad ak *spaghetti straps*; yo pa ka mete rad transparan, mini-jip ak wòb mini; kòsaj mayodben; rad do touni, jakèt, chemiz oswa blouz ki mare nan tay oswa ki montre vant deyò, men se pa yo sèlman.
4. Rad ki mal mete oswa ki pa byen tache, oswa ki dechire donk *endesnan, entèdi. Tout pantalon dwe byen mare nan tay. Pantalon gran janm laj ak pantalon ki rive anba senti dwe byen mare nan tay.
5. Rad tankou pijama, kaleson (*boxer shorts*), kilòt boufan, ak *bustiers*, yo konn mete kòm souvètman, rad pou dòmi oswa pou ale sou plaj, pa ka sèvi kòm rad lekòl men se pa yo sèlman. Gen lòt rad yo pa pèmèt elèv mete tankou pantalon kolan san yon gwo blouz (chemiz long) sou li ki rive nan mitan kwis, *bodysuits*, ba, ba ak dantèl, vètman pou konpetisyon bisiklèt sòf si yo mete yo anba rad, jip oswa chòt longè nòminal. Mayo (*T-shirts*) ka pase kòm vètman.
6. Elèv-yo pa gen dwa mete rad ki montre anlè kwis-yo. Yo kapab mete chòt ki rive nan mitan kwis-yo tankou “walking” chòt, “Bermuda” chòt, ak *splitted skirts*. **Elèv depi klas anvan kindègadenn rive twazyèm ane (Pre-K rive 3)**, kapab mete chòt ki pi kout kòm se longè nòminal pou laj-yo.
7. Elèv-yo pa gen dwa vin lekòl ak rad, bijou, bouton, koup cheve oswa nenpòt lòt bagay ni siy ki gen mo *sijestif, *pwovokan, oswa *endesnan, ki an rapò ak gang oswa kilt, ki ankouraje pran dwòg, bwè alkòl, oswa kòmèt zak vyolans, oswa ki apiye diskriminasyon sou baz laj, koulè po, andikap, gwoup etnik, kit se fi kit se gason, si li marye oswa pa marye, lang moun pale,

nasyonnalite, ras, relijyon, milye sosyo/ekonomik, preferans seksyèl, patikilarite fizik, oswa pou nenpòt lòt rezon.

8. Elèv-yo pa gen dwa mete anyen nan tèt-yo tankou kaskèt ak chapo, men se pa yo sèlman. Pou rezon sekirite yo ka kouvri tèt-yo nan pwogram ekonomi domestik, enstriksyon teknoloji, fòmasyon vokasyonnel, avèk pwogram atletik oswa ankò yo ka kouvri tèt-yo pou rezon relijye oswa medikal. Yo pa ka mete foula (*bandanna*). Elèv-yo ka mete chapo pandan kilti fizik ak pandan rekreyasyon kòm yon prekosyon pou pwoteje-yo kont ravaj solèy. Sepandan, yo dwe respekte sa ki ekri nan regleman #7.
9. Elèv-yo pa dwe vin lekòl ak woulo nan tèt-yo epi akseswa kwafi. Lè yo bezwen ranje kò-yo tankou penyen tèt-yo, bwose cheve-yo, epi/oswa mete espri nan cheve-yo, fè makijaj, men se pa sa sèlman, yo dwe ale nan twalèt ak/oswa kote ki deziyen pou sa.
10. Elèv-yo pa gen dwa mete linèt solèy andedan lekòl-la sòf si yo gen otorizasyon doktè nan dosye-yo. Yo gen dwa mete linèt solèy sou lakou lekòl-la pandan kilti fizik oswa rekreyasyon kòm yon prekosyon pou pwoteje-yo kont ravaj solèy.
11. Elèv-yo pa gen dwa mete rad oswa bijou ki ka blese tankou bagay ki gen pwent ladann oswa pwenti men se pa yo sèlman; chenn_pòtfèy ak chenn gwo may entèdi.
12. Elèv-yo ki pa konfòme-yo ak regleman sou inifòm (*SB Policy 5309*) ap resevwa menm sanksyon ak elèv ki pa konfòme-yo ak regleman sou jan elèv dwe abiye. Pou plis klarifikasyon, gade Plan Disiplin Distrik-la (*District's discipline matrix*) ki fikse konsekans espesifik epi ki fè pati plan disiplin lekòl-la. Plan Disiplin Distrik-la disponnib pou paran ki mande-li. Ou kapab gade regleman konplèt sou inifòm epi tout regleman *School Board* nan sit Entènèt <http://www.broward.k12.fl.us/sbbcpolicies>.

*Mo endesan, sijestif, pwovokan fè referans ak pati entim kò-ou avèk/oswa pòtre, foto oswa mo ki gen yon siyifikasyon seksyèl.

Nou renmen regleman sou abiman lekòl *Broward*!

NEW PHOTO

SEKSYON IV – IZAJ TEKNOLOJI

Chak anne, yo itilize konpitè, rezo konpitè/òdinatè, rezo telekominikasyon ak sistèm enfòmasyon tankou Entènèt ak kourye elektwonnik/imel piplis nan saldeklas ak bibliyotèk-nou-yo (*media center*). Kourikoulòm ak resous dijital pou elèv-yo, SBBC founi, aksesib nan Entènèt avèk *portal*, *Broward Enterprise Education Portal (BEEP)*. Alòske sistèm-sa-yo gen kont pwisans pou founi bon valè resous nan saldeklas-nou-yo, efikasite sèvis yap founi elèv ak pwofesè-yo depann sou prensip ak serye moun kap itilize chak aparèy ak chak sistèm.

Dwa

Elèv-yo gen dwa sèvi ak rezo telekominikasyon, sistèm enfòmasyon, Entènèt epi rezo konpitè apwopriye pou ogmante epi divèsifye sous enfòmasyon ak resous-yo.

Elèv-yo gen dwa itilize rezo telekominikasyon ak sistèm enfòmasyon, Entènèt ak rezo konpitè ki apwopriye pou chache enfòmasyon, kreye epi devlope pwojè entelektyèl, kolabore epi kominike pou rezon edikatif.

Elèv-yo gen dwa itilize rezo telekominikasyon ak sistèm enfòmasyon, Entènèt ak rezo konpitè ki apwopriye san krenn lòt moun ka vyole sekre dokiman-yo oswa repitasyon pèsonnèl, defòmè, chanje dokiman-yo, detwi oswa vòlè-yo.

Regleman

Yo atann aske elèv-yo sèvi ak teknoloji yon fason responsab.

Regleman *SB Policy 5306* esplike ki jan pou yo sèvi kòrekteman ak teknoloji nan Distrik-la. Regleman-sa-a esplike jan yo dwe sèvi ak òdinatè/konpitè epi rezo konpitè pou sipòte rechèch ak aktivite ki konsènen enstriksyon nan saldeklas, nan laboratwa ak nan bibliyotèk (*media center*) lekòl-nou-yo. Regleman-an adrese tou izaj resous ki nan Entènèt pou elèv-yo, SBBC founi, e ki aksesib nan Entènèt avèk *portal*, *Broward Enterprise Education Portal (BEEP)*. Prenmyèman, regleman-an favorize izaj teknoloji tankou yon enstriman pwisan kap rantre pi plis nan jounen lekòl yon elèv. Dezyèmman, li pèmèt elèv-yo kap sèvi ak konpitè epi rezo konpitè ki konnekte ak konpitè-yo, aji an fonksyon regleman ki tabli, epi dapre regleman sou kondwit ki esplike an detay nan regleman-sa-a. Nou relve plizyè pasaj enpòtan ki ekri pi ba nan paj-sa-a. Tout tèks *SB Policy 5306* disponnib nan bibliyotèk (*media center*) chak lekòl si fanmi-an mande-li epi nan sit entènèt *School Board*. Ou kapab gade regleman konplèt sou teknoloji epi tout regleman *School Board* nan sit Entènèt <http://www.broward.k12.fl.us/sbbcpolicies>.

Responsablite

Elèv-yo dwe konprann diferans ant izaj ki kòrèk ak izaj ki pa aseptab rezo telekominikasyon ak sistèm enfòmasyon, Entènèt epi rezo konpitè.

Elèv-yo dwe itilize rezo telekominikasyon ak sistèm enfòmasyon, Entènèt epi rezo konpitè yon jan ki responsab, efikas, pwofitab epi legal pou edikasyon-yo.

Elèv-yo dwe rekonnèt izaj rezo telekominikasyon ak sistèm enfòmasyon, Entènèt ak rezo konpitè se yon privilèj yo ka pèdi si yo itilize resous-sa-a yon jan ki pa aseptab oswa ki pa legal.

PRENSIPAL PASAJ REGLEMAN-AN:

- Izaj konpitè, rezo òdinatè, Entènèt, rezo telekominikasyon ak sistèm enfòmasyon dwe anrapò ak aktivite edikatif elèv-yo.
- Elèv-yo dwe rekonnèt konpitè, rezo konpitè ak ekipman ki pèmèt elèv-yo aprann nan Entènèt se mwayen pou sèvi. Yo dwe dakò pou sèvi ak yo yon jan ki kapab pèmèt aparèy-yo kontinye mache byen pou lòt izaje.
- Konpitè, rezo konpitè, oswa rezo telekominikasyon, Entènèt ak sistèm enfòmasyon pa sipoze sèvi pou okenn aktivite ilegal paske yo se pou Distrik-la.
- Elèv-yo pa dwe gen aksè oswa distribye materyèl gwosye, endesan, pwovokatè oswa pònografik.
- Elèv-yo pa dwe pwopaje ni seye pwopaje viris nan konpitè avèk fèm entansyon, detwi ransèyman, enfilte sistèm, degrade oswa deranje konpitè ak oswa pèfòmans rezo-a.
- Tout moun kap sèvi ak konpitè, rezo konpitè ak rezo telekominikasyon epi sistèm enfòmasyon dwe respekte lwa sou dwa moun ki ekri materyèl-yo.

REGLEMAN POU TÈS FCAT

- Li ilegal pou nenpòt moun konsyamman e volontèman vyole règ sekirite tès, *State Board of Education* adopte, pou egzamen obligatwa tankou egzamen FCAT; li ilegal tou pou yon moun konsyamman e volontèman pa swiv enstriksyon espesifik sou jan pou bay yon tès dapre sa ki esplike nan manyèl pou tès (lwa F.S. 1008.24).
- Manyèl pou tès FCAT espesifye klèman: “Pandan egzamen FCAT, posesyon yon aparèy elektwonnik ki repwodi, transmèt, fè kalkil oswa anrejistre kapab kòz tès-la anile. Yo defini “Posesyon” kòm “tou pre men” menm si lòt moun pa ka wè aparèy elektwonnik-la. Egzanp, elèv-yo pa dwe gen telefòn selilè-yo nan pòch-yo, tache nan senti-yo, sou biwo-yo oswa nenpòt kote yo kapab pran aparèy-la fasil, san deplase, pandan egzamen.”
- Pandan egzamen, lekòl-yo va òdonnen elèv-yo depoze aparèy elektwonnik-yo kote ki apwopriye.
- Nou konseye-ou pa pote yon selilè oswa nenpòt lòt aparèy elektwonnik ki entèdi pandan nenpòt egzamen kèlkeswa kote lap fèt, pandan egzamen Plasman Avanse, Bakaloreya Entènasyonnal oswa tout lòt tès. Si aparèy elektwonnik-la fè bwi, oswa yo wè wap itilize-li nenpòt lè –brèk ladann tou-, yo kapab ranvwaye-ou touswit, anile rezilta tès-ou, epi yo kapab menm sezi aparèy-la.

Itilize teknoloji avèk/oswa lojisyèl/sofwè distrik lekòl-la pou chanje enfòmasyon se yon zak ilegal yo ka trete tankou yon krim. Lè yon elèv sèvi ak teknoloji epi/oswa sofwè distrik lekòl-la pou transmèt mesaj nan yon langaj ekri ensiltan, pou blasfeme, chokan sou keksyon ras oswa jès endesan se yon konpòtman ki pa aseptab epi ki ka lakòz yon aksyon disiplinè. Sèvi ak teknoloji tankou konpitè, rezo konpitè, rezo telekominikasyon, Entènèt, telefòn selilè epi kamerafòn, men se pa yo sèlman, pou bully (nwi) lezòt, fè presyon pou pran sa ki pa pou ou, fè difamasyon sou yon lòt elèv oswa yon manm pèsonnèl se yon vyolasyon regleman Liv Regleman sou Kondwit Elèv, ki ka lakòz yon aksyon disiplinè.

SEKSYON V – AKTIVITE AK ASANBLE ELÈV

Aktivite lekòl ofri elèv-yo opòtinite travay ansanm yon jan pozitif. Youn aprann lòt ki jan yo ka mete tèt-yo ansanm pou menm bi.

Dwa

Tout elèv san diskriminasyon poutèt laj, koulè po, andikap, gwoup etnik, kit se fi kit se gason, diferans nan lang li pale, marye oswa pa marye, nasyonnalite, ras, relijyon, milye sosyoekonomik, preferans seksyèl, aparans fizik oswa pou nenpòt lòt rezon, gen dwa patisipe nan aktivite andeyò lekòl, nan asanble epi nan òganizasyon lekòl-li apwouve.

Elèv-yo gen dwa patisipe nan eleksyon manm asosiyasyon komite elèv.

Elèv-yo ki nan klìb oswa gwoup lekòl-la apwouve gen dwa konsilte avèk pwofesè epi animatè klìb-yo.

Tout elèv san diskriminasyon poutèt laj, koulè po, andikap, gwoup etnik, kit se fi kit se gason, diferans nan lang li pale, marye oswa pa marye, orijin nasyonal, ras, relijyon, milye sosyoekonomik, preferans seksyèl, aparans fizik oswa pou nenpòt lòt rezon gen dwa kandida pou yon pozisyon nan komite elèv, avèk oswa klìb/gwoup lekòl-la apwouve.

Elèv-yo gen dwa patisipe nan sòti òganize (*field trips*), sòti ak lekòl ki gen rapò ak edikasyon oswa nan aktivite edikasyon lekòl-la patwonnen. Sepandan, soti òganize ki pa gen rapò ak edikasyon se yon privilèj. Elèv-yo ki patisipe nan sòti òganize gen menm dwa ak elèv ki gen absans eskize pou tou sa ki konsènen devwa ratrapaj.

Regleman

Anpil elèv patisipe nan aktivite ki an rapò ak lekòl epi ki konsidere kòm aktivite andeyò pwogram regilye-yo (sa vle di aktivite ki fèt apre lè klas), patisipe nan aktivite sosyal ak aktivite ant lekòl (sa vle di konpetisyon ak lòt lekòl). Pou yon elèv ka patisipe nan yon aktivite li dwe prezan nan mwatye klas-yo jou aktivite-a sòf si direksyon lekòl-la davans te eskize-li oswa li te resevwa yon dispans pou li pa ale nan klas. Elèv-yo dwe resevwa otorizasyon direksyon lekòl-la anvan yo ale nan aktivite klìb ak gwoup lekòl-la apwouve epi patwonnen. Elèv-yo bezwen otorizasyon pou:

- Prezante yon pwogram oswa òganize yon asanble.
- Kolekte lajan. Okenn bagay tankou manje, bijou, *T-shirts* (chemiz), elatriye pa gen dwa vann nan lekòl-la si se pou pwòp benefis elèv-yo.
- Gen yon pwojè pou kolekte lajan nan lekòl-la oswa andeyò-li. Nan lekòl-yo, yo pa pèmèt elèv-yo fè kanpay pou ranmase lajan pou òganizasyon ki pa nan lekòl-la tankou *Salvation Army*, *United Way*, *Girl Scouts*, elatriye.
- Òganize yon manifestasyon.

Responsablite

Elèv-yo pa dwe kite aktivite ki fèt apre klas anpeche-yo etidye e yo dwe konnen epi swiv regleman aktivite yo chwazi-a.

Elèv-yo responsab asire kondwit ak aksyon-yo kòm manm klìb ak gwoup lekòl-la konfòm ak kritè administrasyon lekòl-la tabli.

Elèv-yo dwe chache konnen ki kalite yon elèv bezwen pou lidèchip epi chwazi manm komite ki gen kalite-sa-yo.

Elèv ki nan pozisyon responsab aprann ki jan pou yo fè travay-yo, sipòte bi manm gwoup ki eli-yo epi trete lòt moun nan gwoup-la avèk jistis.

Elèv ki patisipe nan sòti òganize (*field trips*), aktivite sosyal ak/oswa aktivite andeyò pwogram regilye lekòl-la apwouve ak/oswa klìb oswa gwoup lekòl-la patwonnen dwe respekte regleman ki nan Liv Regleman sou Kondwit Elèv, tout kote regleman-yo kapab aplike swa nan konferans swa nan konvansyon oswa konpetisyon oswa konpetisyon yo ale. (Gade nan regleman SB Policy 6303.) Ou kapab wè regleman sou sòti ak lekòl epi tout regleman *School Board* nan sit Entènèt <http://www.broward.k12.fl.us/sbbcpolicies>

SÒTI AK LEKÒL

Gen sèten sikonstans espesyal, kote yo ka refize elèv patisipe nan aktivite edikasyon lekòl-la patwonnen, nan sòti edikatif òganize oswa sòti ki pa edikatif (Gade *SB Policy 6303*).

AKTIVITE ANT LEKÒL EPI ANDEYÒ PWOGRAM REGILYE

REGLEMAN- Elèv-yo dwe kenbe yon bon kondwit nan lekòl epi nan kominote-a pou yo ka patisipe nan aktivite ant lekòl epi aktivite andeyò pwogram regilye-yo (Gade *SB Policy 6201*). Regleman-sa-a esplike kondisyon ki ekzijib pou patisipe nan aktivite-sa-yo. Ou kapab gade regleman konplèt konsènan ki jan yon elèv elijib epi tout regleman *School Board* nan sit Entènèt: <http://www.broward.k12.fl.us/sbbcpolicies>.

KI JAN ELÈV LEKÒL SEGONDÈ MIDÈLESKOUL KAPAB KALIFYE (BAZE SOU YON TAN 9-SEMENN KLAS)

Elèv midèleskoul ki vle patisipe nan konpetisyon atletik ant lekòl kap fèt andeyò pwogram regilye-yo, dwe ranpli kondisyon-sa-yo:

1. Elèv-yo dwe pase regilyèman pou klas ki pi wo-a epi kenbe chak trimès yon mwayèn jeneral 2.0 oswa plis sou yon nechèl 4.0. Elèv midèleskoul dwe pase 5 sou 6 klas, oswa 4 sou 5 klas, selon orè-yo.
2. Elèv ki nan midèleskoul dwe kenbe yon bon kondwit; yo dwe resevwa yon “U” pou kondwit ki pa satisfèzan pa plis pase yon sèl fwa.
3. Yon elèv/yon atlèt pap kalifye pou patisipe nan konpetisyon kap fèt pandan nèf pwochenn semenn klas si li pa ranpli kondisyon-yo. Mezi-sa-a ap efektiv kòmanse depi dat yo bay kànè-a.
4. Se direktè-a ki kapab mande dispans nan sikonstans espesyal enpòtan. Yon kopi demann direktè-a dwe depoze nan Depatman *County Athletic Department*.

KI JAN ELÈV AYESKOUL KAPAB KALIFYE/ELIJIB (BAZE SOU YON SEMÈS 18-SEMENN KÈLKESWA ORÈ KLAS-YO KIT AN BLÒK KIT AN WOULMAN)

Elèv ayeskoul ki vle patisipe nan konpetisyon atletik ant lekòl kap fèt andeyò pwogram regilye-yo, dwe ranpli kondisyon-sa-yo:

1. Fè pwogrè satisfèzan pou diplomen kòm sa prevwa nan plan pwogrè pou Elèv Distrik-la apwouve.
2. Yon elèv dwe pase nòmalmman pou nevyèm ane soti nan uityèm ane (*8th grade*) epi dwe kenbe yon mwayèn jeneral kimilatif 2.0 oswa plis sou yon nechèl 4.0 oswa ekivalan-an nan tout klas obligatwa pou diplome nan ayeskoul. Mwayèn jeneral kimilatif ak klas pou diplome gen ladann tout kredi elèv-la seye pran nan ayeskoul.
3. Si yo rekonnèt yon elèv koupab oswa yo jwenn li kòmèt yon krim oswa yon zak delenkan ki tap trete kòm krim si elèv-la te majè, san konsidere si wi oswa non te gen yon desizyon jijman, yap refize kite elèv-la patisipe.
4. Etandonne se yon onnè epi yon privilèj pou yon elèv reprezante lekòl-li swa kòm ofisyè eli yon òganizasyon lekòl-la swa ankò nan aktivite andeyò pwogram etid regilye-li, se sèlman elèv ki satisfè kondisyon ekzijib klib, sèvis enstriksyon avèk/oswa *Board*-la ki elijib pou reprezante lekòl-yo.

SEKSYON VI – DWA LIB POU PALE AK DISTRIBISYON MATERYÈL

Konstitisyon Etazini garanti tout moun andwa bay lide-yo an tout libète. Yon edikasyon fondanatal dwe prepare elèv-yo egzèsè dwa-sa-a yon jan responsab.

Dwa

Elèv-yo gen dwa tande opinyon tout moun sou sijè moun pa dakò.

Elèv-yo gen dwa bay opinyon ak pwennvi-yo.

Elèv-yo gen dwa pale lib san baboukèt, pouvi youn respekte lòt.

Elèv-yo dwe gen asirans yo pap pèmèt nan lekòl-yo materyèl ki nan Seksyon 1 pi ba-a.

Responsablite

Elèv-yo responsab konnen opinyon tout pati sou keksyon kap debat.

Elèv-yo responsab koute pwennvi lezòt san entèwonp.

Elèv-yo responsab gen bon jijman anvan yo ekri atik nan piblikasyon pou elèv.

Elèv-yo responsab gen bon jijman lè yap chwazi sous enfòmasyon.

1. Elèv-yo dwe gen pèmision direktè-a oswa reprezantan-ni anvan yo distribye nan lekòl-la oswa sou lakou lekòl-la materyèl enprime swa ekri swa elektwonik oswa ankò materyèl elektwonik-mayetik pou laprès (yo refere apre nan tèks-la “materyèl”). Direktè-a oswa ranplasan-ni kapab refize bay pèmision pou distribisyon si materyèl-la kapab entèprete kòm:
 - a. Gwosye oswa pònografik;
 - b. Pou fè difamasyon oswa pou fè kalomni;
 - c. Kapab kreye yon dezòd enpòtan epi serye diran aktivite nòmal lekòl-la oswa deranje disiplin nan fonksyonman lekòl-la. Yo pa jije materyèl dwe rantrè nan souseksyon-sa-a paske elèv, pwofesè, oswa manm pèsennèl gen dwa pa panse materyèl-la chokan oswa jwenn kontni-li chokan;
 - d. Langaj gwosye, vilgè oswa chokan;
 - e. Vann yon pwodi kòmèsyal oswa eseye fè yon benefis ak vant pwodi-yo. (Pou regleman ki reji kanpay pou kolekte lajan elèv oswa lekòl-la ap òganize, gade Seksyon V, Aktivite ak asanble elèv paj 28.-29.)
2. Si direktè-a oswa reprezantan-ni refize distribisyon yon materyèl, li dwe bay rezon espesifik poukisa li refize distribisyon materyèl-la.
3. Si yo refize distribisyon materyèl-la dapre souseksyon (1)(c) kòm sa kapab lakòz yon dezòd enpòtan e serye, direktè-a oswa reprezantan-ni dwe fè elèv-la konnen. Li dwe deklare rezon espesifik poukisa lòd kapab deranje akòz distribisyon-an epi poukisa dezòd-la kapab enpòtan e serye.
4. Anons reyinyon gwoup elèv ki pa gen okenn rapò ak pwogram etid epi ki afiche sou tablo ànons pa nesèsman reprezante pwennvi *School Board*-la ak/oswa administrasyon-an. *Board*-la sèlman pèmèt elèv-yo itilize espas-sa-a san ankouraje, apwouve, oswa pran responsablite pou materyèl-sa-yo. Elèv-yo dwe toujou sonje epi respekte santiman ak opinyon lòt kamarad ki pa panse menm jan ak yo anvan yo afiche yon avi.
5. Elèv-yo pa gen dwa distribye ni pètisyon ni sondaj pandan lè klas esepite si yo gen rapò ak pwogram etid.

6. Si yon elèv fè yon demann pou distribye materyèl direktè lekòl-la oswa reprezantan-ni gen vennkatrè (24 è) apre li resevwa demann-nan swa pou li apwouve oswa derefize demann-nan. Si direktè-a oswa reprezantan-ni pa reponn nan vennkatrè li resevwa demann pou distribisyon materyèl, elèv-la ka konsidere demann-nan apwouve.
 - a. Pou materyèl ki apwouve, direktè-a oswa reprezantan-ni kapab fikse kèk restriksyon ki fè sans konsènan tan, kote, ak pwosesis distribisyon.
 - b. Pou materyèl ki apwouve, piblikasyon-an dwe gen fraz-sa-a: "SCHOOL BOARD PA APWOUVE OSWA PRAN RESPONSABLITE POU OPINYON AK/OSWA AKTIVITE-YO."
7. Nenpòt elèv ki panse desizyon administrasyon-an pran pa jis dapre sa ki ekri nan seksyon-sa-a li gen dwa konteste desizyon-an jan sa espesifye nan Seksyon X regleman-sa-a, nan paj 46.

SEKSYON VII – PIBLIKASYON LEKÒL-LA ANDÒSE

Piblikasyon lekòl-la andòse se eleman enpòtan pwogram enstriksyon lekòl-la. Tout piblikasyon lekòl dwe annakò avèk pwogram etid ki konsènen edikasyon epi avèk valè kiltirèl kominote lekòl-la epitou apwopriye pou milye lekòl-la. Sou keksyon-sa-a, yo bay lidèchip chak lekòl gran libète pou planifye epi devlope piblikasyon lekòl.

Kontni nan tout piblikasyon lekòl dwe konfòm ak estanda jounalism distrik-la, ki entèdi materyèl gwosye, ensiltan, pou fè difamasyon oswa pou fè kalomni, langaj vilgè oswa endesan, oswa materyèl ki ka lakòz dezòd serye ki deranje aktivite nòminal lekòl-la.

Pou yo apwouve yon piblikasyon, li dwe:

1. Annakò avèk pwogram etid edikasyon (kourikoulòm) *School Board*;
2. Konfòm ak estanda rezonnab kominote lekòl-la epi ak valè kiltirèl-li; epi
3. Bi jeneral piblikasyon-an dwe an relasyon avèk kourikoulòm akademik epi milye lekòl-la.

Direktè-a oswa reprezantan-ni va gen otorite final pou apwouve plan ak konsepsyon epi kontni tout piblikasyon lekòl anvan piblikasyon oswa anvan afichaj.

SEKSYON VIII – DWA POU DOSYE ELÈV RETE KONFIDANSYÈL

Dwa

Elèv-yo gen asirans lekòl-yo kenbe dosye-yo an sekirite epi konfidansyèl. Elèv ki gen dizwitan (18) oswa plis andwa chache konnen enfòmasyon ki nan pwòp dosye pa-yo.

Elèv-yo andwa atann aske lòt moun respekte afè pèsonnèl-yo.

Regleman

Tout elèv andwa gen lavi prive-yo epi gen responsablite respekte dwa lezòt.

1. Yo dwe respekte ransèyman sou lòt moun epi kenbe-yo konfidansyèl.
2. Elèv kap ede pa dwe nan sal kote yo kapab fè lekti dosye lòt elèv ak dokiman pèsonnèl ki konfidansyèl.

FAMILY EDUCATIONAL RIGHTS AND PRIVACY ACT (FERPA)

Lejislasyon sou *Family Educational Rights and Privacy Act* se yon lwa federal ki garanti tout sa ki nan dosye edikasyon yon elèv egzak epi sekre.

The Family Educational Rights and Privacy Act (FERPA), Florida Statute 1002.22, ak SB Policy 5100-an bay fanmi ak elèv ki gen plis pase dizwitan (18) (“elèv ki kalifye/elijib”) sèten dwa ki anrapò ak dosye edikasyon yon elèv. Dwa-sa-yo se:

- (1) *Dwa konsilte epi revize dosye edikasyon yon elèv nan 30 jou Distrik-la resevwa demannan.* Paran oswa elèv ki kalifye dwe depoze pou direktè-a yon demann ekri ki esplike egzakteman ki dokiman yo ta renmen konsilte. Direktè-a ap pran dispozisyon pou fasilite aksè nan dosye-a epi fè fanmi oswa elèv ki kalifye konnen kilè epi ki kote yo kapab vin konsilte dokiman-an. Lè dosye edikasyon elèv-la gen enfòmasyon sou plis pase yon elèv, fanmi-an dwe konsilte ransèyman ki konsènen pitit-li sèlman.

Responsablite

Elèv-yo responsab konnen ki jan lekòl-la fè jwenn ransèyman ki nan dosye lekòl-yo, ki jan yo sèvi ak enfòmasyon-an epi ki sa li vle di.

- (2) *Dwa pou yo fè chanjman nan dosye edikasyon elèv-la si fanmi-an oswa elèv ki kalifye-a kwè gen ransèyman ki pa egzak oswa ki gen erè ladan-yo.* Fanmi oswa elèv ki kalifye-a gen dwa mande *Broward County School District* pou yo chanje yon dokiman si yo kwè li pa kòrèk oswa si li gen erè ladan. Yo dwe ekri yon lèt voye bay direktè lekòl-la pou esplike egzakteman ki pati nan dosye-a yo vle pou yo chanje epi esplike pou ki rezon yo kwè dokiman-sa-a pa kòrèk epi kapab gen erè ladan.

Si Distrik-la deside li pap chanje dokiman-sa-a jan fanmi-an oswa elèv ki elijib mande-li, Distrik-la dwe notifye fanmi-an oswa elèv ki kalifye-a desizyon li pran epi fè yo konnen dwa yo pou mande yon chitatande pou diskite demann chanjman-an. Fanmi-an oswa elèv ki elijib la va resevwa plis ransèyman sou pwosedi chitatande-a lè yap avize-yo sou dwa-yo pou yon chitatande (*hearing*).

- (3) *Dwa pou bay konsantman yo pou transmèt ransèyman ki kapab idantifye elèv-la epi ki nan dosye edikasyon elèv-la jouk rive nan pwen lwa FERPA otorize pou yo kominike enfòmasyon ki nan dosye elèv-la san konsantman pa nesèsè.* FERPA pèmèt kominikasyon dosye, san konsantman pa nesèsè, konfòmeman ak desizyon yon tribinal oswa yon sitasyon, epi otorize yo kominike *ofisyèl lekòl ki gen yon **enterè byen fonde nan edikasyon** ransèyman. Si lekòl-la kominike dosye pou li reponn yon desizyon tribinal oswa yon sitasyon, yap notifiye fanmi-an, sòf nan ka lalwa entèdi notifikasyon sila-a.

School Board rezève dwa-li pou kominike lapolis ak lòt ajans gouvènman, Medicaid ladann tou, ransèyman limite epi ki apwopriye ki nan repètwa-li “*Directory Information*”. Sepandan, lwa federal ak lwa Leta prevwa yo kapab kominike pati ki konsènen ransèyman ki gen konneksyon ak yon ijans, si se nesèsè, pou pwoteje sante oswa sekirite elèv-la ak lòt moun. Epitou, yo kapab kominike lame oswa enstitisyon siperyè piblik Leta Florid non elèv, adrès ak nimewo telefòn (si li nan repètwa-a). Ransèyman ki nan repètwa-a “*Directory Information*” gen ladann non elèv-la, si li gason oswa fi, adrès lakay-li, nimewo telefòn (si li nan repètwa-a), dat nesans ak ki kote elèv-la fèt, matyè prensipal etidye, patisipasyon-li nan aktivite ak espò lekòl-la patwonnen, wotè ak pwa manm ekip atletik,

dat elèv-la prezan lekòl, diplòm ak pri elèv-la resevwa, epi non lekòl resan elèv-la ale oswa nan pwogram resan elèv-la patisipe.

Manman/papa oswa responsab legal elèv-la kapab fè direktè lekòl-la konnen li refize yo kominike yon pati oswa tout ransèyman ki nan repètwa-a. Lèt notifikasyon-sa-a dwe depoze pou direktè-a epi idantifye egzakteman enfòmasyon ki pa dwe kominike epi ki moun ki pa dwe resevwa enfòmasyon-an. Yo dwe renmèt lèt notifikasyon-sa-a bay direktè lekòl-la anvan anne eskolè-a kòmanse oswa nan 10 jou apre dat elèv-la enskri apre kòmansman chak anne lekòl. Demann-sa-a dwe depoze chak anne.

- (4) *Dwa pou pote plent nan U.S. Department of Education si fanmi-an oswa elèv ki elijib-la kwè Distrik-la pa respekte regleman FERPA.* Men non ak adrès biwo ki okipe tout sa ki konsènen FERPA se **Family Policy Compliance Office • U. S. Department of Education • 400 Maryland Avenue, S.W. • Washington, DC 20202-4605.**

Si ou vle diskite epi eseye rezoud pwoblèm ou genyen ak FERPA, anvan ou pran kontak avèk biwo Family Policy Compliance Office, ou kapab kontakte ofisye anchaj nan SBBC (SBBC Privacy Officer) nan nimewo telefòn 754-321-1914.

* Ofisyèl lekòl se yon moun Distrik-la anplwaye. Li kapab yon administratè, yon sipèvizè, yon enstriktè oswa yon manm pèsennèl sipò (pèsennèl swen sante ak medikal epi lapolis pou ranfòse lalwa ladann tou); li kapab yon moun ki okipe yon fonksyon nan *School Board*; yon moun oswa yon konpani Distrik-la kontrakte pou fè yon travay espesyal (tankou avoka, kontab, konsiltan medikal oswa terapè); yon anplwaye biwo oswa yon parapwofesyonèl manm pèsennèl ki asiste yon lòt ofisyèl lekòl nan kad travay pwofesyonèl-li.

** Enterè byen fonde nan edikasyon se lè yon ofisyèl lekòl bezwen konsilte yon dosye edikasyon pou li kapab akonpli responsablite pwofesyonèl-li.

Pou plis ransèyman, gade *SB Policy 5100*. Regleman-sa-a espoze prensipal pwen konsènan transfè dosye elèv ak ki jan pou yo kenbe yo konfidansyèl. Ou kapab gade regleman konplèt sou dosye elèv ak tout regleman *School Board* nan sit Entènèt <http://www.broward.k12.fl.us/sbbcpolicies>.

**THE SCHOOL BOARD OF
BROWARD COUNTY –
AVI SOU JAN HIPAA
PWOTEJE
KONFIDANSYALITE
DOSYE MEDIKAL AK
SANTE MANTAL FANMI
AK PITIT-YO**

Avi-sa-a dekri kòman yo kapab itilize epi kominike ransèyman sou sante ki pwoteje, ou-menm ak/oswa pitit-ou, epi kòman ou menm kapab jwenn aksè ak enfòmasyon-sa-a.

AVI HIPAA

Dat avi-sa-a antre an vigè: 21 avril, 2009

Devwa School Board of Broward County (SBBC) dapre HIPAA

Lwa Leta Florid, *Florida Statute*, FERPA oswa HIPAA pwoteje tout dosye medikal ak dosye sante, selon kilès ki founisè swen sante, kilès ki kreye dosye-yo epi selon laj elèv-la. HIPAA pwoteje tout dosye medikal yon elèv, founisè swen sante ak doktè voye ban-nou, si yo pa aji onon Distrik lekòl-la. Avi HIPAA-a konsènen sèlman ransèyman HIPAA pwoteje.

HIPAA, yon lwa federal, ekzije tout òganizasyon ak distrik lekòl-yo nan sèten sityasyon, pou yo kenbe sekre epi konfidansyèl tout dosye medikal sou sante fizik (kò) ak sante mantal. Yo rele dosye-sa-yo pwoteksyon ransèyman sou sante “*protected health information*” (PHI).

KI JAN DISTRIK LEKÒL-LA PRAL ITILIZE EPI PATAJE RANSÈYMAN SOU SANTE, KI PWOTEJE, OU-MENM AK PITIT-OU?

PHI gen ladann ransèyman medikal ak demografik sou pase, prezan oswa fitye sante fizik (kò) oswa mantal yon moun. Enfòmasyon demografik ka gen non, adrès, nimewo telefòn, nimewo kat sosyal, ou-menm ak pitit-ou, epi tout lòt fason pou idantifye ou-menm ak/oswa pitit-ou, kòm yon moun espesifik.

PHI distrik-la kapab genyen se ransèyman li resevwa de founisè swen sante andeyò distrik-la, tankou yon rapò doktè pitit-ou ekri.

Distrik lekòl-la kapab sèvi ak PHI pitit-ou oswa kapab pataje PHI-a pou rezon medikal ak/oswa tretman sante mantal ak/oswa ankò pou peye sèvis-sa-yo. Pwofesyonèl sante kapab sèvi ak enfòmasyon sa-yo nan klinik, lekòl ak/oswa lopital pou yo ka pran swen ou-menm oswa pitit-ou.

Li enpòtan pou ou konnen Lwa-sa-a pèmèt distrik lekòl-la bay ransèyman li genyen sou PHI-ou ak PHI pitit-ou san li pa bezwen konsantman-ou nan sikonstans-sa-yo:

- Avèk yon founisè swen sante pou tretman-ou oswa tretman pitit-ou;
- Avèk konpayi asirans, Medicaid, oswa ajans lokal, ajans Leta oswa ajans Federal pou peye sèvis yo founi pou ou-menm oswa pitit-ou;
- Rapòte abi timoun, granmoun oswa moun andikape;
- Envestigasyon an rapò avèk yon timoun ki disparèt;
- Envestigasyon entèn ak verifikasyon kontablite distrik lekòl-la fè oswa nenpòt ajans ki bay lajan;
- Envestigasyon entèn ak verifikasyon kontablite Enspektè Jeneral, Department of Education epi Kontab an chèf-la fè;
- Rezon sante piblik tankou estatistik demografik, rapò maladi, epi reglemante pwofesyonèl sante;
- Envestigasyon medsen lejis;
- Rechèch distrik-la apwouve;
- Òdonnans tribinal ak/oswa sitasyon pou konparèt nan tribinal; epi,
- Pwosè legal ak pwosè administratif.

Pou tout lòt izaj oswa lòt fwa distrik lekòl-la pral pataje ransèyman sou PHI-ou oswa sou pitit-ou, konsantman ekri-ou ap obligatwa. Konsantman-sa-a ap gen yon dat ekspirasyon. Epi tou ou kapab anile konsantman ekri ou te bay-la nenpòt kilè. Sèten sèvis ak nòt sikoterapis (seyans konseye fè avèk ou) ap ekzije konsantman ekri-ou, sòf nan ka kote yon sitasyon oswa òdonnans tribinal fè demannan.

DWA CHAK MOUN

- **Ou gen dwa mande distrik lekòl-la pou limite izaj epi ak ki moun yo kapab pataje PHI pitit-ou ak PHI ou.** Distrik lekòl-la ap pran an konsiderasyon nenpòt demann ou fè, men li pa bezwen dakò ak ou pou otan.
- **Ou gen dwa resevwa asirans enfòmasyon ki konsènen-ou ak kominikasyon nou gen ak ou ap rete konfidansyèl.** Distrik lekòl-la kapab voye pa lapòs lèt rapèl randevou oswa rele-ou nan telefòn pou raple-ou randevou oswa ankò rele-ou konsènan responsablite-ou pou peye sèvis ou resevwa. Nap kominike ak ou selon fason ou vle nou kontakte-ou epi nan adrès oswa telefòn ou chwazi ba-nou. Ou kapab bay yon lòt adrès ki pa menm ak adrès kote ou rete si se la ou vle resevwa lèt epi se kote yo kapab kontakte-ou. Nou kapab mande-ou tou ekri ransèyman sou jan yo ka kontakte-ou.
- **Ou gen dwa egzaminen epi resevwa yon kopi PHI-ou.** Nap sipèvizè ou lè wap egzaminen PHI-ou epi sa ap fèt nan tan ak kote ki konvni e pou ou e pou reprezantan distrik lekòl-la. Yo kapab refize aksè PHI-ou jan sa espesifye nan Lwa-a. Sa kapab rive nan ka pitit-ou konsanti resevwa swen epi konsantman-ou pa nesesè dapre Lwa-a oswa kote pitit-ou ap resevwa swen sou òdonnans yon tribinal oswa ankò tribinal-la deziyen yon moun. Si yo refize-ou aksè PHI-ou, ou gen dwa mande yon pwofesyonnel sante ki gen lisans epi ki pat patisipe nan desizyon-an pou derefize aksè-a pou li revize ka-a. Se distrik lekòl-la kap deziyen pwofesyonnel sante-a ki gen lisans.
- **Ou gen dwa pote koreksyon nan PHI-ou.** Ou dwe fè yon demann ekri pou ou ka pote kòreksyon nan PHI-ou oswa PHI pitit-ou epi bay yon rezon pou sipòte demann-ou. Si yap aksepte kòreksyon-ou, distrik lekòl-la pral fè kòreksyon-an, la fè ou konnen sa ansanm ak tout lòt moun ki konsènen. Distrik lekòl-la kapab refize demann-ou, antou oswa an pati, si li jwenn PHI-a:
 - Se pa distrik-la ki te kreye-li;
 - Se pa yon PHI;
 - Lwa-a mande pou yo pa mete PHI-a aksesib pou ou kapab egzaminen-l; oswa
 - Li egzakte epi konplèt.

Si yo refize demann-ou distrik lekòl-la pral ekri deklarasyon ou fè

AVI HIPAA

konsènan koreksyon-an nan PHI-ou. Ou kapab voye tou yon lèt ki detaye rezon ou pa dakò avèk desizyon-an. Distrik lekòl-la ap ba-ou yon repons ekri. Ou andwa pote plent jan sa esplike nan seksyon Plent.

- **Ou gen dwa resevwa yon lis moun ak/oswa ajans avèk ki distrik lekòl-la te pataje ransèyman ki nan PHI-ou nan sizan apre dat ou fè demann-lan.** Lis-sa-a **pap** gen ladann:
- Enfòmasyon nou pataje ak ou;
- Enfòmasyon nou pataje avèk moun ki patisipe nan swen-ou;
- Enfòmasyon ou otorize nou kapab pataje;
- Enfòmasyon nou pataje pou otorize tretman-ou ak/oswa peman;
- Enfòmasyon nou pataje pou rezon sante piblik;
- Enfòmasyon nou pataje pou rezon rechèch, andeyò-sa-yo otorize alekri;
- Enfòmasyon nou pataje nan ka pwofesyon sante bezwen reglemante;
- Enfòmasyon nou pataje pou rapòte abi timoun, granmoun, oswa moun andikape;
- Enfòmasyon nou pataje pou nou reponn òdonnans tribinal ak/oswa sitasyon; epi,
- Enfòmasyon nou pataje anvan 14 avril, 2003.

Avi-sa-a di-ou ki jan yo kapab itilize PHI-ou oswa pitit-ou epi ki jan distrik lekòl-la kenbe enfòmasyon-sa-a konfidansyèl. Distrik lekòl-la toujou kenbe enfòmasyon-sa-a konfidansyèl; avi-sa-a esplike-ou yon jan senp responsablite legal distrik-la, pou sa ki konsènen PHI.

Lalwa egzije distrik lekòl-la ba-ou avi-sa-a *Notice of Privacy Practices* (Avi sou jan yo pwoteje konfidansyalite dosye). Distrik lekòl-la blije fè sa Avi-a mande li fè. Si distrik lekòl-la ta vin chanje jan li kenbe dosye ou-menn ak pitit-ou la fè ou konnen. Avi ki pi resan afiche nan sit Entènèt *SBBC website*, www.browardschools.com.

POU PLIS ENFÒMASYON

Demann pou plis enfòmasyon sou keksyon ki kouvri nan avi-sa-a kapab ale jwenn *SBBC Privacy Officer* distrik lekòl-la (ofisye anchaj konfidansyalite dosye-yo), Risk Management Department ou kapab kontakte nan nimewo telefòn 754-321-1914.

PLENT

Si ou kwè gen vyolasyon dwa prive-ou, ou kapab pote plent nan biwo *SBBC Privacy Officer*, adrès 600 S.E. 3rd Avenue, 11th Floor, Fort Lauderdale, FL 33301/ Telefòn (754)321-1914 ak/oswa Region IV, Office for Civil Rights, U.S. Department of Health and Human Services, Atlanta Federal Center, Suite 3B70 61 Forsyth Street, SW,

Atlanta, GA 30303-8909/ HIPAA *Privacy Hotline* – liy telefòn (404) 562-7886; Faks: (404) 562-7881; TDD: (404) 331-2867. Nap fè ou konnen SBBC pap fè revanch kont ou oswa pitit-ou si ou pote plent.

DAT AVI-A AN VIGÈ

Avi-sa-a sou jan yo pwoteje konfidansyalite dosye (*Notice of Privacy Practices*) te an vigè depi 21 avril 2009, epi lap toujou an vigè jiskaske yon nouvo avi apwouve epi afiche.

Lè elèv-yo pa respekte epi yo pa aplike regleman ki esplike nan Liv Regleman-sa-a sou Kondwit Elèv, yo kapab pran youn oswa plizyè nan aksyon-sa-yo jiskaskè pwoblèm-nan regle.

SEKSYON IX – ENTÈVANSYON ak/oswa KONSEKANS

ENTÈVANSYON POSIB AK/OSWA KONSEKANS POU MOVE KONPÒTMAN

Lè yap pran sanksyon kont yon elèv pou move konpòtman, li pa nesèsè pou yo konsidere chak konsekans oswa tout konsekans-yo ni yo pa oblije swiv lòd yo ye a. Sepandan, dapre Plan Disiplin-la (*Discipline Matrix*), vyolasyon sèten regleman egzije konsekans espesifik. Plan Disiplin Distrik-la kapab fikse konsekans espesifik pou move konpòtman epi sa fè pati plan disiplin lekòl-la. Nou va jwenn yon kopi Plan disiplin-la nan paj 49-57 liv regleman-sa-a epi nan sit Entènèt Distrik-la, www.browardschools.com. Pou plis ransèyman sou Plan disiplin-la, pale ak yon administratè lekòl-la.

- Entèvansyon konseye oryantasyon (*Guidance Counselor*) lekòl-la.
- Entèvansyon travayè sosyal (*Social Worker*).
- Entèvansyon konseye pou lafanmi (*Family Counselor*).
- Elèv-la resevwa yon pinisyon.
- Pwofesè-a ka fè yon reyinyon avèk elèv-la epi revwa dosye-li.
- Pwofesè-a pran yon aksyon disiplinè.
- Restitasyon, travay espesyal, elatriye.
- Elèv-la fè tan pinisyon-li anvan oswa apre lekòl (fanmi-an responsab transpòtasyon elèv-la).
- Elèv-la vin lekòl samdi pou fè tan pinisyon-li (fanmi-an responsab transpòtasyon elèv-la).
- Yo ka refere ka elèv-la bay yon administratè.
- Konferans ant lekòl epi fanmi-an.
- Òganize yon abitray pou konfli-a.
- Kontra altènatif lekòl-la sipèvize (pwobasyon).
- Konfiske/sezi sa ki pou elèv.
- Direktè-a rantre nan keksyon-an.
- Biwo oryantasyon elèv (*guidance*) /administrasyon refere ka elèv-la bay yon travayè sosyal.
- Pwofesè-a ka mete elèv-la deyò nan klas-la.
- Sispansyon pou elèv-la nan bis lekòl men elèv-la dwe vin lekòl epi fanmi-li responsab transpò-li.
- **Pou lekòl segondè sèlman**, avètisman, notifikasyon, oswa remòkay machin pou vyolasyon regleman:
 - a. Premye ofans: Avètisman
 - b. Dezyèm ofans: Lekòl-la notifie fanmi
 - c. Twazyèm ofans: Fè remòkay machin-nan
- Direksyon lekòl-la ka voye elèv-la nan youn nan sèvis pou elèv, swa nan yon ajans ki ofri sèvis espesyal, swa nan yon pwogram ki bay konsèy swa nan lòt pwogram edikasyon, ak/oswa plasman nan lòt pwogram espesyal tankou yon pwogram reyabilitasyon pou dwòg ki gen lisans Leta.
- Sispansyon andeyò lekòl vle di elèv-la pa ka vin nan klas-li epi patisipe nan okenn aktivite lekòl dapre regleman *SB Policy 5006*. Regleman-sa-a esplike vyolasyon ak pwosedi pou sispansyon andeyò lekòl epi ekspilsyon. Ou kapab gade regleman konplèt konsènan sispansyon ak ekspilsyon ak tout regleman *School Board* nan sit Entènèt <http://www.broward.k12.fl.us/sbbcpolicies>.

**SEKSYON IX –
ENTÈVANSYON ak/
oswa KONSEKANS**

- Rekòmande ekspilsyon elèv-la dapre regleman SB Policy 5006.
- Refere ka-a bay *Special Investigative Unit*/polis.
- Mande fanmi-an peye tout donmaj elèv-la fè dapre regleman SB Policy 2303. Regleman-sa-a a esplike pozisyon *School Board* sou responsablite finansyè fanmi pou zak timoun-yo konmèt. Ou kapab gade regleman konplèt-sa-a ak tout lòt regleman *School board* nan sit Entènèt <http://www.broward.k12.fl.us/sbbcpolicies>.

Si elèv-la resevwa yon sispansyon, lekòl-la dwe ekri yon lèt pou eksplike fanmi-li rezon ki fè elèv-la merite sispansyon-an.

** Anvan pou lekòl-la bay elèv ESE yon sispansyon oswa ekspilse-li epi elèv-sa-a kalifye pou li resevwa sèvis IDEA, yo dwe swiv lwa ki aplikab-yo, regleman School Board, ak sa ki prevwa nan ka espilsyon ak sispansyon nan Plan Edikasyon Endividyèl (IEP). Nan ka sispansyon, ekspilsyon ak tout lòt mezi disiplinè ki dwe aplike pou elèv yo idantifye kòm andikape dapre Section 504 of the Rehabilitation Act of 1973, yo dwe swiv lwa ki aplikab, regleman School Board ak sa ki prevwa nan Section 504 Accommodation Plan.*

**KONSEKANS POU MOVE KONPÒTMAN GRAV KI
LAKÒZ SISPANSYON AK/OSWA EKSPILSYON
(Seksyon II-V regleman *SB Policy 5006: Sispansyon ak/oswa
ekspilsyon*)**

Liv Regleman sou Kondwit Elèv prevwa aksyon yo DWE pran lè gen gwo pwoblèm grav ki an rapò ak zam, dwòg (alkòl ladann tou), pwodi ki chanje imè/karaktè moun, estewoyid epi zak kriminèl. Yo va pran aksyon espesifik, ki esplike nan regleman *SB Policy 5006*, kòm konsekans vyolasyon-sa-yo. Si direktè lekòl-la jije yon elèv itilize yon enstriman oswa yon bagay pou li defann tèt-li, yo pap bay elèv-la yon sispansyon oswa ekspilse-li. Defans tèt-ou vle di seye pare yon atak oswa rete yon moun ki vle goumen avè w. Men si elèv-la itilize yon bagay pou revanj oswa pou atake yon moun, sa pa rele defans tèt-ou. Nan ka-sa-a, elèv-la vin yon agresè. Regleman *SB Policy 5006* esplike tout vyolasyon ki kapab lakòz sispansyon andeyò lekòl ak ekspilsyon ak/oswa konsekans-yo. Ou kapab gade regleman konplèt konsènan sispansyon/ekspilsyon epi tout regleman *School Board* nan: <http://www.broward.k12.fl.us/sbbcpolicies>.

Nan tout ka vyolasyon regleman *SB Policy 5006*, yap swiv etap-sa-yo:

- Direktè lekòl-la va rantre nan keksyon-an.
- Avèti fanmi elèv-la touswit.
- Sispansyon pou elèv-la ki pap ka vini sou lakou lekòl-la nan tout klas ak nan aktivite lekòl-la òganize.
- Refere ka-a bay *Special Investigative Unit* ak lapolis.

SISPANSYON ANDEYÒ LEKÒL

Se lè direksyon lekòl-la ranvwaye yon elèv-la lakay-li epi elèv-la pa gen dwa vin lekòl, patisipe nan aktivite lekòl-la òganize andedan oswa andeyò lekòl-la.

EKSPILSYON

Se lè School Board ekspilse yon elèv. Elèv-la pa ka retounen nan lekòl-la, nan aktivite lekòl-la òganize andedan oswa andeyò lekòl.

**SEKSYON IX –
ENTÈVANSYON ak/
oswa KONSEKANS**

**IZAJ, POSESYON AK/OSWA FÈ PASE MEDIKAMAN YO VANN
SAN PRESKRIPSYON, SA KA LAKÒZ SISPANSYON AK
ESPILSYON POSIB**

Izaj ak/oswa posede medikaman yo vann san preskripsyon men ki pa otorize, vann oswa eseye vann ak/oswa fè pase medikman yo vann san preskripsyon kit li otorize kit li pa otorize.

PWOSEDI POU YO SWIV POU PREMYE OFANS:

Premye ofans ki se premye fwa, yo jwenn yon elèv itilize ak/oswa posede medikaman yo vann san preskripsyon, vann oswa eseye vann ak/oswa fè pase medikaman yo vann san preskripsyon doktè kit li otorize kit li pa otorize, dwe konte nenpòt lè pandan elèv-la anwole nan yon lekòl piblik *Broward County*. (1) Si elèv-la te gen yon sispansyon oswa yo espilse l' deja poutèt dwòg nan yon lekòl swa piblik, swa prive, swa *charter*, oswa yon lekòl sou rechèch nan devlopman, nan Leta Florid oswa yon lòt Eta, yap konsidere se yon dezyèm ofans epi yap aplike pwosedid pou dezyèm ofans. (2) Lè elèv-la komèt yon premye ofans, yo va refere li bay manadjè reyonnal responsab abi pwodi danjere ki li-menm va voye elèv-la nan yon pwogram konsèy (*counseling*) apwopriye kote li ka resevwa asistans.

PWOSEDI POU YO SWIV POU DEZYÈM OFANS:

(1) Elèv-la pap kap swiv pwogram regilye lekòl-li epi yap ba-li yon sispansyon pou yon jou rive de jou (1-2). Nan ka yon elèv ki gen yon andikap, Ekip IEP/504 dwe rankontre san pèdi tan pou adrese pwogram elèv-la epi detèminen aksyon ki apwopriye pou yo pran. (2) Yo va refere ka elèv-la bay yon konseye pwogram reyabilitasyon pou abi sibstans danjere (*substance abuse counselor*), reyon-an.

PWOSEDI POU YO SWIV POU TWAZYÈM OFANS AK TOUT LÒT KI VIN APRE (1) Yo dwe bay elèv-la yon sispansyon andeyò lekòl pou dis (10) jou. Nan ka yon elèv ki gen yon andikap, Ekip IEP/504 Team dwe rankontre san pèdi tan pou adrese pwogram elèv-la epi detèminen aksyon ki apwopriye pou yo pran. (2) Yo dwe refere elèv-la bay yon konseye pwogram reyabilitasyon ki nan reyon-an. (3) Yo dwe trete ensidan-an kòm PREMIE OFANS dapre *Section III (A)* regleman SB Policy 5006.

**OFANS POU DWÒG AK ABI SIBSTANS KI KA LAKÒZ
SISPANSYON AK EKSPILSYON POSIB**

Chak direktè lekòl va afiche, yon kote fasil pou tout elèv wè, yon avi ki deklare yo kapab fouye kazye (lòkè) yon elèv oswa nenpòt lòt kote li sere efè-li si gen bon rezon pou yo sispekte elèv-la genyen bagay ki entèdi oswa ilegal. Si gen bon rezon pou yo sispekte elèv-la, sa kapab lakòz tou yo fouye elèv-la, sa ki pou li epi machin-ni. Manm pèsonnèl lekòl-la dwe rapòte bay direktè lekòl-la/reprezantan-ni lè elèv-la fè izaj, genyen, vann oswa eseye vann nenpòt sibstans Leta kontwole, nenpòt bweson ki gen alkòl ladann oswa inalan, yo sispèk ki ilegal jan sa defini nan lwa *Florida Statute 893.02(4)* epi 893.03. Lè yon manm pèsonnèl lekòl fè rapò sous sibstans ilegal sa pa antrene okenn responsablite sivil pou li.

Sepandan, nenpòt efè pèsonnèl yon elèv pote andedan lekòl-la, yo kapab fè chen ki antrenen pou santi alkòl, dwòg, ak lòt sibstans ki entèdi, santi efè-a. Efè pèsonnèl elèv direksyon lekòl-la kapab enspekte enkli machin ki pake sou lakou, biwo, sak pou met sou do (backpacks), kazye (lockers), saklekòl ak sak jimnastik. Yo pap itilize chen ki espesyalize nan deteksyon dwòg pou enspekte byen pèsonnèl elèv menm si gen bon rezon pou sispekte yon kondwit ki pa konfòm. Yo pap sèvi non plis ak chen espesyalize nan deteksyon dwòg pou enspekte elèv pou alkòl, dwòg ak lòt sibstans ki entèdi.

**SEKSYON IX –
ENTÈVANSYON ak/
oswa KONSEKANS**

Izaj, posesyon oswa anba enfliyans sibstans ki kapab chanje karaktè/imè moun, alkòl ak bweson ki gen alkòl ladann tou. (Si sibstans ki chanje imè/karaktè moun se yon preskripsyon medikaman ki pa otorize, chache konnen piplis nan KRIM, NAN KA POSESYON DWÒG..., ki nan fen sou seksyon-sa-a.)

PWOSEDI POU YO SWIV POU PREMYE OFANS: (1) Lè se premye fwa yo jwenn yon elèv itilize, genyen oswa anba enfliyans pwodi ki chanje imè/karaktè moun, alkòl ak lòt bweson ki gen alkòl ladann tou, sanksyon disiplinè ap efektif pou premye ofans-sa-a pandan elèv-la anwole nan yon lekòl piblik *Broward County Public Schools*. Men si elèv-la te gen yon sispansyon oswa yo te espilse l deja poutèt dwòg nan yon lòt lekòl swa piblik, swa prive, swa *charter*, oswa yon lekòl oryante sou rechèch nan Leta Florid oswa yon lòt Eta, yap konsidere se yon dezyèm ofans epi yap aplike pwosedi pou dezyèm ofans. (2) Elèv-la pap ka ale nan pwogram regilye lekòl-li pandan dis (10) jou. Yo va refere ka elèv-la bay manadjè reyonnal responsab depatman abi pwodi danjere ki li-menm va voye elèv-la nan yon pwogram apwopriye ki ofri sèvis konsèy ak asistans (*counseling*). Men yo ka wete jiska sèt (7) jou sou 10 jou sispansyon-an si elèv-la konsanti ale nan yon pwogram ki konseye elèv epi konplete pwogram-nan. Anvan-sa, elèv-la dwe gen otorizasyon direktè-a oswa reprezantan-li, ki dakò li-menm sou desizyon ki pran-an ak manadjè reyonnal responsab depatman abi sibstans danjere. Si elèv-la pa rete pou konplete pwogram konsèy ak asistans (*counseling*) yo rekòmande pou li ale-a, yap aplike tout dis (10) jou sispansyon-an. Nan ka yon elèv ki gen yon andikap, ekip IEP/504 va rankontre san pèdi tan pou adrese pwogram elèv-la epi detèminen ki aksyon apwopriye yo ka pran.

PWOSEDI POU YO SWIV POU DEZYÈM OFANS: (1) Elèv-la pa kapab swiv pwogram regilye lekòl-li. Yap ba-li yon sispansyon pou dis (10) jou epi ekspilasyon-an ap vin obligatwa. Nan ka yon elèv ki gen yon andikap, ekspilasyon vle di yon chanjman nan plasman epi Ekip *IEP/504 Team* oblije pran aksyon. (2) Si elèv-la rantre epi swiv yon pwogram reyabilitasyon ofisyèl Leta Florid rekonnèt kont dwòg ak alkòl, oswa si li swiv yon pwogram tretman ak yon pwofesyonnel ki sètifye nan tretman abi dwòg yo ka kenbe espilasyon-an sou rezèv. (3) Si elèv-la pa rete fini jouk nan bout pwogram reyabilitasyon Leta Florid rekonnèt kont dwòg ak alkòl, nan ka-sa-yo yo va egzekite espilasyon-an pou tan konplèt ki prevwa-a. (4) Elèv-la kapab retounen swiv pwogram regilye lekòl-li si li konplete avèk siksè pwogram reyabilitasyon yo te rekòmande pou li ale-a. Manadjè reyonnal responsab depaman abi sibstans danjere va kontwole epi verifeye si elèv-la fini pwogram reyabilitasyon-an.

Twazyèm ofans ak tout lòt ofans ki vin apre: (1) Elèv-la pap kap swiv pwogram regilye lekòl-li. Yap ba-li yon sispansyon pou dis (10) jou, epi ekspilasyon-an ap vin obligatwa. Nan ka yon elèv ki gen yon andikap, ekspilasyon vle di yon chanjman nan plasman epi Ekip *IEP/504 Team* oblije pran aksyon. (2) Yap plase elèv-la nan pwogram *Expulsion Abeyance Program* pou yon tan ki ka dire ennan kòmanse ak dat ofans-lan epi elèv-la dwe rete epi konplete pwogram reyabilitasyon Leta Florid sètifye kont alkòl ak dwòg. Nan ka yon elèv ki gen andikap, ekip IEP/504 dwe rankontre san pèdi tan pou adrese pwogram elèv-la epi pou detèminen ki aksyon apwopriye pou yo pran.

VANT, ESEYE VANN OSWA SÈVI KÒM ENTÈMEDYÈ POU FÈ PASE dwòg oswa sibstans ki kapab chanje imè/karaktè moun oswa ankò ofri oswa pwopoze tout lòt pwodi, alkòl ak bweson ki gen alkòl ladann tou **(Si sibstans ki chanje imè/karaktè moun se yon preskripsyon medikaman ki pa otorize, chache konnen piplis nan KRIM, NAN KA POSESYON DWÒG .. ki nan fen sou seksyon-sa-a.)**

Pwosed pou vant, eseye vann
oswa fè pase: (1) Elèv-la pap kap
swiv pwogram regilye lekòl-li. Yap

**SEKSYON IX –
ENTÈVANSYON ak/
oswa KONSEKANS**

ba-li yon sispansyon pou dis (10) jou, epi ekspilsyon-an ap vin obligatwa. Nan ka
yon elèv ki gen yon andikap, ekspilsyon vle di yon chanjman nan plasman epi
Ekip IEP/504 Team oblije pran aksyon.

(2) Yap plase elèv-la nan pwogram *Expulsion Abeyance Program* pou
yon tan ki ka dire ennan (1 ane) kòmanse nan dat ofans-lan rive. Nan ka
yon elèv ki gen andikap, ekip IEP/504 dwe rankontre san pèdi tan pou
adrese pwogram elèv-la epi pou detèminen ki aksyon apwopriye pou yo
pran.

**KRIM NAN KA POSESYON DWÒG OSWA SIBSTANS LETA
KONTWOLE, VANT, ESEYE VANN OSWA FÈ PASE** dwòg oswa
sibstans kontwole jan sa defini nan lwa *Florida Statutes 893.02 (4), epi
893.03*: Si yo dekouvri yon elèv ak nenpòt dwòg oswa sibstans Leta
kontwole, sou li, se yon krim dapre lwa Florid. Men pwosed pou yo swiv
nan ka krim lè ou gen dwòg oswa sibstans Leta kontwole jan sa defini nan
lwa Florida Statute 893.02(4) ak 893.03: (1) Elèv-la pap kap swiv program
regilye lekòl-li. Yap ba-li yon sispansyon pou 10 jou epi ekspilsyon-an vin
obligatwa. Nan ka yon elèv ki gen andikap, ekspilsyon vle di chanjman nan
plasman pwogram epi ekip IEP/504 dwe pran aksyon. (2) Yap plase elèv-la nan
pwogram *Expulsion Abeyance Program* pou yon tan kap dire ennan (1 ane)
kòmanse nan dat ofans-lan rive. Nan ka yon elèv ki gen andikap, ekip IEP/504
dwe rankontre san pèdi tan pou adrese pwogram elèv-la epi pou detèminen ki
aksyon apwopriye pou yo pran.

**LÒT OFANS (NAN KA KI PA DWÒG AK SIBSTANS KI PA
TOKSIK) KI KAPAB LAKÒZ SISPANSYON AK POSIBLITE
ESPILSYON**

Sispansyon pou elèv epi rekòmande ekspilsyon si elèv-la:

- Kontinye ap derespekte regleman-yo, dezobeyi epi/oswa defye otorite, men se pa sa sèlman.
- Fè yon atak sou yon moun.
- Kòmèt yon zak sou yon moun, kou ak blesi grav nan kò.
- Maspinen youn moun jiskaske li mal anpi.
- Kòmèt oswa mennase fè dega, kraze brize pwopriyete.
- Kòmèt yon zak ki twouble lòd ak disiplin lekòl-la.
- Kòmèt yon vòl enpòtan, yon gwo vòl.
- Genyen epi/oswa montre oswa fè pase yon zam Kategori B (p 45).
- Genyen, montre, fè pase oswa manyen plim/bagèt lazè ak lòt aparèy lazè yon fason ki ka blese oswa fè yon lòt moun mal anpil.
- Voye yon mesaj nan Entènèt oswa transmèt yon mesaj elektwonik pou mennase fè yon moun (oswa plis moun) mal sou teren lekòl, oswa sou pwopriyete lekòl, ki kapab lakòz yon gwo dezòd nan lekòl-la.
- Dirije, rekrute, oswa patisipe nan kanpis lekòl-la kit sou yon fòm dirèk oswa endirèk pou devlope aktivite gang jenn moun. Aktivite-sa-a ka fèt ann asosiyasyon oswa an gwoup 3 oswa plis jenn kap mennen aktivite gang swa pou kont yo, swa ansanm e ki angaje pou gen menm modèl kondwit aktivite gang pou jèn oswa gang nan lari; yo adopte yon non popilè oswa yon estil popilè tankou rad, bijou,

bouton, koulè, siy, senbòl oswa mak, tatou, nan entansyon mennase ak/oswa prezante yon danje pou sekirite ak lòd piblik.

- Kòmèt sou pwopriyete *School Board* lòt zak

SEKSYON IX – ENTÈVANSYON ak/ oswa KONSEKANS

kriminèl ki pa tabli nan regleman *Policy 5006*; enkli tou lè yo jwenn yon elèv komèt yon zak delenkan yo ta konsidere kòm yon krim si li te majè; elèv-la gen yon desizyon tribinal ki pa egzekite, zak la konsidere kòm yon krim si se yon granmoun ki te komèt-li; oswa yo jwenn elèv-la koupab yon krim.

- Konmisè gouvènman kapab akize yon elèv pou yon krim, oswa ak yon zak delenkan ki ta konsidere yon krim si se te yon granmoun ki te komèt zak-la oswa yon elèv yon tribinal deklare koupab yon krim, pou ensidan ki sipoze te pase andeyò yon lekòl piblik, yo kapab akize elèv-la pou krim-la si nan chitatan administratif-la yo detèminen zak elèv-la komèt pandan ensidan-an kapab afekte pwogram edikasyon, disiplin oswa byennèt lekòl kote elèv-la anwole.
- Izaj ilegal teknoloji ak/oswa lojisyèl/sofwè distrik-la.

EKSPILSYON OBLIGATWA

Si direktè lekòl-la detèminen yon elèv te sèvi ak yon bagay oswa yon zam pou li te defann tèt-li sèlman kont yon moun ki tap atake-li, yo pap antreprann pwosedi pou sispansyon ak ekspilsyon obligatwa pou elèv sila-a. Yo pap antreprann pwosedi sispansyon ak ekspilsyon obligatwa kont yon elèv si ofisyèl lekòl-la detèminen elèv-la te remèt zam-nan touswit bay moun ki te ba-li-l-la, oswa elèv-la te pote zam-nan remèt oswa li te nan wout pou pote-l remèt bay yon anlwaye lekòl-la.

OFANS KI KAPAB LAKÒZ EKSPILSYON OBLIGATWA

Nenpòt elèv yo jwenn ki komèt youn nan zak-sa-yo sou pwopriyete lekòl-la, nan transpò bis lekòl-la òganize, oswa diran yon aktivite lekòl-la patwonnen, ap resevwa konsekans ki pi grav ki prevwa nan regleman-sa-a ki se sispansyon obligatwa ak ekspilsyon, rekòmandasyon pou yon bon pwogram kote yon konseye pwofesyonèl kapab konseye epi ede elèv-la (*counseling services*), refere ka-a bay lapolis zòn-nan pou pouswit kriminèl. (Gade seksyon sou Workback. Dispozisyon-sa-a pa aplike pou kèk nan ofans ki vin apre.) Ofans, krim-sa-yo se:

- Fè atak sou yon moun.
- Mete dife oswa seye mete dife.
- Kadejak (vyòl) oswa seye fè kadejak –*rape*.
- Genyen, montre, sèvi, vann oswa fè pase yon zam kategori A (p. 44-45).
- Tiye yon moun oswa seye tiye yon moun.

- Kidnape oswa fè anlèyman.
- Genyen, itilize, oswa vann materyèl ki ka eksploze oswa aparèy ki ka koze destriksyon.
- Vòlè ak zam oswa seye vòlè ak zam.
- Maspinen yon moun, sa ki lakòz kou ak blesi grav.

- Bat yon anlwaye *School Board of Broward County*.
- Fòse oswa kraponnen yon lòt moun pou pran afè-li (*extortion*).
- Vòlè oswa seye vòlè.
- Mennase voye, lanse ak fòs, mete oswa dechaje yon aparèy destriksyon avèk entansyon fè yon moun mal, oswa fè dega sou pwopriyete yon moun.
- Fè yon fò rapò ak entansyon pou kache laverite, pou twonpe, oswa ankò bay fò ransèyman sou kote yo mete oswa depoze yon bonm, dinamit oswa tout lòt kalite eksplozif ki kapab pwovoke lanmò.
- Bat yon ofisye polis.

SEKSYON IX – ENTÈVANSYON ak/ oswa KONSEKANS

Okenn elèv pa dwe JANM genyen oswa pote sou kanpis lekòl yon zam kèlkeswa zam-lan. Lwa gouvènman federal ak Lwa Leta mande distrik lekòl-la pou fè fanmi-yo konnen nan liv Regleman sou Kondwit Elèv, si yo detèminen yon elèv pote yon zam lekòl, yon pwojektil, zam oswa aparèy ak dispozitif elektrik, oswa yon aparèy ki bay siyal detrès/limyè ki ka sèvi kòm zam, nan nenpòt reyinyon lekòl oswa nan transpò lekòl-la patwonnen, yap rekòmande elèv-sa-a pou ekspilsyon, avèk oswa san sèvis edikasyon pou yon tan ki pa dwe mwens pase tout yon ane antye epi refere ka-a pou pouswit lajistis.

Yo di ou gen zam lè an tout konnesans dekòz ak fèm entansyon, fè esprè, oswa san ou pa fè atansyon (san ou pa gen lide) ou pote yon zam sou pwopriyete lekòl-la, nan transpò lekòl-la òganize oswa nan yon aktivite lekòl-la òganize.

EKSPILSYON /EKSPILSYON SOU REZÈV

1. Ekspilasyon an ap rantrè an vigè nan dat *School Board*-la pran dènve desizyon-ni, oswa, nan ka yon elèv ki gen andikap, nan dat Ekip IEP/504 fikse-a. Men dire tan ekspilasyon-an pa dwe plis pase yon ane lekòl apati dat ofans-lan. Si yo ta kenbe ekspilasyon-an sou rezèv, yo ta dwe bay elèv-la opòtinite patisipe nan yon pwogram ofisyèl *Expulsion Abeyance Program*. Nan ka yon elèv ki gen yon andikap, depasman pou ale nan yon lòt pwogram ta konstitye yon chanjman nan plasman epi ta mande Ekip IEP/504 Team pran aksyon.

2. Si yon elèv anwole nan yon pwogram *Expulsion Abeyance Program* oswa nan yon pwogram *Superintendent* (administratè lekòl) rekòmande epi li konplete tout pwogram-nan nètale, yo dwe anlve tout dokiman konsènan ensidan-an nan dosye elèv-la. Manadjè sèvis rejyonal pou elèv nan ka abi sibstans danjere/nan ka ekspilasyon dwe fasilite retou elèv-la nan pwogram regilye lekòl-li. Nan ka yon elèv ki gen andikap, Ekip IEP/504 ta dwe pran aksyon pou retounen elèv-la nan plasman lekòl li te ye anvan-an.
3. Refize oswa pa satisfè kondisyon espesifye nan Kontra Ekspilasyon sou rezèv-la (*Expulsion Abeyance Agreement*) ka lakòz yo eliminen opsyon-sa-a epi yo ka mete elèv-la deyò nèt nan tout pwogram ak nan lekòl *Broward County Schools* jiskaske tan espilasyon-an pase. Nan ka yon elèv ki gen andikap, ekspilasyon ta konstitye yon chanjman nan plasman, epi sa ta mande pou Ekip IEP/504 pran yon aksyon.
4. Yo dwe antre kòd espilasyon ki apwopriye-a nan dosye pèmanan elèv-la. Yo dwe transmèt dosye-sa-a bay lekòl ki fè demann-nan pou rezon admisyon elèv-la.
5. Manadjè rejyonnal sèvis pou elèv ki sou ka-a dwe kontwole epi verifeye si elèv-la konplete pwogram-nan

**SEKSYON IX –
ENTÈVANSYON ak/
oswa KONSEKANS**

PWOGAM WORKBACK

Pwogram *Workback Program* bati pou pèmèt yon elèv yo rekòmande pou ekspilasyon gen chans redwi tan ekspilasyon yon ane pou pa plis katrevandijou (90) jou lekòl. Men elèv ki komèt ofans ki nan lis-sa-a pap kalifye pou pwogram *Workback*:

- Mete dife oswa seye mete dife.
- Kadejak oswa seye fè kadejak – vyòl (*rape*).

- Genyen, itilize, vann oswa fè pase yon zam, yon pwojektif, zam oswa aparèy elektrik (moun ka pran nan kouran si yo tire yo) oswa aparèy pou voye siyal detrès/limyè ki ka sèvi kòm zam tou.
- Tiye oswa tiye yon lòt moun.
- Kidnaping oswa fè anlèvman.
- Vòlè ak zam nan men oswa seye vòlè ak zam nan men.
- Twazyèm ofans ak lòt ofans ki vin apre: itilize, genyen, vann/fè pase oswa anba enfliyans, sibstans ki chanje karaktè/imè moun, alkòl ak bweson ki gen alkòl ladann tou.
- Bat, atake yon anlwaye *School Board of Broward County*
- Bat, atake yon ofisye polis.
- Kou ak blesi grav nan kò.

Pou tout lòt ofans, direktè-a avèk apwobasyon sipèntandan rejyonnal-la

SEKSYON IX – ENTÈVANSYON ak/ oswa KONSEKANS

kapab rekòmande yon elèv pa patisipe nan pwogram *Workback* dapre sikonstans ki lakòz ekspilsyon-an. Lè elèv-la fini epi konplete pwogram *Workback*-la avèk siksè, li dwe tounen nan pwogram regilye lekòl-li. Nan ka yon elèv ki gen andikap, Ekip IEP/504 ta dwe pran aksyon pou retounen elèv-la nan plasman lekòl li te ye anvan-an.

EKSPILSYON ANDEYÒ DISTRIK-LA

Broward County School Board ap rekonnèt ekspilsyon oswa ranvwa yon elèv ki soti nan nenpòt lòt lekòl piblik, prive, *charter*, oswa yon sant rechèch nan Leta Florid oswa nan yon lòt Eta, depi zak elèv-la te komèt-la jistifye ekspilsyon-an dapre regleman-sa-a.

Si yon elèv te ekspilse oswa ranvwaye nan yon lòt distrik epi li vle vin lekòl nan *Broward*, yo pral plase elèv-sa-a nan yon bon pwogram *Expulsion Abeyance Program* oswa nan yon pwogram Administratè lekòl (*Superintendent*) va rekòmande pou yon tan ki menm ak tan premye ekspilsyon-an.

DEFINISYON ZAM

Zam nan kategori A gen ladann:

- Zamafe, (kit li tire kit li pa tire, chaje oswa pa chaje) tankou men se pa yo sèlman pistole amen, ak resò oswa ak elastik, fizi, fizi chas, revolvè yo itilize pou bay siyal kòmansman yon konpetisyon (*starter gun*).
- Zam enkli men se pa yo sèlman *BB guns*, fizi plon (di oswa pa di), ak *paintball guns*-revolvè yo kapab itilize nan jwèt lagè epi ki voye bal penti, ak *slingshots*.
- Pwodi ki ka eksploze oswa sèvi nan eksplozyon oswa pwodi ki kapab detwi.
- Ponya
- Fopwen metal ak koudepwen ameriken.

- Baton lapolis.
- Gaz lakrimojèn.
- Zam oswa aparèy avèk dispozitif elektrik (moun ka pran kouran si yo tire yo), men se pa yo sèlman; *stun guns* ak *taser guns*.
- Fistibal
- Zam chimik oswa aparèy chimik (nenpòt zam ki gen konpozisyon chimik sòf pou aparèy yo konnen sou non espre chimik pou defann tèt-ou “*self-defense chemical spray*,” elèv-la kapab pote sou li sèlman pou defann tèt-li yon fason legal. Aparèy-sa-a pa pran anpil plas, yon moun kapab pote aparèy-la sou li, epi li pa gen plis pase de ons pwodi chimik).

- Aparèy ki voye siyal detrès/limyè ki ka sèvi kòm zam tou (*flare guns*).

Zam nan kategori B gen ladann:

- Posede jwèt ki sanble ak zam.
- Jwèt ki sanble ak zam lè yo sèvi ak yo pou mennase.
- Kouto – nenpòt kalite kouto enkli men pa limite avèk plim, kouto ak kran, kouto pou lachas.
- Chenn, nenpòt chenn ki kapab blese yon moun epi ki pa sèvi jan yo te dwe sèvi avèk li.
- Tiyo – nenpòt longè bout fè metal oswa nenpòt bagay ki di, yo pa sèvi avèk li jan yo te dwe.
- Lam razwa oswa tout lòt bagay ki sanble ak razwa ki gen yon kote file.
- Pikaglas ak lòt enstriman pweni.
- *Nunchakus*, “*Chinese stars*”.
- Vaporizatè, espre pwav (*pepper spray*), yon aparèy *mace* ki ka kenbe de (2) ons pwodi chimik oswa mwens.
- Nenpòt zouti oswa enstriman, enkli men pa limite avèk sizo, bousòl, oswa bagay ki sanble.
- Minisyon nenpòt kalite, enkli men pa limite avèk bal, katouch fizi, katouch, magazin oswa *clips*.

DEFINISYON OFANS KRIMINÈL

Bat se itilize fòs kont yon lòt moun, san konsantman moun-nan, sa ki kapab lakòz swa (1) moun-nan blese oswa (2) swa ou manyen moun-nan yon fason ki ofanse-l.

Maspinen, atak avèk blesi se frape yon moun avèk swa (1) yon zam Kategori A oswa zam kategori B oswa (2) kò moun-nan blese grav.

Atak se (1) seye bay kou oswa (2) mennase blese nan di mo oswa aksyon.

Atak grav (kou ki kòz yon moun blese) se yon atak kote Zam kategori A oswa zam kategori B sèvi pou fè atak-la.

Sibstans kontwole jan sa defini nan lwa Florid *Florida Statute(s)* 893.02(4) and 893.03.

Ti vòl se lè ou pran sa ki pa pou ou epi li gen yon valè mwens pase twasan dola (\$300).

Vòl enpòtan, gwo vòl se lè ou pran sa ki pa pou ou epi li gen yon valè twasan dola (\$300) oswa plis.

**SEKSYON X - DWA POU ALE ANN APÈL POU PINISYON
KI PA JIS - PWOSEDI POU POTE PLENT pou
DISKRIMINASYON, *BULLYING* ak/oswa ARASMAN, enkli
tou SEKSYON 504 DISKRIMINASYON**

DWA POU ALE ANN APÈL

Gendelè yon elèv ka santi li pa merite yon pinisyon yo ba-li. Pifò pwoblèm ka regle si elèv-la pale ak pwofesè oswa ak manm pèsennèl ki konsènen-an. Si elèv-la pa santi li alèz ak moun-sa-a, li ka mande yon reyinyon ak yon otorite siperyè. Elèv-la gen dwa mande tou pou yon twazyèm moun chita nan reyinyon-an tankou yon konseye, soudirektè, yon lòt manm pèsennèl, yon tradiktè, entèprèt oswa avoka. Fanmi andwa prezan nan reyinyon-an. Si apre diskisyon pwoblèm-nan pa rezoud, elèv-la gen dwa fè demach-sa-yo:

1. Elèv-la dwe ekri Direktè lekòl-la yon lèt ak deklarasyon-li nan senk (5) jou lekòl apre dènye reyinyon-an. Lèt-sa-a dwe espliche sa ki te pase, ki lè sa te pase, ki moun ki konsènen epi ki sa elèv-la vle yo fè pou rezoud pwoblèm-lan. Yon kopi lèt avèk deklarasyon-an dwe klase epi konsève kòm dosye edikasyon. Direktè-a oswa administratè ki okouran plis ensidan-an, gen 5 jou lekòl pou bay elèv-la yon repons ekri.
2. Si pwoblèm-nan pa rezoud nan senk (5) jou apre ou resevwa yon repons ekri, elèv-la kapab ekri administratè rejyonnal (*area superintendent*) oswa reprezantan-ni pou mande-li yon randevou. Yon kopi premye lèt-la ak deklarasyon-an epi respons-lan dwe akonpanye lèt demann randevou-an.
3. Lè li resevwa lèt-sa-a, administratè rejyonnal-la/rezantan-ni gen senk (5) jou lekòl pou li fè yon reyinyon avèk elèv-la epi paran-li. Moun oswa plizyè moun elèv-la di ki konsènen nan pwosedi apèl pou rezoud pwoblèm, direktè lekòl-la, elèv-la, manman oswa papa oswa toulede, epi nenpòt lòt moun elèv-la envite patisipe, dwe prezan nan reyinyon-an. Yon avoka gen dwa la pou reprezante swa elèv-la swa lekòl-la. Administratè rejyonnal-la/rezantan-ni gen senk (5) jou lekòl apre dat reyinyon-an pou voye yon repons ekri bay elèv-la.
4. Apre li fè tout demach-sa-yo, si elèv-la pa satisfè toujou li gen dwa pote pwoblèm-lan devan Administratè lekòl (*Superintendent*).
5. *Superintendent* va fè yon lòt reyinyon pou chache solisyon pou pwoblèm-lan. Apre dat reyinyon-sa-a, administratè lekòl (*Superintendent*) gen senk (5) jou lekòl pou voye yon repons ekri bay elèv-la. Desizyon *Superintendent*-an final pou tout apèl sanksyon ki mwens pase dis (10) jou. Pou

apèl dis (10) jou oswa plis, elèv-la gen dwa

ale ann apèl devan *School Board* pou konteste desizyon-an.

**SEKSYON X –
DWA POU ALE ANN
APÈL POU PINISYON KI
PA JIS - PWOSEDI POU
POTE PLENT pou
DISKRIMINASYON,
BULLYING ak/oswa
ARASMAN, enkli tou
SEKSYON 504
DISKRIMINASYON**

**PWOSEDI POU POTE PLENT POU DISKRIMINASYON,
BULLYING AK/OSWA ARASMAN, ENKLI SEKSYON 504
DISKRIMINASYON**

**JAN POU RAPÒTE OFANS KONSÈNEN DISKRIMINASYON,
BULLYING AK OSWA ARASMAN**

Nenpòt *elèv ki kwè li viktim diskriminasyon oswa arasman kapab kontakte Direktè biwo *Director of Equal Educational Opportunities*, 600 Southeast Third Avenue, Fort Lauderdale, Florida 33301, telefòn 754-321-2150. Pou konplent konsènen diskriminasyon, ou kapab kontakte biwo nan adrès *Office for Civil Rights*, 61 Forsyth Street, S.W., Suite 19T70, Atlanta, GA 30303, oswa biwo *Office for Civil Rights* federal oswa Leta-a.

**JAN POU RAPÒTE DISKRIMINASYON ANRAPÒ AK
SECTION 504**

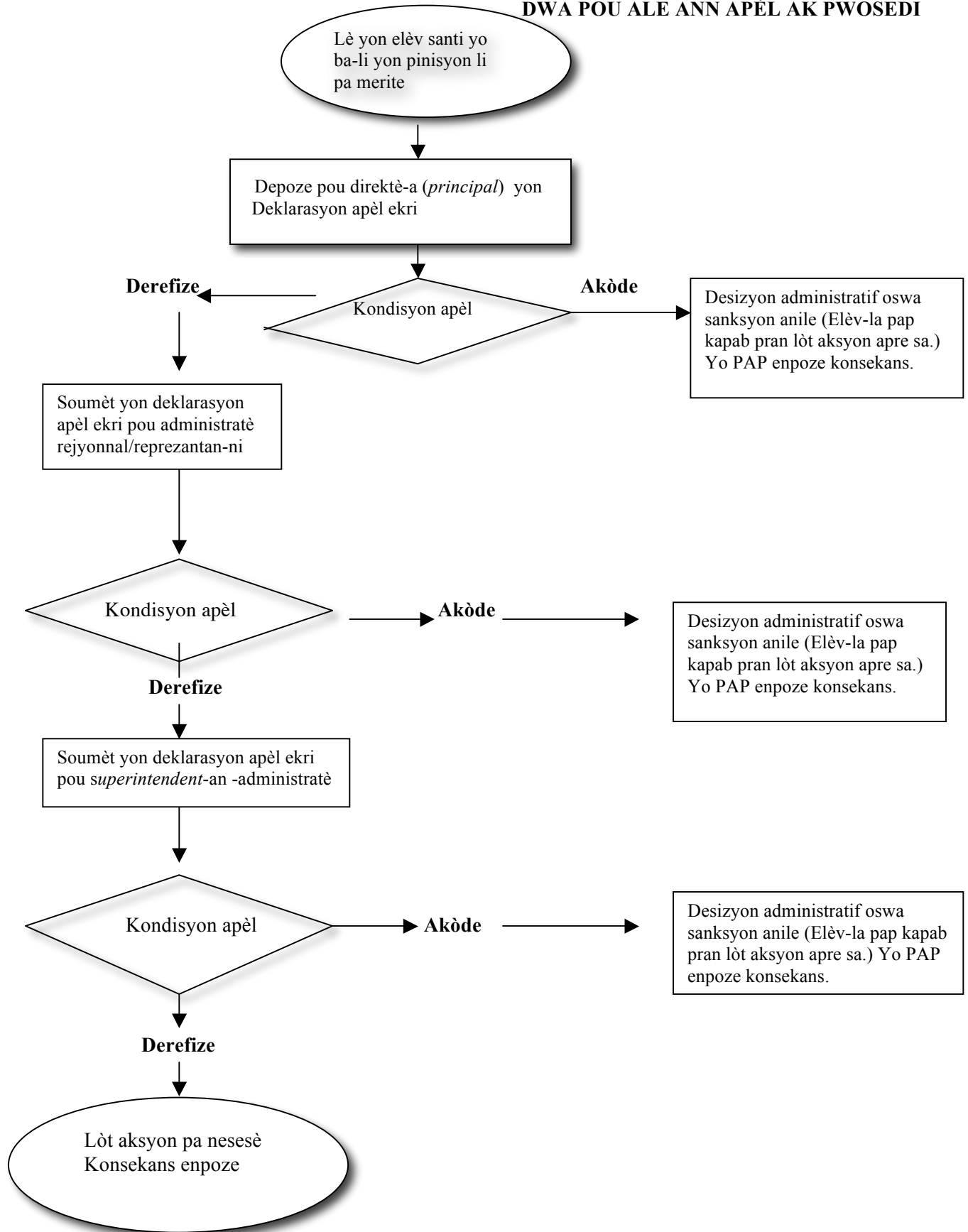
Yo devlope demach-sa-yo pou konfòme ak lwa pou rezoud plent pèsennèl dapre *Section 504/ADA*. Lwa sou Pwosedì pou pote plent pa anpeche yon moun ki pa satisfè pote plent si li vle nan biwo federal oswa nan Leta, anvan menm li fin epwize tout pwosedì pou plent ak Distrik lekòl-la.

Si diskisyon kap fèt ant manm pèsennèl lekòl-la ak yon elèv pou jwenn solisyon sou keksyon ki nan *Section 504/ADA*-a pa rezoud, elèv-la kapab fè lòt demach. Se pèsennèl ki konsènen dirèkteman ki dwe patisipe nan diskisyon-yo. Yo dwe kenbe tout dokiman ki rapòte sa ki pase nan reyinyon, diskisyon, elatriye. Manm pèsennèl ki konsènen kapab se pwofesè, moun ki lyezon *Section 504*, konseye, administratè lekòl, elatriye.

1. Si yo pa pran okenn desizyon nan diskisyon preliminè-yo elèv-la ka ranpli fòmilè *Grievance Filing Form* (Fòmilè pou pote plent) dirèktè-a ba-li. Elèv-la dwe remèt Dirèktè-a fòmilè ki ranpli-a pa pita pase 15 jou lekòl apre ensidan-an te pase.
2. Dirèktè-a gen 15 jou lekòl, apre li resevwa konplent ekri-a, pou fè konnen desizyon-li nan yon fòm ki rele *Complaint Resolution Form* (Fòmilè Desizyon sou Plent) pou li swa apwouve, chanje oswa derefizye solisyon yo pwopoze-a.
3. Si elèv-la pa satisfè ak repons ki soti nan demach nimewo 2, li ka pote plent nan biwo *Director of Equal Educational Opportunities*, telefòn 754-321-2150. Dirèktè biwo-sa-a va fè elèv-la konnen dwa-li dapre *Section 504/ADA*, san bliye dwa li pou yon chitatannde fòmèl san patipri konfòmeman avèk regleman federal epi Leta-a. Depatman *Department of Equal Educational Opportunities* va mennen yon envestigasyon, reyini pati ki konsènen-yo ansanm avèk avoka-yo, epi detèminen si gen rezon vre pou kwè te gen diskriminasyon kont elèv-la. Lè sa-a tou yo

va fè rekòmandasyon
espesifik sou jan pou
korije sitiyasyon-an.

DWA POU ALE ANN APÈL AK PWOSEDI



KI SA PLAN DISIPLIN-NAN YE

Plan Disiplin-nan: Se yon zouti pou Administratè-yo kapab fikse konsekans ak sanksyon pou move kondwit ki grav

Plan Disiplin (*Discipline Matrix*) se yon zouti pou pèmèt administratè-yo reyaji selon sikonstans lè elèv-yo komèt vyolasyon grav, dapre Liv Regleman sou Kondwit Elèv (*Code of Student Conduct*). Plan-sa-a prepare pou kenbe menm estanda disiplin nan tout nivo Distrik-la konsa yo va disiplin elèv-yo avèk jistis nan tout lekòl-yo lè konpòtman-yo ekzije pinisyon andeyò saldeklas. Gen de vèsyon diferan pou Plan Disiplin-lan: Youn ki fikse konsekans ak pinisyon pou elèv nan lekòl primè depi kindègadenn rive senkyèm ane (*grades K-5*) epi yon lòt ki fikse konsekans ak pinisyon pou elèv lekòl segondè (*grades 6-12*).

Rezon wap resevwa yon kopi Plan Disiplin-nan (*Matrix*) avèk liv Regleman sou kondwit elè se pou ede ou-menm ak pitit-ou konprann konsekans ki ka rive lè gen gwo vyolasyon regleman lekòl. Alòske pifò fanmi pa bezwen okouran Plan Disiplin-nan, *School Board* ak Distrik-la vle asire fanmi-yo enfòmè sou aksyon administratè ki nan lekòl-yo kapab pran lè elèv-yo gen move kondwit. Plan Disiplin-nan otorize administratè-yo fikse menm konsekans-yo, kèlkeswa lekòl pitit-ou ale.

KIJAN MWEN KA FÈ LEKTI PLAN DISIPLIN-NAN?

Plan Disiplin-nan eksplike vyolasyon regleman-yo menm jan ak kopi Liv Regleman sou Kondwit Elèv ou resevwa-a. Lè yon elèv gen plizyè vyolasyon nan yon sèl ensidan, egzanzp, sèvi ak yon zam pandan yon batay, administratè-a va enpoze konsekans pi grav-la.

Premye “X”-la nan nenpòt ranje endike premye aksyon ki pran lè yo refere ka yon elèv bay administratè-li pou aksyon disiplinè. Nan chak ranje, yon “A” sou kote goch “X”-la vle di yon aksyon “posib” yo kapab pran; yon “A” sou dwat “X”-la vle di aksyon yo kapab pran apre.

ÈSKE GEN LÒT BAGAY MWEN TA DWE KONNEN?

Wi. Plan Disiplin-lan pa aplike nan ka sipèvizyon saldeklas etandone se yon pwofesè ki responsab pou aplike disiplin-li men Plan disiplin-nan se yon etap ki aplike ofiramezi lè yon elèv vyole regleman-yo, sa ki blije yon direktè lekòl ak/oswa reprezantan-ni fikse konsekans ak pinisyon. Alòske yo va toujou refere ka elèv ki kontinye pa respekte regleman klas bay yon administratè, sèten vyolasyon regleman, egzanzp posesyon zam, atak, arasman seksyèl, mande yo pran yon premye aksyon administratif.

Chak ane, yo revize Liv Regleman sou Kondwit elèv se konsa diferan gwoup nan Distrik-la ki enterese e konsènen, fanmi, pwofesè, administratè, konseye ak lòt reprezantan kominote-a revwa Plan Disiplin-nan tou.

KI KOTE POU MWEN ALE SI M BEZWEN PLIS ESPLIKASYON SOU DOKIMAN-SA-A?

Si ou ta bezwen plis esplikasyon sou Plan Disiplin-nan (*Discipline Matrix*), kontakte administratè lekòl pitit-ou.

PLAN DISIPLIN ADMINISTRATIF POU LEKÒL PRIMÈ – 2009/2010/2011

		Yo ekzije tout vyolasyon regleman ki neseseite yon aksyon administratif dokimante nan panèl TERMS, C26.																		
		Lè yap disipline elèv ESE/504 ki gen andikap yo dwe swiv lwa Leta ak lwa federal epi regleman School Board.																		
		<p style="text-align: center;">LEJANN</p> <p>M = Aksyon obligatwa X = Premye aksyon disiplinè (pou premye ofans) A = Aksyon anplis (pwogresif, oframezi) S = Kòd ensidan rapòte bay Leta B- Rekòmandasyon pou chanjman dijans nan konpòtman</p>																		
Kòd Ensidan	Ensidan		Prekansyon /Entevansyon/Konsekans (Anrejistre nan Panèl TERMS, C26 - Ekip kap kolabore pou rezoud pwoblèm (Ekip kap edifye limoun).	Pwotokòl pou evalue gravite menmas	Konfiske, sezi (lè sa nesese, aplikab)	Restitasyon (lè sa nesese, aplikab)	Konsekans espesifik lekòl-la aplike	Pèt Privilej	Retire elèv-la nan klas-la (si se mwens pase 1 jou)	Pinisyon	Pinisyon (Pwolonje/Miltip)	Sispansyon nan lekòl-la: 1-5 jou	Sispansyon nan lekòl-la: 6-10 jou	Sispansyon andeyò lekòl: 1-5 jou (Ofri AES)	Sispansyon andeyò lekòl: 6-10 jou (Ofri AES)	Sispansyon andeyò lekòl obligatwa : 10 jou (AES pou ESE)	Rekòmandasyon pou chanjman dijans nan konpòtman	Rekòmandasyon pou Ekspisyon	Ranpli Fòm Notifikasyon Imedyà (SIU)	Rapò pou Lapolis zòn-nan obligatwa
		Ensidan an rapò ak abi sibstans/dwòg																		
		X* Premye Ofans	<i>10 jou sispansyon andeyò lekòl obligatwa; men yo ka wete jiska 7 jou si yo refere ka-a bay Area Substance Abuse Counselor (Konseye reyonnal pou abi sibstans).</i>																	
		X* Dezyèm ak Twazyèm Ofans	<i>10 jou sispansyon andeyò lekòl obligatwa epi refere ka-a bay Area Substance Abuse Counselor (Konseye reyonnal pou abi sibstans).</i>																	
	Z4	Medikaman - achte san preskripsyon (Posede/izaj ki pa otorize)	M	A		M	X	A	A			A	A	A						M
S	TU	Tabak - Genyen/Itilize/vann/transmèt tabak	M	A		M						X	A	A	A					M
S	A1	Alkòl - Genyen/Pran/anba enfliyans alkòl	M	M		M										X*				M
S	A3	Vann/distribye/fè pase alkòl	M	M		M										X*				M
S	D5	Dwòg - Genyen/Itilize//anba enfliyans dwòg	M	M		M										X*				M
S	D7	Vann/distribye/fè pase dwòg oswa dwòg atifisyèl	M	M		M										X*				M
S	DF	Dwòg - Aksyon posede dwòg kriminèl	M	M		M										X*				M
		Zak kont moun																		
			X* - Lè yap decide ki aksyon disiplinè yo dwe pran, Direktè-a oswa ranplasan-ni dwe konsidere si ofans/zak-la grav epi li kapab enpoze konsekans/pinisyon ki pi sevè.																	
	ZI	Ti batay/Altèkasyon/Konfwotasyon	M	A			X	A	A	A		A	A							
S	F1	Goumen, batay	M	M								X*	A	A	A					M
S	ZA	Nwi, agrese, kraponnen (Bullying) / arasman oswa pèsekisyon	M	M	M							X	A	A	A					M
	ZT	Patisipasyon nan inisyasyon nouvo elèv (Hazing)	M	M	M							X	A	A	A					
S	SS	Fè fo akizasyon kont yon manm pèsonnèl lekòl-la	M	A								X	A	A	A					M
S	56	Kondwit seksyèl ki pa kòrèk/montre pati entim kò	M	M								X	A	A	A					M
S	50	Arasman seksyèl	M	M								X	A	A	A					M
	ZN	Atak/mennas (nivo ba - ki pa zak kriminèl)	M	A	M			X	A	A		A								
S	A5	Atak/mennas (nivo mwayen)	M	M	M							X	A	A	A					M
S	A6	Atak/mennas (nivo wo)	M	M	M									X	A	A				M
S	A7	Atak/mennas - grav anpil	M	A	M									X	A					M
S	22	Agrese, bat - san agravasyon	M	A										X	A	A				M
S	26	Agrese, bat yon anplwaye SBBC /ofisye lapolis	M	A											X	B				M
S	23	Maspinen avèk blesi	M	A											X	B				M
			B- Yon rekòmandasyon pou chanjman dijans nan konpòtman: Sa aplike nan ka yon elèv komèt yon ofans (vyolasyon regleman) si se te yon elèv nan lekòl segondè ki te komèt zak-la li ta resevwa yon ekspisyon obligatwa dapre regleman School Board Policy 5006 Etandan regleman-an pa konsidere ekspisyon elèv lekòl primè (sòf nan ka ki prevwa), yo kapab pran lòt aksyon disiplinè tankou desizyon administratif pou plase elèv-la nan Behavior Change program-pwogram Chanjman nan konpòtman).																	

**PLAN DISIPLIN ADMINISTRATIF
POU LEKÒL PRIMÈ – 2009/2010/2011**

Kòd Ensidan	Yo ekzije tout vyolasyon regleman ki neseseite yon aksyon administratif dokimante nan panèl TERMS, C26.	Prevansyon /Entèvansyon/Konsekans (Anrejistre nan Panèl TERMS, C26 - Ekip kap kolabore pou rezoud Pyoblem (Ekip kap edidye limoun) Pwotokòl pou evalue gravite mennas Konfiske, sezi (lè sa nesese, aplikab) Restitasyon (lè sa nesese, aplikab) Konsekans espesifik lekòl-la aplike Pèt Privilèj Retire elèv-la nan klas-la (si se mwens pase 1 jou) Piniyon Piniyon (Pwolonje/Miltip) Sispannyon nan lekòl-la: 1-5 jou Sispannyon nan lekòl-la: 6-10 jou Sispannyon andeyò lekòl: 1-5 jou (Ofri AES) Sispannyon andeyò lekòl: 6-10 jou (Ofri AES) Sispannyon andeyò lekòl obligatwa : 10 jou (AES pou ESE) Rekòmandasyon pou chanjman dijans nan konpòtman Rekòmandasyon pou Ekspilyon Ranpli Fòm Notifikasyon Imedya (SIU) Rapò pou Lapolis zòn-nan obligatwa
	Lè yap disipline elèv ESE/504 ki gen andikap yo dwe swiv lwa Leta ak lwa federal epi regleman School Board. LEJANN M = Aksyon obligatwa X = Premye aksyon disiplinè (pou premye ofans) A = Aksyon anplis (pwogresif, oframezi) S = Kòd ensidan rapòte bay Leta B- Rekòmandasyon pou chanjman dijans nan konpòtman	

	B- Yon rekòmandasyon pou chanjman dijans nan konpòtman: Sa aplike nan ka yon elèv komèt yon ofans (vyolasyon regleman) si se te yon elèv nan lekòl segondè ki te komèt zak-la li ta resevwa yon ekspilyon obligatwa dapre regleman School Board Policy 5006 Etandonnen regleman-an pa konsidere ekspilyon elèv lekòl primè (sòf nan ka ki prevwa), yo kapab pran lòt aksyon disiplinè tankou desizyon administratif pou plase elèv-la nan Behavior Change program-pwogram Chanjman nan konpòtman).																			
	Ensidan anrapò ak pwopriyete, sa ki pou lezòt																			
	T5	Vol ensiyifyan, ti vòl < \$300	M	A		M	A	X	A	A		A	A						M	
S	T6	Gwo vòl ≥ \$300	M	A		M	A						X	A					M	M
S	80	Vòl - Vòl machin				M								X					M	M
S	V4	Vandalis/Fè dega sou yon pwopriyete < \$1000	M	A			A							X	A				M	
S	V5	Vandalis/Fè dega sou yon pwopriyete ≥ \$1000	M	A			A							X	A				M	M
	Z3	Teknoloji - sèvi ak li yon fason ki pa korèk (konpitè oswa rezo konpitè)	M	A				X	A	A	A		A							
S	ST	Teknoloji - Izaj ki pa legal (konpitè oswa rezo konpitè)	M	A											X				M	M
S	13	Metè dife espre (arson)	M	M			A							X	A	B			M	M
S	36	Kase kay/kanbriyolaj (Itilize fòs pou antre nan yon bilding ilegalman)	M	M			A							X	A				M	M
	Lòt ensidan kriminel																			
S	OS	Lòt ensidan grav/zak delenkan	M	M										X	A				M	M
	XX	Zak delenkan/krim ki komèt andeyò kanpis	M	M											X					
S	WA	Zam - Kategori A (Posede)	M	M		M									X				M	M
S	WB	Zam - Kategori B (Posede)	M	M		M							X						M	M
S	R2	Vòlè oswa seye vòlè	M	M		M								X	A	B			M	M
S	R4	Vòlè (ak zam) oswa seye vòlè ak zam	M	M		M									X	B			M	M
S	S1	Atak seksyèl/kadejak (vre oswa eseye)	M	M											X	B			M	M
S	K1	Kidnaping oswa fè anlèvman	M	M											X	B			M	M
S	42	Tiye yon moun	M	M											X	B			M	M
S	SE	Fòse oswa kraponnen yon lòt moun pou pran zafè-li	M	M										X	A	B			M	M
S	B3	Mennase fè sote bonm (depoze yon bonm)	M	M											X				M	M
S	B4	Mennas sote bonm (fè fo rapò)	M	M											X				M	M
	B-Yon rekòmandasyon pou chanjman dijans nan konpòtman: sa aplike nan ka yon elèv komèt yon ofans (vyolasyon regleman) si se te yon elèv nan lekòl segondè ki te komèt zak-la li ta resevwa yon ekspilyon obligatwa dapre regleman School Board Policy 5006 Etandonne regleman-an pa konsidere ekspilyon elèv lekòl primè (sòf nan ka ki prevwa), yo kapab pran lòt aksyon disiplinè (tankou desizyon pou plase elèv-la nan Behavior Change program-pwogram nan chanjman konpòtman).																			

**PLAN DISIPLIN ADMINISTRATIF
POU LEKÒL PRIMÈ – 2009/2010/2011**

Kòd Ensidan	Yo ekzije tout vyolasyon regleman ki neseseite yon aksyon administratif dokimante nan panèl TERMS, C26.	Prevansyon /Entèvansyon/Konsekans (Anrejistre nan Panèl TERMS, C26 - Ekip kap kolabore pou rezoud pwoblèm (Ekip kap edye timoun) Pwotokòl pou evalue gravite menas Konfiske, sezi (lè sa nesese, aplikab) Resitasyon (lè sa nesese, aplikab) Konsekans espesifik lekòl-la aplike Pèt Privilej Retire elèv-la nan klas-la (si se mwens pase 1 jou) Piniyon Piniyon (Pwolonje/Miltip) Sispansyon nan lekòl-la: 1-5 jou Sispansyon nan lekòl-la: 6-10 jou Sispansyon andeyò lekòl: 1-5 jou (Ofri AES) Sispansyon andeyò lekòl: 6-10 jou (Ofri AES) Sispansyon andeyò lekòl obligatwa : 10 jou (AES pou ESE) Rekòmandasyon pou chanjman dijans nan konpòtman Rekòmandasyon pou Ekspilsyon Rampli Fòm Notifikasyon Imedya (SIU) Rapò pou Lapolis zòn-nan obligatwa
	Lè yap disipline elèv ESE/504 ki gen andikap yo dwe swiv lwa Leta ak lwa federal epi regleman School Board.	
	LEJANN M = Aksyon obligatwa X = Premye aksyon disiplinè (pou premye ofans) A = Aksyon anplis (pwogresif, oframezi) S = Kòd ensidan rapòte bay Leta B- Rekòmandasyon pou chanjman dijans nan konopòtman	
Ensidan anrapò ak Konpòtman nan bis		
Z7	Vyolasyon Premye Nivo: Manje/bwè nan bis-la. Pa chita nan chèz chofè-a mande pou chita-a.	M
	Premye ofans (vyolasyon regleman)	Direktè lekòl-la oswa reprezantan-ni bay elèv-la yon reprimann swa vèbal swa
	Dezyèm ofans	Revinyon ak fanmi (<i>Parent Conference</i>)
	Twazyèm ofans	3 jou sispansyon pou elèv-la ki pap jwenn transpò nan bis lekòl-la diran tan-sa-a.
	Ofans repete	Ki lakòz ekspilsyon pou elèv-la ki pap jwenn transpò nan bis lekòl-la pou tout rès ane lekòl-la ak/oswa posiblite sispansyon oswa ekspilsyon nan lekòl-la.
Z8	Vyolasyon Regleman Dezyèm Nivo: Distrè, deranje oswa dezobeyi chofè bis-la. Pa sèvi ak ekipman sekirite ekzije nan bis-la. Kite plas-ou pandan otobis-la ap mache. Pale fò, fè remak ki pa kòrèk, oswa voye kracha deyò nan fennèt bis-la sou lòt elèv, moun kap mache apye, oswa chofè lòt machin.	M
	Premye ofans (vyolasyon regleman)	Direktè lekòl-la oswa reprezantan-ni bay elèv-la yon reprimann swa vèbal swa
	Dezyèm ofans	1-10 jou sispansyon pou elèv-la ki pap jwenn transpò nan bis lekòl-la.
	Twazyèm ofans	Ki lakòz ekspilsyon pou elèv-la ki pap jwenn transpò nan bis lekòl-la pou rès ane lekòl-la ak/oswa posiblite sispansyon oswa ekspilsyon nan lekòl-la.
Z9	Vyolasyon Regleman Twazyèm Nivo: Mete tèt, bra oswa janm deyò fennèt bis-la. Louvri pòt ijans bis-la pandan bis-la ap mache. Louvri oswa desann nan pòt ijans bis-la lè bis-la kanpe esepite si chofè bis-la bay lòd pase nan pòt-sa-a. Mennase chofè bis-la, asistan-li oswa pasaje bis-la. Joure chofè bis-la oswa asistan chofè-a. Goumen oswa fimen nan bis-la. Voye bagay nan lari atravè fennèt bis-la oswa voye bagay sou bis-la. Kraze brize chèz oswa lòt ekipman nan bis-la. Monte oswa eseye monte (oswa eseye desann) bis-la yon kote ki pa prevwa sou wout regilye elèv-la oswa fè yon estòp san pèmisyon.	M
	Premye ofans (vyolasyon regleman)	1-10 jou sispansyon pou elèv-la ki pap jwenn transpò nan bis lekòl aleritou ant lakav epi lekòl-la.
	Dezyèm ofans	10 jou sispansyon pou elèv-la ki pap jwenn transpò nan bis lekòl-la aleritou ant lakav epi lekòl-la.
	Twazyèm ofans	Ki ka lakòz ekspilsyon pou elèv-la ki pap jwenn transpò nan bis lekòl-la pou rès ane lekòl-la ak/oswa posiblite sispansyon oswa ekspilsyon nan lekòl-la.

**PLAN DISIPLIN ADMINISTRATIF
POU LEKÒL SEGONDÈ 2009/2010/2011**

Kòd Ensidan	Ensidan	Yo ekzije tout vyolasyon regleman ki neseseite yon aksyon administratif dokimante nan panèl TERMS, C26.		Lè yap disipline elèv ESE/504 ki gen andikap yo dwe swiv Lwa Leta ak lwa federal epi regleman <i>School Board.</i>		LEJANN M = Aksyon obligatwa X = Premye aksyon disiplinè (pou premye ofans) A = Aksyon anplis (pwogresif, oframezi) S = Kòd ensidan rapòte bay Leta		Prevansyon/Entèkansyon/Konsekans (Anrejistre nan Panèl TERMS C26 -Minimòm Ekip kap kolabore pou rezoud pwoblèm (Ekip kap edifye timoun))	Pwotokòl pou evalue gravite menas	Konfiske, sezi (lè sa nesese, aplikab)	Restitisyon (lè sa nesese, aplikab)	Pinisyon	Pinisyon (Pvolonje/Miltip)	Pinisyon samdi nan lekòl-la	Sispansyon nan lekòl-la: Mwen pase yon jou	Sispansyon nan lekòl-la: 1-5 jou	Sispansyon nan lekòl-la: 6-10 jou	Sispansyon andeyò lekòl: 1-2 jou (Ofri AES)	Sispansyon andeyò lekòl: 3-10 jou (Ofri AES)	Sispansyon andeyò lekòl: 6-10 jou (Ofri AES)	Sispansyon andeyò lekòl obligatwa: 10 jou (AES pou ESE)	Kontra atènatif sipèviz (Probationary contract)	Rekòmandasyon pou espisyon	Ranpli Fòm Notifikasyon Imedya (SIU)	Rapò pou lapolis zòn-nan obligatwa	
		Ensidan anrapò ak abi sibstans/dwòg																								
		X*	Premye Ofans	10 jou sispansyon andeyò lekòl obligatwa: men yo ka wete jiska 7 jou si yo refere ka-a bay Area Substance Abuse Counselor (konseye reyonnal pou abi sibstans).																						
		X*	Dezyèm ak Twazyèm Ofans	10 jou sispansyon andeyò lekòl obligatwa epi rekòmandasyon pou ekspisyon.																						
	Z4	Medikaman - achte san preskripsyon (Posede/izaj ki pa otorize)	M	A	M										X	A	A	A	A						M	
S	TU	Itilize/posede/vann/fè pase tabak	M	A	M										X	A	A	A	A						M	
S	A1	Alkòl - Posede/itilize/anba enfluyans alkòl	M	A	M															X*		X*	M	M		
S	A3	Vant/distribisyon/transmèt alkòl	M	A	M															X		M	M	M		
S	D5	Dwòg - Posede/itilize /anba enfluyans dwòg	M	A	M															X*		X*	M	M		
S	D7	Vant/distribye/transmèt dwòg oswa dwòg atifisyèl	M	A	M															X		M	M	M		
S	DF	Dwòg - Aksyon posede dwòg kriminèl	M	A	M															X		M	M	M		
Zak kont moun																										
		X* - Lè yap decide ki aksyon disiplinè yo dwe pran, Direktè-a oswa reprezantan-ni dwe konsidere si ofans/zak-la grav epi li kapab enpoze konsekans ki pi grav-la.																								
	Z1	Ti batay/Altèkasyon/Konfwontasyon	M	A											X	A	A	A								
S	F1	Goumen	M	A																X*	A	A			M	M
S	ZA	Nwi, agrese, kraponnen (Bullying)/arasman, pèsekisyon	M	M	M															X	A	A			M	
	ZT	Patisipe nan inisyasyon nouvo elèv (Hazing)	M	M	M										X	A	A	A	A							
S	SS	Fè fo akizasyon kont yon manm pèsonnèl lekòl-la	M	A																X	A	A			M	M
S	56	Kondwit seksyèl ki pa kòrèk/montre pati entim kò	M	M																X*	A	A			M	M
S	50	Arasman seksyèl	M	M											X	A	A	A	A						M	M
	ZN	Atak/Mennas (nivo ba - ki pa zak kriminèl)	M	A	M										X	A	A	A								
S	A5	Atak/Mennas (Nivo mwayen)	M	M	M															X	A	A	A	A	M	M
S	A6	Atak/Mennas (Nivo wo)	M	M	M																X		M	M	M	
S	A7	Atak/Mennas - agrave	M	A	M																X		M	M	M	
S	22	Agrese, Bat - san agravasyon	M	A																X	A	A	A	A	M	M
S	26	Agrese, bat yon anplwaye SBBC/ofisye lapolis	M	A																	X		M	M	M	
S	23	Maspinen avèk blesi	M	A																	X		M	M	M	

**PLAN DISIPLIN ADMINISTRATIF
POU LEKÒL SEGONDÈ 2009/2010/2011**

Kòd Ensidan	Yo ekzije tout vyolasyon regleman ki neseseite yon aksyon administratif dokimante nan panèl TERMS, C26.		Prevansyon/Entevansyon/Konsekans (Anrejistre nan Panèl TERMS C26 - Minimòm Ekip kap kolabore pou rezoud pwoblèm (Ekip kap edifye timoun))	Pwotokòl pou evalye gravite mennas	Konfiske, sezi (lè sa nesese, aplikab)	Restituisyon (lè sa nesese, aplikab)	Pinisyon	Pinisyon (Pvolonje/Miltip)	Pinisyon samdi nan lekòl-la	Sispansyon nan lekòl-la: Mvens pase yon jou	Sispansyon nan lekòl-la: 1-5 jou	Sispansyon nan lekòl-la: 6-10 jou	Sispansyon andeyò lekòl: 1-2 jou (Ofri AES)	Sispansyon andeyò lekòl: 3-10 jou (Ofri AES)	Sispansyon andeyò lekòl: 6-10 jou (Ofri AES)	Sispansyon andeyò lekòl obligatwa: 10 jou (AES pou ESE)	Kontra atènatif sipèvizè (Probationary contract)	Rekòmandasyon pou espisyon	Ranpli Fòm Notifikasyon Imedya (SIU)	Rapò pou lapolis zòn-nan obligatwa	
	<p align="center">Lè yap disipline elèv ESE/504 ki gen andikap yo dwe swiv Lwa Leta ak lwa federal epi regleman School Board.</p> <p align="center">LEJANN M = Aksyon obligatwa X = Premye aksyon disiplinè (pou premye ofans) A = Aksyon anplis (pwogresif, ofiramezi) S = Kòd ensidan rapòte bay Leta</p>																				
Ensidan	Ensidan																				
	Ensidan anrapò ak pwopriyete, sa ki pou lezòt																				
	T5	Vol ensiyifyan - ti vòl < \$300	M	A		M	A						X	A	A	A	A				M
S	T6	Gwo vòl ≥ \$300	M	A		M											X	A	A	M	M
S	80	Vòl - vòl machin				M											X		M	M	M
S	V4	Vandalis/Fè dega sou yon pwopriyete < \$1000	M	A			A							X	A	A	A	A	M		
S	V5	Vandalis/Fè dega sou yon pwopriyete ≥ \$1000	M	A			A								X	A	A	A	M	M	
	Z3	Teknoloji - Fè izaj ki pa kòrèk (konpitè oswa rezo konpitè)	M	A							X	A	A	A	A						
S	ST	Teknoloji - izaj ki pa legal (konpitè oswa rezo konpitè)	M	A												X		A	M	M	
S	13	Mete dife espre (arson)	M	A			A									X		M	M	M	
S	36	Kase kay /kanbriyolaj - Itilize fòs pou antre nan yon bilding ilegalman)	M	A			A								X	A	A	A	M	M	
	Lòt ensidan kriminel																				
S	OS	Lòt ensidan grav/zak delenkan	M	A												X	A	A	M	M	
	XX	Zak delenkan/krim ki komèt andeyò kanpis	M	A												X	A	A			
S	WA	Zam - Kategori A (Posesyon)	M	A		M										X		M	M	M	
S	WB	Zam - Kategori B (Posesyon)	M	A		M								X				A	M	M	
S	R2	Vòlè oswa seye vòlè	M	A		M										X		M	M	M	
S	R4	Vòlè (ak zam) oswa seye vòlè ak zam	M	A		M										X		M	M	M	
S	S1	Atak seksyèl/kadejak (vre oswa eseye)	M	A												X		M	M	M	
S	K1	Kidnaping oswa fè anlèyman	M	A												X		M	M	M	
S	42	Tiye yon moun	M	A												X		M	M	M	
S	SE	Fòse oswa kraonnen yon lòt moun pou pran afè-li	M	A		M										X		M	M	M	
S	B3	Mennase fè sote bonm (depoze bonm)	M	M												X		M	M	M	
S	B4	Mennas sote bonm (fè fo rapò)	M	M												X		M	M	M	

**PLAN DISIPLIN ADMINISTRATIF
POU LEKÒL SEGONDÈ 2009/2010/2011**

Kòd Ensidan	Ensidan	<p>Yo ekzije tout vyolasyon regleman ki nesosite yon aksyon administratif dokimante nan panèl TERMS, C26.</p> <p>Lè yap disipline elèv ESE/504 ki gen andikap yo dwe swiv Lwa Leta ak lwa federal epi regleman <i>School Board.</i></p> <p>LEJANN M = Aksyon obligatwa X = Premye aksyon disipline (pou premye ofans) A = Aksyon anplis (pwogresif, ofiramezi) S = Kòd ensidan rapòte bay Leta</p>																
		Prevansyon/Entèvansyon/Konsekans (Anrejistre nan Panèl TERMS C26 - Minimòm Ekip kap kolabore pou rezoud pwoblèm (Ekip kap chitye fimoun))	Pwotokòl pou evalue gravite menas	Konfiske, sezi (lè sa nesese, aplikab)	Restitisyon (lè sa nesese, aplikab)	Pinisyon	Pinisyon (Pwolonje/Miltip)	Pinisyon samdi nan lekòl-la	Sispansyon nan lekòl-la: Mwens pase yon jou	Sispansyon nan lekòl-la: 1-5 jou	Sispansyon nan lekòl-la: 6-10 jou	Sispansyon andeyò lekòl: 1-2 jou (Ofri AES)	Sispansyon andeyò lekòl: 3-10 jou (Ofri AES)	Sispansyon andeyò lekòl: 6-10 jou (Ofri AES)	Sispansyon andeyò lekòl obligatwa: 10 jou (AES pou ESE)	Kontra altènatif sipèvize (Probationary contract)	Rekòmandasyon pou espilsyon	Ranpli Fòm Notifikasyon Imedyà (SIU)
	Ensidan anrapò ak kondwit nan bis																	
Z7	Vyolasyon Premye Nivo: Manje/bwè nan bis-la. Pa chita nan chèz chofè bis-la mande pou chita-a.	M																
	Premye Ofans	Direktè-a oswa reprezantan-ni bay elèv-la yon reprimann swa vèbal swa ekri																
	Dezyèm Ofans	Reyinyon ak fanmi (<i>Parent Conference</i>)																
	Twazyèm Ofans	3 jou sispansyon pou elèv-la ki pap jwenn transpò nan bis lekòl-la diran tan-sa-a																
	Ofans repete	Ki ka lakòz espilsyon pou elèv-la ki pap jwenn transpò nan bis lekòl-la pou rès ane lekòl-la ak/oswa posiblite sispansyon oswa espilsyon nan lekòl-la																
Z8	Vyolasyon Dezyèm Nivo: Distrè, deranje oswa dezobeyi chofè bis-la. Pa sèvi ak ekipman sekirite ekzije nan bis-la. Kite plas-ou pandan otobis-la ap mache. Pale fò, fè remak ki pa kòrèk, oswa voye krache deyò nan fennèt bis-la sou lòt elèv, moun kap mache apye, oswa chofè lòt machin.	M																
	Premye Ofans	Direktè-a oswa reprezantan-ni bay elèv-la yon reprimann swa vèbal swa ekri																
	Dezyèm Ofans	1-10 jou sispansyon pou elèv-la ki pap jwenn transpò nan bis lekòl-la																
	Twazyèm Ofans	Ki ka lakòz espilsyon pou elèv-la ki pap jwenn transpò nan bis lekòl-la pou rès ane lekòl-la ak/oswa posiblite sispansyon oswa espilsyon nan lekòl-la.																
Z9	Vyolasyon Twazyèm Nivo: Mete tèt, bra oswa janm deyò fennèt bis-la. Louvri pòt ijans-la lè bis-la ap kouri. Louvri oswa desann nan pòt ijans bis-la lè bis-la kanpe esepite si chofè bis-la bay lòd pase nan pòt-sa-a. Mennase chofè bis-la, asistan-li oswa pasaje bis-la. Joure chofè bis-la oswa asistan chofè-a. Goumen oswa fimèn nan bis-la. Voye bagay nan lari atravè fennèt bis-la oswa voye bagay sou bis-la. Kraze brize chèz oswa lòt ekipman bis-la. Monte oswa eseye monte (oswa eseye desann) bis-la yon kote ki pa prevwa sou wout regilye elèv-la oswa fè yon estòp san pèmisyon.	M																A
	Premye Ofans	1-10 jou sispansyon pou elèv-la ki pap jwenn transpò nan bis lekòl-la aleritou ant lakav epi lekòl-la.																
	Dezyèm Ofans	10 jou sispansyon pou elèv-la ki pap jwenn transpò nan bis lekòl-la aleritou ant lakav epi lekòl-la.																
	Twazyèm Ofans	Ki ka lakòz ekspilsyon pou elèv-la ki pap jwenn transpò nan bis lekòl-la pou rès ane lekòl-la ak/oswa posiblite sispansyon oswa ekspilsyon nan lekòl-la																

ENDEKS

- Abi sibstans **7, 11, 19, 24, 39-41**
- Absans ak prezans lekòl
 Absans ki pa eskize **14-15**
 Abitid pa vin lekòl **14, 16**
 Devwa ratrapaj **4, 6, 15**
 Jan pou rapòte absans **14**
 Konsekans nan etid **15-16**
 Siyen anvan lè nòmral ranvwa **16**
- Absans ki eskize **14**
 Maladi atrapan/kontajye **13-15**
 Randevou kay doktè, dantis **14-16**
Broward Truancy Intervention Program (BTIP) **14**
 Reta **16**
 Absans ki pa eskize **14-15**
- Afichaj -postè **30-31**
- Aktivite ak asanble elèv **28-29**
- Alkòl, Tabak, ak Dwòg **3, 5, 12, 16, 25, 26, 28**
- Ansèyman lakay **14**
- Aparèy kominikasyon san fil **7, 11, 18, 19, 27**
- Arasman seksyèl **18, 23**
- Arasman apa arasman seksyèl **20-21**
- Bagay yo konfiske, sezi **7, 11, 18**
- Chapo ak linet soley **25**
- Chen espesyalize nan deteksyon dwòg **39**
- Cheve **12**
- Defans tèt-ou **38, 45**
- Diskriminasyon **21-23**
- Dosye elèv **32-36**
- Dosye elèv ki dwe rete konfidansyèl
Family Educational Rights and Privacy Act (FERPA) **32-33**
 Dosye medikal sou sante fizik (kò) ak dosye mantal (HIPAA) **34-36**
- Dosye medikal (sante) **34-36**
- Dwa pou elèv pale lib ak piblikasyon elèv **30-31**
- Dwa pou ale ann apèl **46-48**
- Fòm otorizasyon piblikasyon nan laprès **8**
- Fòm pou notifiye chwa-ou **10**
- Fòmasyon karaktè **16**
- Fouye moun ak oswa afè pèsonnèl **39**
- Gangs **19, 24, 41**
- Lwa sou IDEA (*Individuals with Disabilities Education Act*) (IDEA) **4, 22**
- Izaj teknoloji - konpitè ak rezo telekominikasyon **7, 11, 18, 19, 26, 42**
- Jan pou elèv ayeksoul kalifye **29**
- Jan pou elèv midèleskoul kalifye **29**
- Jwèt **18, 45**
- Kamerafòn, selilè ak bipè **18**
- Kanpay pou kolekte lajan - *Fundraising* **28**
- Klib ak aktivite andeyò pwogram regilye **28-29**
- Kòd abiman (jan pou elèv abiye) **18,24-25**
- Kominikasyon dosye **32-33**
- Konpòtman ki pa aseptab epi ki merite yon aksyon disiplinè **18**
 Abi sou manm pèsonnèl ak/oswa elèv **18-19**
 Alam pou dife **19**
 Arasman/diskriminasyon ki pa arasman Seksyèl **20-21**
Bullying ak entimidasyon nan Entènèt **19-21, 27**
 Detwi pwopriyete lekòl., sa ki pou lekòl **19, 42**
 Fedatifis **18**
 Fè manti ekspres vizavi manm pèsonnèl **19**
 Inisye elèv premye anne- *Hazing* **19**
 Jete fatre **18**
 Katouch **45**
 Krim rayisab **20**
 Pa rapòte mennas **19**
 Planchawoulèt, *scooters*, paten ak liy *rollerblades*/tennis ak wou heelies **18**
 Telefòn selilè/Kamerafòn / bipè **7, 11, 18, 27**
- Konpòtman nan bis **21-22**
- Konsekans ak entèvansyon
 Definisyon ofans/enfraksyon **45**
 Definisyon zam **44-45**
 Entèvansyon posib ak/oswa konsekans pou move kondwit **37-38**
 Ekspilasyon/ekspilasyon sou rezèv **43**
 Konsekans pou konpòtman grav ki kapab lakòz sispansyon ak/oswa ekspilasyon **38**
 Lòt ofans (nan ka ki pa dwòg ak abi sibstans) ki ka lakòz sispansyon ak ekspilasyon posib **41-42**
 Ofans pou Dwòg ak abi sibstans ki kapab lakòz sispansyon ak ekspilasyon posib **39-41**
 Ofans ki ka lakòz ekspilasyon obligatwa **42**
 Pwogram *Workback* **44**
- Kontak fizik (ak kò) **18-23**
- Krim rayisab **20**
- Linèt solèy chapo **25**
- Materyèl pònografik, endesan **18**
- Piblikasyon lekòl-la andòse **31**
- Pijama **24**
- Petisyon **30-31**
- Plan Disiplin lekòl **3, 13, 25, 37, 49-57**
- Plan Disiplin (Matrix) **3, 13, 25, 37, 49-57**
- Pwogram ki ranplase sispansyon **15**,
- Pwogram *Workback* **44**
- Respè pou moun ak sa ki pou yo **17**
 Konpòtman aseptab **18**
 Kas pou bisiklèt (*Helmets*) **18**
 Diskriminasyon ak/oswa arasman epi pwosedi pou pote plent **47-48**
 Kalite diskriminasyon **23**
Section 504 **4, 22-23, 38-39**
 Arasman sek, syèl ak vyolasyon seksyèl **19-20, 23**
 Definisyon arasman seksyèl ak vyolans seksyèl **23**
- Repètwa - *Directory Information* **10, 34-36**
- Retire lisans chofè **15**
- Rezime chanjman ki fèt nan liv sou regleman kondwit elèv **6**
- Sibstans ki kapab chanje karaktè, imè **39-41**
- Sispansyon **37-42**
- Silans ka lakòz malè **nan do kouvèti liv-la**
- Sondaj **30-31**
- Sòti òganize (*field trips*) **18, 28-29**
- Soulye **24**
- Vaksen **15**
- Vyolasyon regleman **38-44**
- Vyolasyon regleman sikilasyon **37**
- Zam **44-45**

Inifòm 25

Ipods 18

Medikaman (jan pou yo bay-yo) 7, 11

Medikaman doktè preskri 7, 11

Medikaman yo vann nan famasi san
preskripsyon 7, 11, 39

Maureen S. Dinnen, *Chair*
Jennifer Leonard Gottlieb, *Vice Chair*
Robin Bartleman
Beverly A. Gallagher
Phyllis C. Hope
Stephanie Arma Kraft, Esq.
Ann Murray
Robert D. Parks, Ed.D.
Benjamin J. Williams

James F. Notter, *Superintendent of Schools*

KOMITE LIV REGLEMAN SOU KONDWIT ELÈV 2009/2010/2011

MANM PÈSONNÈL LEKÒL AK DISTRIK-LA

Michael Altschuler, BTU, Piper High School
Martha Archer, BTU, South Plantation High School
Wade Brosz, BTU, Indian Ridge Middle School
Randi Burger, Dropout Prevention
Oliver Bythewood, BTU, Riverglades Elementary School
Thieshia L. Cox, BTU, Martin Luther King Elementary
Cara Daniel, Atlantic Technical Center
Mercedes Hardisson, Diversity & Cultural Outreach
Caroline Hejja, Psychological Services
Derrick Huff, BTU, Virginia S. Young Elementary
Andres Martinez, Multicultural & ESOL Program Svcs.
Dildra Martin-Ogburn, Equal Educational Opportunities
Ellen Morris, BTU, Parkway Middle School
James Neeck, McArthur High School
Vincent Newman, BTU, Driftwood Middle School
John Pellegrino, BTU, Fort Lauderdale High School
Dr. Dierdre Satterwhite-Wilson, Guidance, Western High
Mary Singletary, BTU, Dillard High School
Nicole L. Singleton, BTU, Boulevard Heights Elementary
Dr. Laurel Thompson, School Social Work & Attendance
Loran Thompson, BTU, Walker Elementary School
Elizabeth Williams, Exceptional Student Education
Eugene Williams, Transportation Services

FANMI/MANM KOMINOTE

Howard Brown, District Advisory Council
Anne Efros, District Advisory Council
Cheryl Glenn-Cooper, District Advisory Council
Jeanne Jusevic, District Advisory Council
Roy Karlsen, Parent Teacher Association
Monica Larraza, ESOL Leadership
Michael Rajner, Diversity Committee
Ann Siegel, ESE Advisory
Barbara Zembron, Parent Teacher Association

REPREZANTAN SUPERINTENDENT-AN

Ralph Aiello, Guidance, BRACE & Academic Advisement
Dr. Alister Alexis, South Central Area Office
Pamela Brown, North Central Area Office
Robert Dinkel, Professional Standards & SIU
Sharon Dolinsky, Guidance, BRACE & Academic Advisement
Leah Kelly, Student Support Services

KOMITE ELÈV

Joanna Joseph, Everglades High School
Stefano Perez, McFatter Technical High School
Jessica Pratti, Everglades High School
Itai Raz, Stoneman Douglas High School

ADMINISTRATÈ NAN LEKÒL

Alan Gatzke, *Principal*, Oakridge Elementary School
Charles Scott Neely, *Principal*, Cypress Bay High School
Christine (Tina) Recchi, *Principal*, Ramblewood Middle School
Jack Vesey, *Principal*, Cypress Run Alternative Center

600 Southeast Third Avenue • Fort Lauderdale, Florida 33301 754-321-2584

"Educating Today's Students For Tomorrow's World."
Broward County Public Schools Is an Equal Opportunity/Equal Access Employer

MEPSD<HC#165/is/07/09

Document translated by Multicultural, ESOL and Program Services Department 07/09

OU GEN
POUVWA
FÈ YON DIFERANS
POU KENBE LEKÒL-OU
AN SEKIRITE

Rele nan nimewo
754-321-0911

Voye yon imel

- Mesaj-la dwe kòmanse avèk SBBC

www.browardschools.com

- Fè yon espas

Klike sou Departments

- Epi tape mesaj-la

Klike sou Special
Investigative Unit

Voye yon mesaj tèks sou selilè-ou bay CRIMES (274637)

Klike sou Report
Anonymous Tips

Denonse yon krim nan
Entènèt

NOU PAP JANM BAY NON-OU

SILANS KA LAKÒZ MALÈ