

TUTORIAL PARA LOS PADRES

Cómo Interpretar Los Resultados Del PSAT/NMSQT 2017

Un estudio de caso:

Ima B. Informe de resultados del PSAT/NMSQT de una estudiante

Mire al ejemplo del informe de resultados de la estudiante Ima B. que aparece a continuación y en el reverso de la página. Use la información para interpretar el informe de resultados del PSAT/NMSQT® de su estudiante.

¿Cuáles son los resultados de Ima?

La puntuación de Redacción y Lectura basada en evidencia (o, la sección llamada "Evidence-Based Reading and Writing") de Ima es 430 y la de Matemáticas ("Math") es 530. En Redacción y Lectura basada en evidencia, la puntuación de Ima se acerca a las puntuaciones de referencia, (explicadas en el informe), pero aún no está preparada para la universidad. Sin embargo, en Matemáticas, Ima excede las puntuaciones de referencia y va por buen camino para la universidad. Las calificaciones de estas pruebas, las de otras materias incluidas en esta prueba y las de ciertas secciones pueden ayudar a que Ima comprenda mejor las áreas en las que debe seguir estudiando.

¿Cuáles son los percentiles de los resultados de Ima?

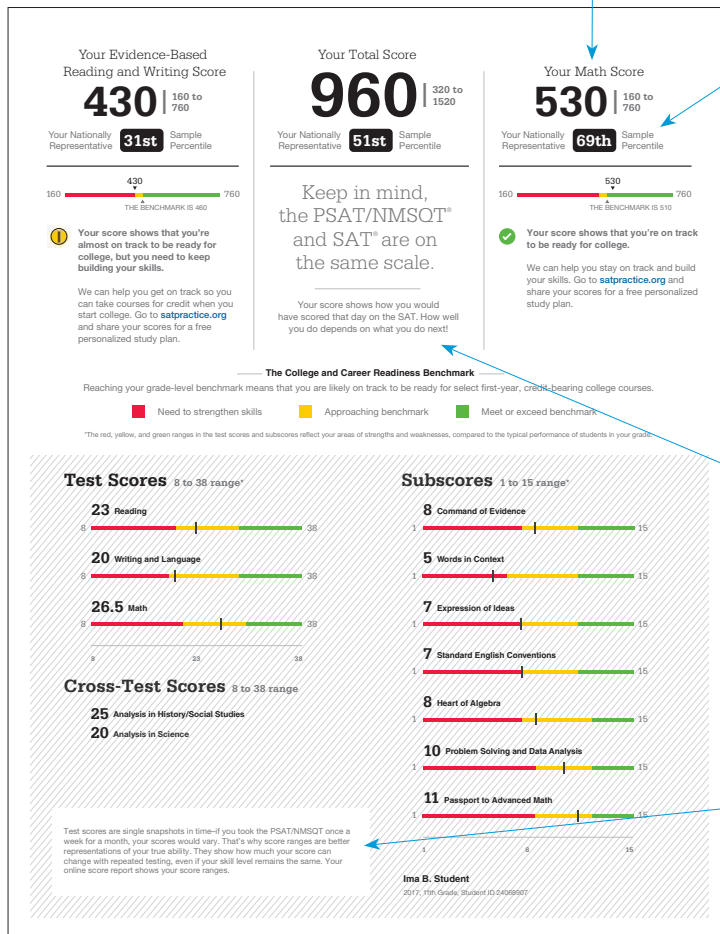
Dado que Ima está en 11º grado, los percentiles comparan sus calificaciones con las de todos los estudiantes de 11º grado del país. Ima obtuvo iguales o mejores resultados en Redacción y Lectura basada en evidencia que el 31 por ciento de un grupo representativo de estudiantes de su grado de preparatoria a nivel nacional. En Matemáticas, obtuvo iguales o mejores resultados que el 69 por ciento de un grupo representativo de estudiantes de su grado de preparatoria a nivel nacional. Ima puede consultar otros percentiles en su informe de resultados en línea.

¿Cómo le irá a Ima en el SAT?

El PSAT/NMSQT y el SAT® se califican sobre una escala común, por consiguiente, si Ima se hubiera presentado al SAT en lugar de al PSAT/NMSQT en la misma fecha de la prueba, habría recibido la misma calificación. Para cuando Ima se presente al SAT, posiblemente habrá seguido aprendiendo en la escuela y también habrá practicado más. Los resultados de su prueba PSAT/NMSQT pueden ayudar a Ima a concentrar sus esfuerzos en la preparatoria para estar mejor preparada para el SAT.

¿Cuáles son los rangos de los resultados de Ima?

Ima puede entrar en su reporte de calificaciones en línea para ver los rangos de sus resultados. Los rangos indican cuánto es probable que varíen sus resultados si hiciera la prueba repetidamente bajo las mismas condiciones, sin cambios en su nivel de destrezas.



Informe de resultados

National Merit Scholarship Corporation

National Merit Scholarship Corporation (NMSC) conducts the National Merit® Scholarship Program, an academic competition for recognition and college scholarships.

To designate students who qualify for recognition in its 2019 competition, NMSC will consider the 2017 PSAT/NMSQT® Selection Index scores of some 1.6 million test takers (usually high school juniors) who meet program entry requirements. For more information, please visit: www.nationalmerit.org.

If any of your responses to NMSC's "Entry Requirements" questions (see right-hand column) are inaccurate or there has been a change in plans that may affect program entry, write immediately to National Merit Scholarship Corporation, Attn: Scholarship Administration, 1565 Sherman Avenue, Suite 200, Evanston, IL 60201-4897.

Include your name and home address along with your high school name, address, and six-digit code number.

Your NMSC Selection Index
139

NMSC uses a Selection Index score based on PSAT/NMSQT scores as an initial screen of students who enter its scholarship program. To calculate your Selection Index score, double the sum of your Reading, Writing and Language, and Math Test scores.

Eligibility Information

You must meet requirements for the 2019 National Merit Scholarship Program and your Selection Index score will be considered among 1.6 million program entrants.

If your Selection Index places you among the 50,000 high scorers who qualify for National Merit Scholarship Program recognition, you will be notified next September when qualifying Selection Index scores will be made available.

Entry Requirements
(Information you provided on your answer sheet)

High school student: YES
Year to complete high school and enroll full time in college: 2019
Total years to be spent in grades 9-12: 4
U.S. Citizenship: YES

Your Scores: Next Steps
Additional skills and improvement suggestions can be found in your online score report.

Your score indicates that you are already likely able to:

Reading Test
23
8 to 28

Improve your skills by focusing on the following suggestions:

Read a moderately challenging passage closely to draw a reasonable inference.
Determine the best textual evidence for an inference when both evidence and inference are relatively obvious and direct (e.g., a clearly stated fact or evidence in a simple inferential).
Determine the central idea or theme of a moderately challenging passage.

When you are reading complex texts, look closely at the key information and ideas, and then use them to help you determine the central idea or theme the authors want to convey.
When you read, think about how a particular part of a text, such as a sentence, relates to and furthers the purpose of the text as a whole. Consider, for example, whether a certain detail illustrates a larger idea or provides a fact in support of it.

Writing and Language Test
20
8 to 28

Use supporting information to achieve a simple purpose (e.g., providing a short list of examples introduced by "for instance").
Recognize and correct an obviously inappropriate shift in verb tense (e.g., using present tense when the context clearly calls for past tense).
Distinguish between singular and plural possessive nouns and between plural and possessive nouns.

In drafting and revising, use vocabulary knowledge and an understanding of particular contexts to make effective word and phrase choices.
In revising, eliminate wordiness or redundancy within a sentence, such as when adjectives with the same meaning or very similar meanings (e.g., "test" and "quizz") are used to describe the same thing.

Math Test
26.5
8 to 38

Solve a linear equation in one variable.
Identify a key feature of one representation (graph, equation, table, etc.) of a linear relationship based on information about a different representation.
Factor a monomial from a polynomial expression.
Factor a trinomial into two binomials.

Use function notation to represent dependent relationships.
Write radical expressions in equivalent forms using fractional exponents.
Add, subtract, multiply, and divide radical expressions.
Use the inverse relationship between roots and exponents to solve equations.

Get more next steps online

SAT Practice
Connect to Khan Academy for FREE, world-class SAT practice on satpractice.org.

AP and Coursework
See which AP courses may be good matches for you.

Register for the SAT
Select an SAT test date and register for it now.

studentscores.collegeboard.org Ima B. Student 2017, 11th Grade

Informe de resultados

¿Cuáles son los próximos pasos de Ima?

En la sección **Recibe más pasos en línea** ("Get more next steps online"), la búsqueda de Ima es dirigida a studentscores.collegeboard.org donde aprenderá cómo prepararse para el SAT y ver su potencial para participar en el reto de un curso AP®.

¿Cuándo debería Ima presentarse al SAT?

Como estudiante de penúltimo año de preparatoria, Ima debería comenzar a planear cuándo se presentará al SAT. La mayoría de los estudiantes se presentan al SAT por primera vez en el penúltimo año de preparatoria. Al planear ahora, Ima se puede asegurar de que ha practicado para el SAT durante un tiempo adecuado. Puede aprovechar los recursos de práctica si visita studentscores.collegeboard.org.

¿Cómo puede Ima aprender de sus respuestas?

Si Ima usa su informe de resultados con su cuadernillo de pruebas PSAT/NMSQT, podrá ver las preguntas reales, las respuestas correctas y el nivel de dificultad al mismo tiempo que sus propias respuestas. Puede usar su informe de resultados en línea para revisar las preguntas que contestó de forma incorrecta o que omitió, y ver explicaciones detalladas.

En el caso de los estudiantes que hicieron la prueba en una escuela que participó en el estudio de administración de las pruebas, no se proporcionarán las preguntas reales, respuestas ni explicaciones a las respuestas, y el informe de resultados no incluirá la columna de respuestas correctas.

¿Podrá Ima entrar en el Programa Nacional de Becas por Mérito?

Ima obtuvo un resultado del Índice de Selección NMSC de 139, el cual consiste en el doble de la suma de sus resultados de las pruebas de Lectura (23), Redacción y Lenguaje (20) y Matemáticas (26.5) en la prueba. La Corporación Nacional de Becas por Mérito (*National Merit Scholarship Corporation*) utiliza este resultado del Índice de Selección para determinar a los estudiantes que serán admitidos en su Programa Nacional de Becas por Mérito (*National Merit® Scholarship Program*).

Si al lado del resultado de Ima hubiera aparecido un asterisco, significaría que no cumplió los requisitos de entrada para el programa. En este caso, Ima cumple los requisitos de entrada al programa y será aceptada si su resultado se encuentra entre los 50,000 mejores resultados. Para más información sobre los requisitos de entrada y los pasos del programa, consulte la *Guía del PSAT/NMSQT para el estudiante 2017 (2017 PSAT/NMSQT Student Guide)* o visite www.nationalmerit.org.

¿Cómo puede Ima mejorar sus destrezas académicas?

Tus resultados: Próximos pasos (o, la sección llamada "Your Scores: Next Steps") se basa en los resultados de sus pruebas, y en las destrezas generales que entienden los estudiantes con un desempeño similar. Ima puede ver en qué destrezas tuvo un buen desempeño y en cuáles tiene que mejorar. Puede ingresar en su cuenta para consultar el informe completo en línea y ver las destrezas adicionales y los pasos que puede seguir para mejorar. Ima también puede enlazar su cuenta con Khan Academy® para recibir recomendaciones de práctica personalizadas.

Your Question-Level Feedback

Reading Writing and Language Math Test-Calculator

Question #	Correct	Your Answer	Difficulty	Subscore	Correct	Your Answer	Difficulty	Subscore	Correct	Your Answer	Difficulty	Subscore
1	A	✓	✓	✓	16	B	✓	✓	✓	✓	✓	✓
2	B	✓	✓	✓	17	D	✓	✓	✓	✓	✓	✓
3	B	✓	✓	✓	18	B	✓	✓	✓	✓	✓	✓
4	B	✓	✓	✓	19	C	✓	✓	✓	✓	✓	✓
5	C	✓	✓	✓	20	B	✓	✓	✓	✓	✓	✓
6	D	✓	✓	✓	21	B	✓	✓	✓	✓	✓	✓
7	D	✓	✓	✓	22	D	✓	✓	✓	✓	✓	✓
8	A	✓	✓	✓	23	D	✓	✓	✓	✓	✓	✓
9	D	✓	✓	✓	24	C	✓	✓	✓	✓	✓	✓
10	A	✓	✓	✓	25	B	✓	✓	✓	✓	✓	✓
11	D	✓	✓	✓	26	A	✓	✓	✓	✓	✓	✓
12	D	✓	✓	✓	27	A	✓	✓	✓	✓	✓	✓
13	D	✓	✓	✓	28	B	✓	✓	✓	✓	✓	✓
14	A	✓	✓	✓	29	C	✓	✓	✓	✓	✓	✓
15	C	✓	✓	✓	30	150	✓	✓	✓	✓	✓	✓
16	B	✓	✓	✓	31	85	✓	✓	✓	✓	✓	✓
17	D	✓	✓	✓	32	12	✓	✓	✓	✓	✓	✓
18	B	✓	✓	✓	33	100	✓	✓	✓	✓	✓	✓
19	A	✓	✓	✓	34	10	✓	✓	✓	✓	✓	✓
20	C	✓	✓	✓	35	10	✓	✓	✓	✓	✓	✓
21	B	✓	✓	✓	36	10	✓	✓	✓	✓	✓	✓
22	D	✓	✓	✓	37	10	✓	✓	✓	✓	✓	✓
23	B	✓	✓	✓	38	10	✓	✓	✓	✓	✓	✓
24	D	✓	✓	✓	39	10	✓	✓	✓	✓	✓	✓
25	C	✓	✓	✓	40	10	✓	✓	✓	✓	✓	✓
26	A	✓	✓	✓	41	10	✓	✓	✓	✓	✓	✓
27	B	✓	✓	✓	42	10	✓	✓	✓	✓	✓	✓
28	A	✓	✓	✓	43	10	✓	✓	✓	✓	✓	✓
29	A	✓	✓	✓	44	10	✓	✓	✓	✓	✓	✓
30	B	✓	✓	✓	45	10	✓	✓	✓	✓	✓	✓
31	D	✓	✓	✓	46	10	✓	✓	✓	✓	✓	✓
32	A	✓	✓	✓	47	10	✓	✓	✓	✓	✓	✓
33	C	✓	✓	✓								
34	A	✓	✓	✓								
35	A	✓	✓	✓								
36	C	✓	✓	✓								
37	B	✓	✓	✓								
38	C	✓	✓	✓								
39	C	✓	✓	✓								
40	C	✓	✓	✓								
41	B	✓	✓	✓								
42	B	✓	✓	✓								
43	A	✓	✓	✓								
44	A	✓	✓	✓								
45	A	✓	✓	✓								
46	D	✓	✓	✓								
47	C	✓	✓	✓								

Math Test-No Calculator

Question #	Correct	Your Answer	Difficulty	Subscore
1	D	✓	✓	✓
2	A	✓	✓	✓
3	B	✓	✓	✓
4	C	✓	✓	✓
5	C	✓	✓	✓
6	B	✓	✓	✓
7	A	✓	✓	✓
8	B	✓	✓	✓
9	C	✓	✓	✓
10	D	✓	✓	✓
11	A	✓	✓	✓
12	C	✓	✓	✓
13	B	✓	✓	✓
14	2	✓	✓	✓
15	90	✓	✓	✓
16	1	✓	✓	✓
17	0	✓	✓	✓

See the questions, and the answer explanations, online at studentscores.collegeboard.org

© 2017 The College Board. College Board, AP, SAT, and the acorn logo are registered trademarks of the College Board. PSAT/NMSQT is a registered trademark of the College Board and National Merit Scholarship Corporation. National Merit and the acorn logo are trademarks of National Merit Scholarship Corporation. PSAT is a registered service mark of National Merit Scholarship Corporation. Visit the College Board on the web: collegeboard.org. You can also visit National Merit Scholarship Corporation at www.nationalmerit.org. Khan Academy is a registered trademark in the United States and other jurisdictions.

Ima B. Student 2017, 11th Grade

Informe de resultados